

# Co+creation

Samskabelse med civilsamfundet

**Casekatalog**



**POLITI**

# Hvad siger samarbejdspartnerne?

"Samlet set en god idé og et nødvendigt tiltag, hvor især det store netværk er en meget stor fordel. Det er en positiv start"

"Jeg var presset tidsmæssigt, så det kunne være svært at få det hele til at passe ind. Men det har været det hele værd"

"Vi synes, det er blevet muligt at sætte lys på en problemstilling, som ind til videre har været overset. Det er der kommet meget mere fokus på"

"Forbavsende få barrierer når det er så stort projekt med så mange folk involveret. Og alle kan se en mening med det. Det var et godt tidspunkt. Der var et behov"

"Glimrende forløb. Det er centralt at politiet løbende bidrager til fremdrift og fællesskabsfølelse blandt deltagerne. Ellers er der en risiko for at der ikke bliver leveret i en travl dagligdag."

"Konkrete tiltag og handlinger og ændringer fra både deltagere og politiet, dér har jeg fået mere, end jeg havde forventet. Dét, at politiet er kommet mere på banen. Hvis jeg ser på tryghedsskabende ting før og nu, så er der kommet mere ud af det, end jeg havde forventet"

"Utroligt lærerigt for os som virksomhed. 10 ud af 10!"

"Meget fint og struktureret. Giver helt sikkert et godt fundament for den videre samskabelse"

"Man kan løfte meget mere end hvad vi som lille organisation nogensinde vil have mulighed for"

"God organisering, god idé og godt initiativ og nu starter arbejdet"

# Indhold

	<b>Læsevejledning</b> .....	<b>4</b>
	<b>Ordbog</b> .....	<b>4</b>
	<b>Baggrund</b> .....	<b>5</b>
	<b>Implementeringsstrategi</b> .....	<b>7</b>
<b>Cases</b> }	<b>NæverZone – Nul Narko i Næstved</b> .....	<b>10</b>
	<b>Et trygt natteliv i Aalborg</b> .....	<b>14</b>
	<b>Fælles om Farum</b> .....	<b>17</b>
	<b>Hjørring – Fri for Indbrud</b> .....	<b>19</b>
	<b>Co-creation i Gullestrup</b> .....	<b>23</b>
	<b>Tryghed omkring udrejsecenter Kærshovedgård</b> .....	<b>25</b>
	<b>Bryd Fødekæden til banderne</b> .....	<b>28</b>
	<b>IT-relateret økonomisk kriminalitet</b> .....	<b>30</b>
	<b>Ældre og Tryghed</b> .....	<b>32</b>
	<b>Værdiskabelse og fremdrift</b> .....	<b>34</b>
	<b>Målsætning på en ny måde</b> .....	<b>36</b>
	<b>10 gode kilder til videre inspiration</b> .....	<b>38</b>

**Udgivet af:**  
RIGSPOLITIET  
Co-creation casekatalog  
København, juni 2021

**Kontakt:**  
Lea Gulstav Dalgaard  
LGD002@politi.dk

Bethina Louise Røge  
BLR004@politi.dk

Nationalt Forebyggelsescenter  
POL-NFC@politi.dk

# Læsevejledning

Dette casekatalog er målrettet praktikere i og uden for politiet, som ønsker at se konkrete eksempler på, hvordan man kan arbejde med politiets co-creation metode og hvilke erfaringer og resultater der kan opnås med metoden. Kataloget er ligeledes målrettet beslutningstagere, samarbejdspartnere og andre interesserede, som ønsker indblik i, hvordan politiets co-creation metode anvendes.

## Casekataloget består af

- **Baggrund og implementeringsstrategi**  
Her præsenterer vi strukturen over et typisk co-creation initiativ jf. politiets co-creation værktøjskasse. Vi illustrerer strategien bag co-creation metodens udvikling og implementering som del af politiets operative praksis.
- **9 casebeskrivelser af konkrete co-creation initiativer**  
Beskrivelserne viser hver især kompleksiteten i de udfordringer, initiativerne drejer sig om. Beskrivelserne giver et nuanceret billede af, hvordan initiativerne danner ramme for frugtbare samarbejder på tværs af relevante aktører. De viser, hvilke typer

resultater man kan skabe, når det sker i et stærkt og ligeværdigt fællesskab.

- **Værdiskabelse og målsætning**  
Her går vi et stik dybere og fortæller om, hvad der kan være svært, når man arbejder med co-creation. Vi viser, hvordan redskaberne i co-creation værktøjskassen kan imødekomme disse udfordringer og understøtte og sikre fremdriften i initiativerne. Vi præsenterer nogle af de vigtigste læringspunkter, vi indtil videre er stødt på i politiets arbejde med co-creation.
- **Inspiration**  
Her henviser vi til, hvor politiets samlede co-creation materialer er tilgængelige og giver inspiration til andre kilder, hvor man kan læse mere om samskabelse.

Tak til de mange kolleger og ledere i dansk politi og alle de eksterne samarbejdspartnere, som i fællesskab bidrager til co-creation initiativerne og er med til at skabe bæredygtige løsninger på komplekse utrygheds- og kriminalitetsudfordringer i samfundet.

God fornøjelse.



## Ordbog

**Aktør** - er betegnelse for en aktivt deltagende partner i co-creation initiativet.

**Ankerperson** - repræsenterer den fælles udfordring, som co-creation initiativet tager udgangspunkt i. Ankerpersonen er et "anker" tilbage til initiativets begyndelse og til det grundige kortlægnings- og analysearbejde. Ankerpersonen sikrer sammenhæng.

**Co-creation initiativ** - er betegnelse for den samskabende proces, fra opstart til afslutning. Det kaldes et co-creation initiativ, fordi det adskiller sig væsentligt fra traditionelle projektstrukturer.

**Co-creation/samskabelse** - er betegnelse for den samarbejdsform, hvor politiet sammen med relevante myndigheder, private virksomheder, borgere m.fl. finder frem til løsninger på fælles udfordringer, som er for komplekse eller omfattende at løfte alene.

**Den fælles, samlede platform** - er den forsamling af aktører, som er del af co-creation initiativets forskellige udviklingsplatforme.

**Tovholder** - fungerer som brobygger mellem udviklingsplatformene. Tovholderen er neutral og central i udviklingsplatformene, fordi han/hun sikrer, at indflydelsen er jævnt fordelt blandt aktørerne.

**Udfordring** - bruges om problemområdet, man ønsker at adressere ved hjælp af co-creation initiativet. Den fælles, samlede udfordring inkluderer flere aktørers perspektiver på udfordringen, og ikke kun politiets.

**Udviklingsplatform** - er en mindre gruppe aktører, som samler sig om at skabe løsninger til et defineret fokusområde under den overordnede udfordring.

# Baggrund

Politiet har siden 2014 arbejdet fokuseret med co-creation. Metoden anvendes i arbejdet med særligt komplekse utrygheds- og kriminalitetsudfordringer med høj strategisk prioritering. Formålet er at etablere helhedsorienterede, tværsektorielle samarbejder med relevante myndigheder, private virksomheder, borgere m.fl. og skabe værdifulde løsninger på udfordringerne på tværs af aktører. Parallelt hermed spiller co-creation indsatsen også en rolle som organisatorisk redskab i forandringen hen imod et politi, der er bedre rustet til at samarbejde fokuseret med det omgivende civile samfund omkring komplekse utrygheds- og kriminalitetsudfordringer. Indsatsen har et prioriteret ophæng i politiets overordnede strategi.

Co-creation, eller samskabelse, som det også ofte benævnes, er blevet meget udbredt i Danmark de seneste 10-15 år og anvendes både af private og offentlige organisationer. Politiet har været en af pionererne på samskabelsesområdet i dansk sammenhæng som en af de aktører, der tidligt begyndte at arbejde fokuseret med metoden herhjemme. I politiets sammenhæng har det været afgørende for implementeringen af co-creation, at politikredsene har bidraget aktivt til selve udviklingen af metoden via de praktiske initiativer. De første tre co-creation initiativer blev udfoldet som udviklingssamarbejder og har bidraget til at udvikle metoden i særlig grad. Men alle de initiativer, der er beskrevet i denne samling, bidrager på hver deres måde til at udvikle, raffinere og styrke metoden. De kritiske spørgsmål fra organisationen, der især fyldte i indsatsens første par år, har spillet en værdifuld rolle i udviklingen af co-creation værktøjskassen og været med til at sikre dens relevans for politiet og for de øvrige aktører i co-creation initiativerne.

Co-creation tilgangen kan undertiden udfordre en organisation som politiet, hvis kernefunktion er at opretholde sikkerhed og orden og at bidrage til trygheden i samfundet. Og det kan måske forekomme overraskende både i og udenfor politiet, når vi rækker ud til aktører uden for organisationen, idet vi erkender nødvendigheden af at samarbejde med andre for at lykkes med opgaven. Med den stigende kompleksitet, som er en af konsekvenserne ved et globaliseret samfund, er det dog efterhånden de færreste, der stiller spørgsmålstegn ved, hvorfor co-creation tilgangen er nødvendig.

De co-creation initiativer, som er beskrevet her, retter sig mod meget forskellige udfordringer som eksempelvis forebyggelse og bekæmpelse af økonomisk IT-kriminalitet, unges forbrug af narkotika i nattelivet og banderekuttering i socialt udsatte boligområder. Fælles for dem alle er kompleksiteten i den udfordring, som de

respektive initiativer drejer sig om. Hvor det netop ikke har været muligt at pege på eksisterende løsninger for at løsne op for udfordringen. Hvor de enkelte aktører har set værdien i at gå ind i et samarbejde med andre, som på hver deres måde har været berørt af den samme udfordring. Og hvor vi derfor i fællesskab har valgt at gå helhedsorienteret til opgaven og lette låget på co-creation værktøjskassen.

## 7 faser - strukturen på et co-creation initiativ

Værktøjskassens redskaber er opdelt i de syv kronologisk følgende faser, som et typisk co-creation initiativ strækker sig over. De første fire faser indeholder opstart, helhedsorienteret kortlægning af udfordringen, analyse og aktørinvolvering. Disse afvikles af en intern, tværfaglig arbejdsgruppe. I de følgende to faser etableres aktørkredsen i det tværsektorielle initiativ og løsningerne på problemstillingen udvikles og realiseres. Når målene for initiativet er nået, afsluttes initiativet i syvende fase.

### Fase 1 - Opstart

I første fase sikres, at co-creation metoden er relevant for den givne udfordring. Der etableres en intern, tværfaglig arbejdsgruppe og aktiviteterne planlægges. Her udpeges også Ankerpersonen, som har en gennemgående rolle og sikrer sammenhæng mellem de enkelte faser i initiativet. Ankerpersonens fornemmeste rolle er kontinuerligt at repræsentere den fælles udfordring, som initiativet har til hensigt at skabe løsninger på. Herved fungerer Ankerpersonen som et "anker" tilbage til initiativets begyndelse og til det grundige kortlægnings- og analysearbejde.

### Fase 2 - Kortlægning

Kortlægningen er central for at få dannet et solidt fundament for initiativet. Det er afgørende at få en helhedsorienteret forståelse af den komplekse udfordring, for at man senere kan identificere de relevante aktører, der skal inviteres med ind i co-creation initiativet. Det kan være fristende at nedprioritere kortlægningen, da den er tidskrævende. Men den grundige kortlægning er helt central for at danne et solidt, analysebaseret fundament for initiativet og åbne op for størst muligt potentiale i det videre udviklingsarbejde.

### Fase 3 - Analysemodul

Analysemodulet fokuserer og afgrænser initiativet. Her får man alt datamateriale synliggjort og systematiseret. Ved hjælp af den grundige co-creation analyse af datamaterialet træffes valg, der har indflydelse på initiativets videre retning. Her identificerer man ligeledes, hvem der kan være potentielle aktører.

#### Fase 4 - Aktørinvolvering

Aktørinvolveringen baserer sig på en åben og ærlig samtale med de potentielle samarbejdspartnere. Her undersøges hvad de kan få ud af at være med i initiativet og hvad de kan bidrage med. Det er væsentligt, at de eksterne aktører bliver involveret på baggrund af de forrige fasers grundige forarbejde. Kvaliteten af den indledende dialog med samarbejdspartnerne danner fundamentet for en tilidsfuld relation, som er en forudsætning for samskabelse.

#### Fase 5 - Etablering



Her etableres den overordnede platform og de individuelle udviklingsplatforme. En udviklingsplatform er en mindre gruppe aktører, som samler sig om at skabe løsninger til et defineret fokusområde under den overordnede udfordring. Etableringsfasen er betydningsfuld, fordi den danner grundlag for initiativets målsætning og fremtidige

udvikling. Etableringen af udviklingsplatformene er i sig selv kompleks, fordi den skal faciliteres uden decideret styring. Derfor benyttes en række rammesættende redskaber, som bidrager til, at man får realiseret det store potentiale for initiativet, som er belyst via de foregående faser.

#### Fase 6 - Samskabende udviklingsarbejde

Her begynder det samskabende arbejde på de enkelte udviklingsplatforme. Co-creation initiativet "skifter gear". Nogle løsninger vil hurtigt kunne realiseres, mens andre kræver længere tid. I denne fase ændres arbejdsgruppens og Ankerpersonens roller, da udviklingsplatformene er ansvarlige for fremdriften. Arbejdsgruppens medlemmer vil typisk indgå som repræsentanter for politiet på lige fod med de øvrige aktører. Ankerpersonens rolle er nu primært at støtte og facilitere videndelingen mellem udviklingsplatformene.

#### Fase 7 - Afslutning

Initiativet skal afsluttes, når alle udviklingsplatformene har nået deres mål. Evalueringen følger op på de respektive målsætninger, som udviklingsplatformene har sat i fællesskab. Denne fase indeholder ligeledes et Realitetstjek, som er en procesorienteret evaluering, der benyttes løbende i Fase 6 og 7. Co-creation initiativet har dermed nået til sin sidste fase. Eventuelt kan den faglige dialog blandt aktørerne opretholdes ved at lade initiativet overgå til et netværk.

Illustrationen viser den fælles, samlende platform, som er betegnelsen for den forsamling af aktører, som er del af co-creation initiativets forskellige udviklingsplatforme, når disse har etableret sig.

1

2

3

4

5

6

7

"Med **Co+creation** samskaber vi bedre og mere holdbare, lokalt forankrede løsninger."

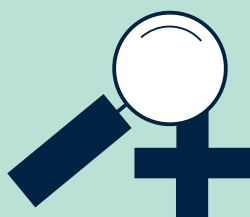
Co-creation værktøjskassens redskaber er udviklet ud fra konkrete co-creation initiativer i politikredsene. Værktøjskassen indeholder alle de nødvendige redskaber til at opstarte, etablere og drive et co-creation initiativ.

**POLITI**

# Implementeringsstrategi

## SPOR 1

Udvikling af co-creation som metode i politiet



Klarhed over hvad co-creation er



Værktøjskasse

## SPOR 2

Konkrete co-creation initiativer i politiet

NæverZone – nul narko i Næstved



Et trygt nattelev i Aalborg



Fælles om Farum



Hjørring - Fri for Indbrud



Co-creation i Gullestrup



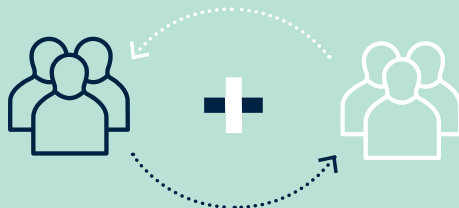
Tryghed omkring Udrejsecenter Kærshovedgård



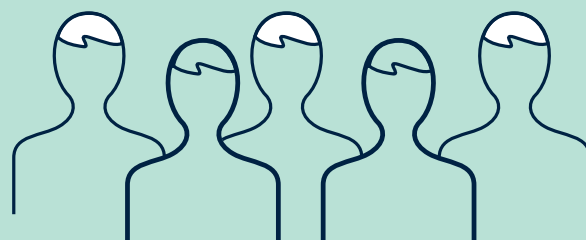
Co-creation De fælles samlende platforme

## SPOR 3

Kompetenceudvikling og organisatorisk løft



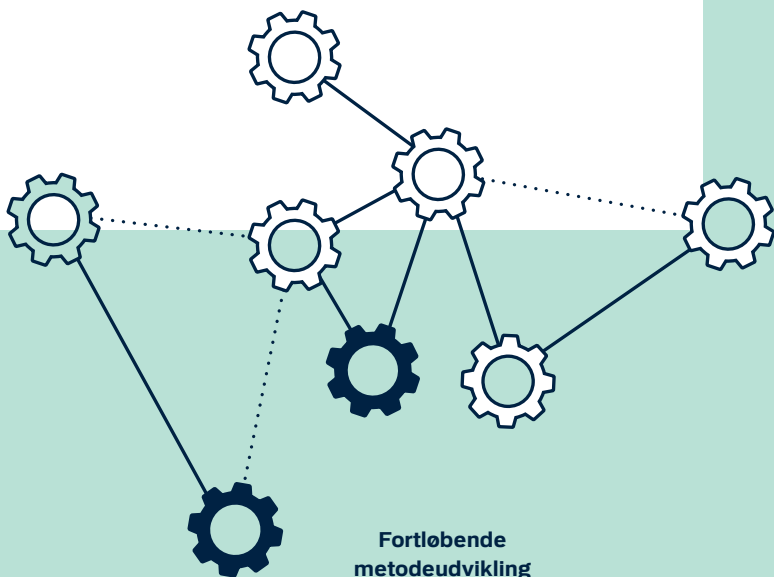
Gensidig læring i praksis



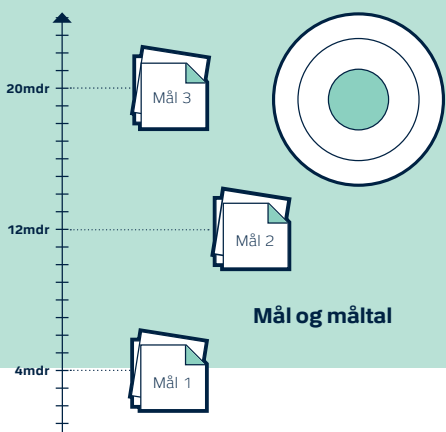
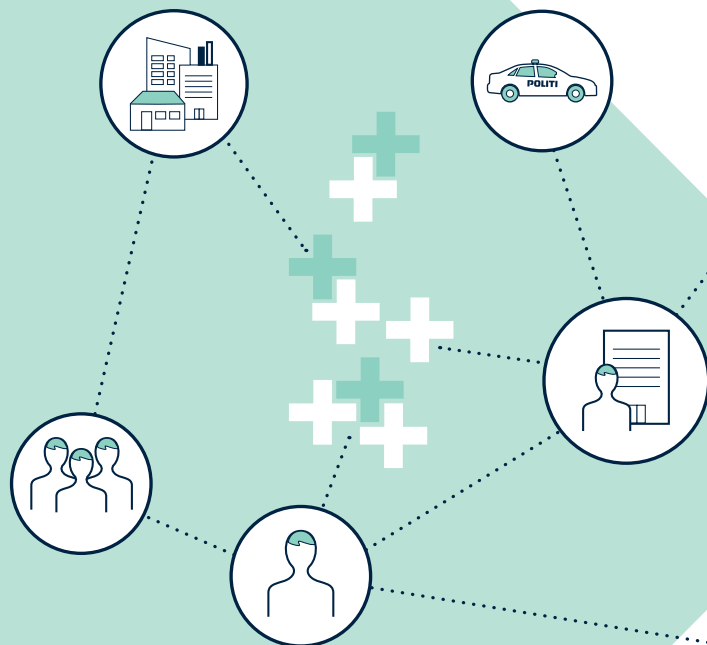
Co-creation uddannelser

Illustrationen viser co-creation indsatsens tre implementeringsspor. De tre spor bidrager kontinuerligt til hinanden, så metoden videreudvikles i takt med, at behovene og vilkårene i politiet og samfundet ændrer sig. Implementeringen sker således i et tæt samspil mellem metodeudvikling, konkrete co-creation initiativer i politikredsene og kompetenceudvikling. Det betyder, at

vi løbende udvikler nye co-creation redskaber, ligesom vi skaber læring og kompetenceudvikling for de medarbejdere, der er involveret i co-creation initiativerne eller på anden vis søger kompetenceudvikling inden for tværsektorielt samarbejde. Intentionen med den tresporedede implementeringsstrategi er at gå frem i et stabilt trav, med fokus på kvalitet og bæredygtighed i initiativerne



Ældre og Tryghed      IT-relateret økonomisk kriminalitet      Bryd fødekæden til banderne



og lydhørhed over for kollegerne i politikredsene og de eksterne samarbejdspartnere. Strategien medvirker til, at metoden spredt sig og forankres i et fornuftigt tempo i organisationen.

**Beskrivelse af de tre spor på næste side.**



# De 3 spor

## SPOR 1

### Udvikling af co-creation som metode i politiet

Spor 1 er den kontinuerlige metodeudvikling, som sikrer, at metoden tilpasses bedst muligt til politiets praksis. Vi udvikler løbende forskellige co-creation produkter sammen med politikredsene for at øge implementeringen og udbredelsen af metoden. Produkterne er blandt andet co-creation værktøjskassen, som indeholder alle de nødvendige redskaber til at opstarte, etablere og drive et co-creation initiativ. Den retter sig mod arbejdsgrupper, der skal arbejde med et konkret initiativ. Til værktøjskassen hører også en co-creation vejledning. Vejledningen retter sig mod ledere og andre beslutningstagere, som har interesse i en kort og præcis beskrivelse af metodens værdi og relevans. Undervejs i udviklingen af produkterne har de gennemgået brugertests, hvor en række fagpersoner og ledere i og uden for politiet har bidraget.

For en metode som co-creation, er eksekveringen og implementeringen meget afhængig af samspillet med udviklingen i resten af organisationen og i det omliggende samfund. Det er helt centralt, at metoden hele tiden holdes aktuel i forhold til virkelighedens omstændigheder. Derfor er det vigtigt at sikre den dynamiske udvikling af metoden i tæt samspil med politikredsene og eksterne aktører. Der er med andre ord ikke tale om en implementeringsindsats, som er lige ud ad landevejen, men en strategisk forandringsindsats, som kræver en omfattende, kontinuerlig udvikling af metoden.

## SPOR 2

### Konkrete co-creation initiativer i politiet

Spor 2 illustrerer et udvalg af de praktiske initiativer, som er etableret i og med politikredsene. De 12 politikredse er forskellige både internt i forhold til måden, de drives rent organisatorisk, og i forhold til deres omverden og de lokalsamfund, de betjener. De lokale udfordringer, der trænger sig på i Midt- og Vestjylland, ligner ikke nødvendigvis dem, man møder i København eller i Frederikshavn. Derfor bliver mange af de co-creation initiativer, som politikredsene igangsætter, også forskellige. Der arbejdes ofte ud fra en lokal problemstilling, og udfordringerne varierer altid i kompleksitet og aktørsammensætning og derfor er det ikke muligt at kopiere løsninger og initiativer direkte fra én politikreds til en anden. Mange af politikredsene lader sig dog inspirere af hinanden i deres co-creation initiativer, hvor de på tværs af politikredsene erfaringsudveksler både på anvendelsen af co-creation metoden og initiativernes indhold.

## SPOR 3

### Kompetenceudvikling og organisatorisk løft

Spor 3 er kompetenceudviklings- og uddannelsessporet. Medlemmerne af de interne arbejdsgrupper i initiativerne opnår kompetenceudvikling inden for tværsektorielt samarbejde og co-creation, idet metoden læres via det praktiske arbejde i initiativet. Herved skabes superbrugere (typisk Ankerpersonen) og brugere (de øvrige arbejdsgruppemedlemmer). Som en del af co-creation indsatsens uddannelsesspor har vi endvidere udviklet forskellige undervisningsprodukter, så vi ad den vej øger mængden af co-creation brugere og superbrugere uafhængigt af initiativerne. Brugerne har et godt og dækkende kendskab til metodens eksistens og formål og har indsigt i, hvordan metoden anvendes. Superbrugerne er i stand til at overlevere metoden til andre kolleger i samme politikreds og fx en kommune.

Vi underviser på Politiskolens Efter- og Videreuddannelsesprogram, dels via den selvstændige Co-creation Uddannelse, dels på Karriereveje. Karriereveje er en kompetenceudviklende specialiseringsuddannelse for politifagligt ansatte, hvor man henholdsvis kan specialisere sig i forebyggelse, efterforskning, beredskab eller analyse og efterretning.

Undertiden sammensætter vi endvidere afgrænsede, skræddersyede forløb, eksempelvis som led i linjelederseminarer, temadage, personaleseminarer og lignende. Derudover holder vi foredrag og workshops for andre organisationer, delegationer fra udenlandske politistyrker og andre relevante interessenter, ligesom vi deltager med oplæg på relevante fagkonferencer mv. Vi er aktive i et landsdækkende samskabelsesnetværk med forskere og praktikere i samskabelse. Vi afholder ligeledes superbrugerworkshops og ERFA-dage (erfaringsudvekslingsdage).

Spor 3 viser også, at vi i indsatsen løbende har udviklet på, hvordan vi sætter mål inden for co-creation, da metoden kræver en anderledes måde at opstille mål end i traditionelle projekter i politiet. Målene i co-creation initiativer er som oftest en kombination af kvalitative og kvantitative mål. Derudover medfører initiativerne også bonuseffekter, eller Ringe i vandet, som ligger ud over de mål, man først har sat, men som alligevel undervejs viser sig at have stor værdi. Læs mere om målsætning på side 40.

# NæverZone – nul narko i Næstved

**”Når man kigger på antallet af anmeldelser, har der generelt ikke været flere sager om narko i Næstved end i andre byer. Men der har i flere år eksisteret en dominerende, lokal fortælling om Næstved som en by, hvor der er mange stoffer i nattelivet. Forskningen viser, at fortællinger som denne kan påvirke de unge i en negativ retning, fordi det medvirker til en øget risikovillighed, hvor de unge forsøger at leve op til det, de tror, andre unge gør. Risikovilligheden er specielt udbredt i de unge år, hvor kammerater og det sociale liv har stor betydning og derfor er det vigtigt, at vi også har fokus på de unge.”** Jens Bruus, Politikommissær i Sydsjællands & Lolland-Falsters Politi

De mange forskellige aktører, som er en del af initiativet, der bærer navnet NæverZone – Nul Narko i Næstved, ønsker at skabe løsninger, som kan medvirke til at bekæmpe salg af narkotika og forebygge unges forbrug af stoffer. NæverZone retter sig både mod de 16-25 årige borgere, de unges forældre og andre, som er berørt af problemstillingen. Ligeledes indeholder initiativet en generel oplysende indsats målrettet alle borgere i Næstved Kommune.

Initiativets kortlægning viste, at flere unge oplever det som relativt harmløst at have et lejlighedsvist stofforbrug i weekenden. Det synlige salg og indtag af stoffer giver

anledning til bekymring hos dem, der har en relation til de unge og kan være med til at øge utrygheden generelt i det offentlige rum. De forskellige erhvervsdrivende i nattelivet er også berørte af, at nogle af de unge gæster har et synligt forbrug af stoffer. De stoffer, der generelt forbindes med nattelivet og de unges festmiljøer, er ofte de såkaldte ”feststoffer” som eksempelvis MDMA og kokain. Selvom nogle unge oplever feststofferne som ufarlige, er der de seneste år sket tragiske hændelser, hvor indtagelse af feststoffer har medført dødsfald i bl.a. Sydsjællands og Lolland-Falsters politikreds.

”Jeg oplever stor opbakning, når jeg fortæller om initiativet. **Det er inspirerende at være med, og jeg har lavet en podcast ”Stoffer til eftertanke” i forlængelse af at have været med her.** Det er som om, at folk er fortrovningsfulde, når jeg fortæller om projektet og at vi alle sammen arbejder sammen.”

**Fie Dalhoff Nielsen, tidligere barmanager på den lokale bar Sepps.**

**”Vi burde få mere og bedre info i skolen. Vi lærer om vektorregning og ligninger, men ikke ret meget om det, der fylder i vores hverdag. Hvis man drikker sig fuld allerede som 13-årig, vil det være fristende at prøve noget værre, når man bliver 16. Hvis vi kan skubbe debutalderen på det hele, vil mange nå at blive klogere undervejs.”**

**Elev, Næstved Gymnasium og HF**

I NæverZone – Nul Narko i Næstved har en række lokale unge borgere valgt at gå ind i opgaven sammen med politiet, kommunen, restauratører, de lokale ungdomsudannelser, Natteravnene m.fl. De unge aktører bidrager bl.a. med et særligt indblik i målgruppen. De kan give deres perspektiv på, hvordan de oplever stoffer i nattelivet, hvilke løsninger der er behov for og ikke mindst,

hvordan løsningerne kan vinkles, så de skaber den til tænkte mening og værdi hos målgruppen.

Udfordringerne med stoffer i nattelivet er ikke knyttet til en bestemt by eller landsdel, men er blevet en faktor i nattelivet generelt i hele landet. Nogle af de erfaringer og løsninger, som skabes i forbindelse med initiativet i Næstved, benyttes nu i andre byer og lokalsamfund.



## Aktører

- Næstved Taxa
- Bevillingsnævnet i Næstved
- Cityforeningen
- Natteravnene i Næstved
- Sepps
- The Beach
- Crazy Daisy
- Cheers
- Step Inn
- Elever fra Næstved Gymnasium
- Elever fra Herlufsholm Skole og Kostskole
- Næstved Gymnasium og HF
- EUC Sjælland
- HHX
- Herlufsholm Skole og Kostskole
- Ungdomsprojekthuset JB10
- SSP Næstved Kommune
- Næstved Kommune (Trafik & Ejendomme, Folkesundhed)
- Politiet (Hundesektionen, Beredskabet, OC Operativ, Forebyggelsen, Kvalitet og Udvikling)



## Resultater

- Konceptet Samtalesalon "Store pupiller". Samtalesaloner danner ramme for unge, politi og forældres åbne og undersøgende dialog om stoffer, hvor de får indblik i hinandens perspektiver.
- Podcast "Stoffer til eftertanke". På podcasten har én af aktørerne samtaler med unge, der har haft stoffer tæt inde på livet og de konsekvenser, der kan være ved at bruge stoffer som del af festen.
- Tryghedsvandringer med henblik på at identificere steder i det offentlige rum, hvor der er mistanke om handel med narkotika og hvordan man med bl.a. optimeret belysning kan mindske handlen og øge trygheden.
- Temaaften på politigården for restauratører og personale med henblik på at styrke samarbejdet i nattelivet. På aftenen fik barpersonalet vejledning i "den gode anmeldelse" i henhold til Restaurationslovgivningen og Ordensbekendtgørelsen.
- En række såkaldte 0-tolerance weekender, hvor politiet en fredag eller lørdag hvert kvartal øger sin bemanding i nattelivet og samarbejder med restauratører, barpersonale og dørmænd om at bekæmpe stofferne i nattelivet.
- Restauratørerne har oprettet en ny fælles dørmandsordning. Den fælles dørmænd skal arbejde på tværs af restaurationer i de perioder, hvor der typisk er for få gæster til at ansætte egen dørmænd.
- Forældremøder, hvor forældre bliver inviteret til fælles dialog om det aktuelle billede i Næstved i forhold til stoffer. Ved forældremøder deles inspiration til, hvordan man kan tale med sit barn om stoffer, hvad man skal være opmærksom på, hvis man oplever, at ens barn har ændret adfærd, og hvor man kan søge hjælp.
- Informationsfilm om NæverZone - Nul Narko i Næstved. Filmen anvendes i SSP-sammenhæng og til generel forebyggende information til de unge.
- Markedsføringsprodukter med logoet for NæverZone – Nul Narko i Næstved, fx klistermærker, vandflasker mm. som kan udbrede kendskabet til initiativet og øge det lokale ejerskab hertil.
- Facebook side med informationer fra NæverZone – Nul Narko i Næstved. Her gives blandt andet informationer om aktuelle aktiviteter, links til sider og artikler om stoffer og deres virkning.

**”Ligegyldigt hvad vi er kommet ud med eller har lavet af aktiviteter, er det blevet modtaget mega positivt. Alene det gør, at vi er motiverede for at fortsætte. Vi skal også huske, at al begyndelse er svær, og vi har fandeme nået meget det første år, som jeg er stolt af at være en del af.”**

**Simon Rubæk, Craizy Daisy**

I Frederikshavn har politiet opstartet en forebyggende og operativ co-creation indsats målrettet narkotika særligt blandt unge. Initiativet er inspireret af Næverzone – Nul Narko i Næstved.

# Et trygt natteliv i Aalborg

**“Et trygt natteliv i Aalborg” blev etableret i 2014 som et af de første initiativer i politiets co-creation indsats og har bidraget væsentligt til metodens udvikling. Initiativet har etableret en meget robust platform bestående af forskellige aktører, som alle er i berøring med udfordringerne i nattelivet. Initiativet har bidraget med en række konkrete løsninger til optimering af nattelivet i Aalborg.**

“Et trygt natteliv” blev iværksat som en indsats under strategisamarbejdet “Tryk Aalborg – en mere tryk kommune”. Nattelivet i Aalborg, centreret omkring landets længste festgade, Jomfru Ane Gade, havde gennem en længere årrække udviklet sig fra at være en gade med cafeer, restauranter og barer til næsten udelukkende at kunne tilbyde gæster billigt alkohol på de mange værtshuse. En udvikling, som én af restauratørerne i co-creation initiativet beskrev som, at Jomfru Ane Gade var gået fra tidligere at blive betragtet som “Nordens Paris” til nærmere at minde om Sunny Beach [bulgarsk by ved Sortehavet, som er kendt for sit brogede natteliv, red.]. Det stod dog samtidig klart, at nattelivet i og omkring Jomfru Ane Gade var en vigtig del af Aalborg og for ungdomskulturen i byen og ønsket var også, at nattelivet blev af en kvalitet, som kunne tiltrække et købekraftigt, skandinavisk publikum.

På trods af de positive aspekter af nattelivet i Aalborg, viste den helhedsorienterede kortlægning, at der var en række forskellige udfordringer på spil. Festmiljøet tiltrak mange unge under 18 år. Miljøet var præget af voldsom beruselse, begrænset hensyntagen, ligegyldighed, uro, skrald, støj, usikkerhed og en nærmest “forudsigelig uforudsigelighed”, dvs. en meget kaotisk stemning, som havde en betydning for de besøgendes og andres oplevelse og opfattelse af området. Ved etableringen af initiativet i 2014 var der derfor en meget bred tilslutning hos de forskellige aktører til at øge sikkerheden, trygheden og samtidig det kommercielle potentiale for festmiljøet i Aalborgs bymidte.

I initiativets samskabende udviklingsarbejde blev der løbende fokuseret på nye aktuelle udfordringer, udviklet skræddersyede løsninger og involveret nye aktører efter

**“Vi har større forståelse af udfordringerne i nattelivet i Aalborg nu og ikke kun vores specifikke del. Vi gik fra pirattaxa til det brede perspektiv, så vi ikke bare sad fire mennesker og besluttede udgangspunktet for en indsats. I stedet gik vi ud og hørte, hvordan andre aktører betragtede udfordringen.”**

**Jeanette Storm Nielsen, Ankerperson i Nordjyllands Politi**

**"Vi kan skabe rigtige gode kår ved at samarbejde og lytte til hinanden og i den sidste ende så får politiet bedre arbejdsvilkår, vi får lidt mere at lave og restauratørerne får flere mennesker ind, Visit Aalborg kan profilere byen og busserne får det kørsel de skal have med de unge mennesker, der nu engang ikke vil ofre en taxa. Jeg tror på en sikrere by, bedre fremkommelighed og en win win for os alle sammen."**

**John Vangsgaard, DanTaxa**

behov. Der blev arbejdet med både kortsigtede og langsigtede mål og resultater.

#### Hvad var svært?

Det var ikke altid muligt for de forskellige aktører at prioritere den nødvendige tid over en længere periode, som skulle til for at opnå det potentiale, som blev identificeret ved starten af initiativet, ligesom initiativet, blandt andet på grund af jobrotation, var præget af en del udskiftning blandt de forskellige personer i aktørkredsen undervejs.

Initiativet var et udviklingsamarbejde mellem Nordjyllands Politi og Rigspolitiet om at skabe relevante redskaber til politiets co-creation værktøjskasse. Initiativets fremdrift skete derfor parallelt med udviklingen af co-creation værktøjskassen. Derfor blev det på bagkant nødvendigt at foretage en konkretisering af den indledende forventningsafstemning senere i forløbet. Denne erfaring har vi taget med videre i de efterfølgende initiativer.

Undervejs i initiativets levetid gennemgik bymidten i Aalborg en omfattende renovering og udvikling, hvilket gjorde det vanskeligt at gennemføre nogle af de mere omfattende og langsigtede mål, aktørkredsen pegede på, eksempelvis informationsskærme til afgangstider for den offentlige trafik, "kiss and goodbye" holdepladser for biler og taxaer og forskellige andre tiltag til optimering af kørslen til og fra nattelivet. Disse ideer er dog videregivet til relevante parter i kommunen, som beskæftiger sig med byens udvikling.

De løsninger, som initiativet har skabt og de værdifulde relationer, som er opbygget i kraft af initiativet, er fortsat ud over selve initiativets levetid. I dag er udviklingsarbejdet afløst af et netværk, som mødes efter behov, drøfter relevante udviklingsområder og deler viden.



## Aktører

- Aalborg Kommune
  - Skoleforvaltningen
  - By- og Landskabsforvaltningen
  - Teknik og Miljø Forvaltningen
  - Familie- og Beskæftigelsesforvaltningen
- Nordjyllands Politi
  - Det kriminalpræventive sekretariat
  - Operativ Efterforskning
- DanTaxa
- Falck
- Nordjyllands Trafikelskab
- Arriva
- Visit Aalborg
- Erhvervsdrivende i Jomfru Ane Gade
- Aalborg Event
- Aalborg City
- De Frivilliges Hus
- Den Sociale Skadestue
- Reden
- Center for Rusmiddelforskning
- Integrationsrådet
- A Good Night Out
- Everyday Sexism Project Denmark
- Cafe Tusindfryd



## Resultater

- Opsætning af nye skraldespande med målrettet placering i særligt belastede zoner.
- Opsætning af tryghedsfremmende og kriminalitetsforebyggende belysning på steder med gadehandel af euforiserende stoffer.
- Koncept for informationsskærme, til hjælp for brugerne af nattelivet til at komme godt frem og hjem – herunder information om natbusser, taxa, kort over byen mm.
- Forebyggelseskampagne målrettet unge under 18 år, som informerer om risikoen ved at benytte sig af falsk ID i nattelivet.
- Ung-til-ung stafet som udbreder viden om alternative alkoholfrie aktiviteter målrettet unge under 18 år.
- Nordjyllands Politi udbreder co-creation metoden til andre offentlige og private aktører.
- Højresving for taxikørsel er blevet tilladt i nattetimerne på Skipper Clements Gade, for at sikre flere øjne i natten på en udvalgt strækning.
- Kampagnen "vær dig, vær med, vær ædru" fokuserer på at samle og skabe et fællesskab for unge, som ikke omhandler alkohol.
- Initiativet har i det hele taget bidraget væsentligt til udvikling af politiets co-creation værktøjskasse.



# Fælles om Farum



**Farum Midtpunkt er et boligområde i Farum i Furesø Kommune i Nordsjælland. De fleste lokale borgere har en holdning til boligområdet. De ikoniske bygninger fra 1970'erne rummer omkring 4000 beboere fordelt på 1580 lejemål og er kendt for sine grønne omgivelser og store boliger. Boligområdet er også særligt på grund af sit beboerdemokrati Blokrådet, som arbejder for at decentralisere beslutninger vedrørende boligområdet og som fungerer som beboernes stemme i samarbejdet med boligselskabet, kommune og politi om problemstillinger i området.**

I og omkring Farum Midtpunkt har der de seneste år været kriminalitetsudfordringer med handel med euforiserende stoffer. Det åbenlyse hashsalg, hærværk, chikane samt hashrygning på gangstrøgene har været til gene for de omkringboende og skabt en større utryghed i området.

Farum Midtpunkts unikke arkitektur byder både på muligheder og begrænsninger. Området er opdelt i flere forskudte planer, således at biler kun kan færdes i nederste niveau. Det består af et stort, mørkt parkeringsareal, hvor der har været problemer med utryghedsskabende adfærd og kriminalitet.

Beboere og andre med tilknytning til Farum Midtpunkt har forskellige oplevelser af kriminalitetens og utryghedens omfang, ligesom de ser forskelligt på, hvilke faktorer der kan være medvirkende til utrygheden. Ligeledes er der forskellige forventninger til samarbejdet mellem borgerne og de professionelle aktører som arbejder i området.

De nævnte udfordringer og faktorer har betydning for oplevelsen og den generelle opfattelse af området – både for de, som bor i området, men også for de, som kun kender området af navn og som danner deres holdning om området udelukkende ud fra dets omdømme.

”Politiet arbejder fokuseret på at mindske kriminaliteten og øge trygheden i og omkring Farum Midtpunkt. **Et af de senere tiltag har været etableringen af co-creation initiativet Fælles om Farum.**” **Maya Nyborg, Ankerperson i Nordsjællands Politi**



## Problemstillinger

Fælles om Farum har afdækket et nuanceret spektrum af problemstillinger, som er del af den overordnede udfordring

- Der er behov for et bedre samarbejde og en bedre koordinering og organisering mellem de forskellige afdelinger i politiet og de forskellige andre myndigheder og interessenter som beskæftiger sig med de problemstillinger, der knytter sig til Farum Midtpunkt. Dette for at kunne skabe bedre løsninger på både de længerevarende, komplekse problemer og de mere aktuelle og kortsigtede udfordringer.
- Der er behov for at styrke politiets opgaveløsning i Farum Midtpunkt.
- Der er behov for at optimere de eksisterende forhold, så man føler sig mere tryk i de fysiske omgivelser.
- Der er behov for at vise en mere retvisende, nuanceret historie om Farum Midtpunkt i den offentlige debat.
- Der mangler positive fællesskaber, så det ikke er så attraktivt at blive del af miljøet omkring hashsalg og -rygning.



## Aktører

- |  |  |                     |
|--|--|---------------------|
| • Furesø Boligselskab                          | • Furesø Ungekoordinator                       | • FC Nordsjælland   |
| • KAB  | • Farum Kulturhus                              | • FrivilligCenteret |
| • Farum Midtpunkts beboerdemokrati 'Blokrådet' | • Furesø Fritidsvejledning                     | • Farum Bytorv      |
| • Beboere i Farum Midtpunkt                    | • Fritidsklubber i Farum Midtpunkt             | • Furesø E-Sport    |
| • Furesø Kommune                               | • Skolerne i Farum                             | • Farum Bokseklub   |
| • SSP og gadeplan                              | • Kommunale Ejendomme og Anlæg                 | • Lejerbo           |
| • Center for Børn & Voksne                     | • Svanepunktet pleje- og rehabiliteringscenter |                     |
| • Ungdomsskolen                                |  |                     |
| • Farum Bibliotek                              |  |                     |



## Resultater

- Alle aktørerne har fået en bedre forståelse af hinanden og hvad der er på spil i området.
- Fortællingen om utrygheden i området er blevet mere nuanceret, hvilket lokalavisen også har bidraget til.
- Politiets indsats mod den organiserede handel med narko er blevet mere koordineret.
- De eksisterende samarbejdsfora mellem myndigheder og beboere i området er revurderet og gentænkt, som led i arbejdet med at skabe en rød tråd og et mere gennemsigtigt samarbejde.
- Fælles kommunikationsstrategi for co-creation initiativet og en ny platform for kommunikation.
- Koordineret indsats på tværs af samarbejdspartnere omkring forskellige fritidstilbud til unge, særligt i ydertimerne fx fredag aften og i weekenderne. Derudover nyt fritidstilbud særligt målrettet piger.
- Samarbejde med butikscentret Farum Bytorv og deres vagter, der sammen med politiet, SSP/ Gadeplan, Ungdomsskolen og Biblioteket koordinerer og samarbejder, når der er unge, som udviser utryghedsskabende adfærd eller udøver hærværk.
- Forebyggende tiltag i det udendørs miljø som fx beskæring af træer og buske, opsætning af lamper mv.
- Samarbejder med repræsentanter fra de lokale trossamfund.

# Hjørring – Fri for Indbrud

**“Indbrud i private hjem er én af de kriminalitetsformer, som gør borgerne mest utrygge. Skal vi nedbringe antallet af indbrud, er der brug for en fælles indsats mellem politi, kommune, borgere og erhverv.”** Søren Pejtersen, Vicepolititiinspektør i Nordjyllands Politi

Mens indbrudstallene var faldende i Nordjylland som helhed, havde de fire kommuner nord for Limfjorden: Frederikshavn, Hjørring, Brønderslev og Jammerbugt en markant stigning i antallet af indbrud. Med udgangspunkt i Hjørring Kommune, er hovedformålet med initiativet Hjørring – Fri for Indbrud, som blev igangsat i 2015, at mindske antallet af indbrud i privat beboelse og øge borgernes tryghed i Hjørring Kommune. Initiativets vision er, at Hjørring Kommune bliver den mest indbrudssikre kommune i Danmark, den kommune, hvor borgerne har den største viden om indbrudsforebyggelse samt at det bliver et område, hvor indbrudsfrekvensen falder markant.

## En traditionel projektorganisering

I Hjørring – Fri for Indbrud valgte man at samarbejde med Hjørring Kommune allerede fra opstartsfasen. Der etableredes en styregruppe bestående af Hjørring Kommune, Det Kriminalpræventive Råd og Nordjyllands Politi, ligesom i en traditionel projektorganisering. Ligeledes valgte man at involvere to studerende til at udføre en del af det praktiske arbejde omkring kortlægningen af udfordringen. Disse valg blev truffet for at reducere trækket på politiets ressourcer.

De to studerende blev tilknyttet initiativet som del af et praktikophold. Når det var muligt, deltog en af arbejdsgruppemedlemmerne i kortlægningsaktiviteterne. Dette for at sikre, at især den mundtlige viden, der blev tilvejebragt under kortlægningen, forblev en del af arbejdsgruppens samlede forståelse af udfordringen, når de studerendes praktikforløb var afsluttet. De to studerende havde let ved at udføre kortlægningsaktiviteterne, da de var rustet til det fra deres uddannelse.

## Hvad har vi lært?

Der er ikke kun fordele forbundet i, at studerende varetager den primære del af kortlægningen. Da de studerende havde præsenteret kortlægningen for arbejdsgruppen, stoppede deres praktikforløb og arbejdsgruppen skulle gennemføre det resterende opstartsarbejde. Dette kan medføre udfordringer med at bevare overblikket over de mange data, som indsamles gennem kortlægningen, og vil kræve en ekstra indsats fra arbejdsgruppen, inden de følgende faser kan gennemføres.

Gennem kortlægningen opnås kontakten til interviewpersoner, som repræsenterer erhvervslivet, organisationer eller borgere, som på forskellig vis er berørt af eller

**“Med *Hjørring – Fri for Indbrud* vil vi gerne synliggøre alle de muligheder, man som borger har for at gøre sit nærmiljø mindre attraktivt for indbrudstyvene. Og vise, hvordan vi som kommune kan støtte op om borgernes initiativer.”**

**Lotte Vang, chef i Teknisk Forvaltning i Hjørring Kommune**

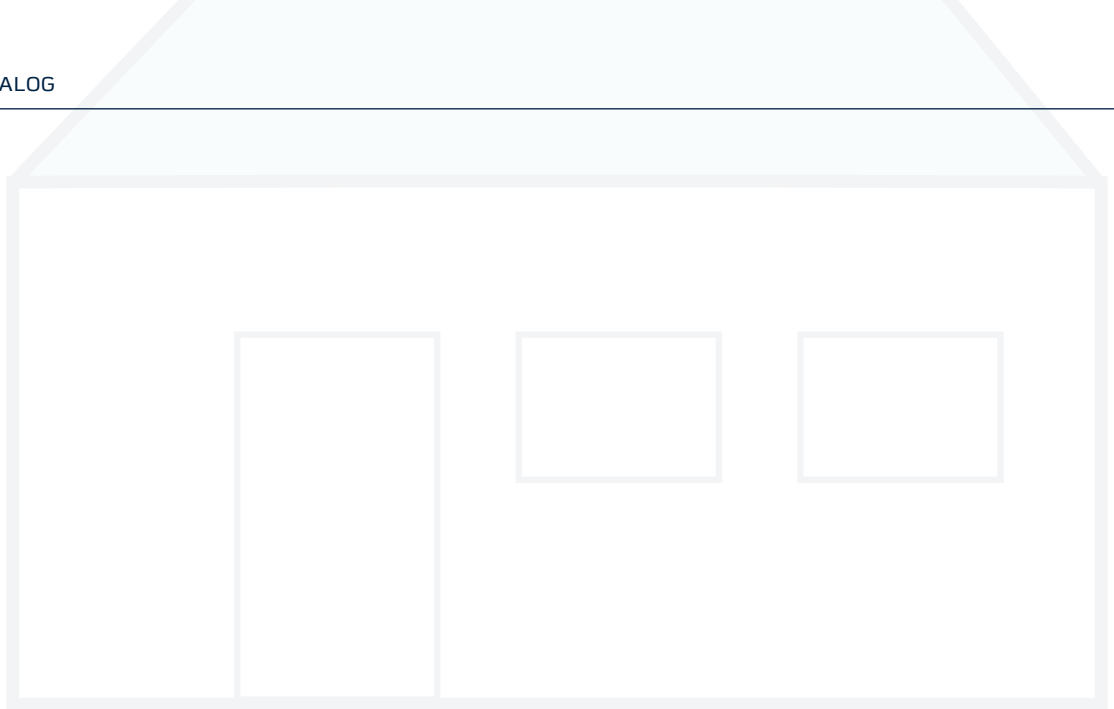
beskæftiger sig med udfordringen. Det vil ofte være oplagt, at mange af disse tilknyttes initiativet som deltagende aktører i forbindelse med etableringen af co-creation initiativet. Co-creation værktøjskassen anbefaler at kortlægningen varetages af den blivende arbejdsgruppe, da man møder de potentielle kommende aktører under kortlægningen, og allerede der starter en mulig relation til det videre samarbejde.

Initiativet blev som bekendt etableret ud fra en traditionel styringsmodel og man valgte endvidere at forankre initiativet i lokalrådet, så lokalrådet løbende kunne følge initiativets fremdrift. Nordjyllands Politi har haft positive erfaringer med denne styringsmodel i initiativet. Jeanette Storm Nielsen fra Nordjyllands Politi vurderer, at kommunens involvering som samarbejdspartner endog har været essentiel for at få gennemført tiltagene. Ligeledes vurderer Jeanette Storm Nielsen, at det har været positivt, at der

blev nedsat en styregruppe og at initiativet blev forankret i lokalrådet. Herved sikrede man sig en tydelig forpligtelse ift. initiativet og en høj interesse fra styregruppens aktører.

I co-creation værktøjskassen fremhæves det, at hvis man fra starten vælger en traditionel styringsmodel som styregruppen, som vi kender fra traditionelle projekttypen, vil det indebære en risiko for, at man mister engagementet fra de aktører, som ikke er del af styregruppen. Når man som aktør er bevidst om, at andre har betydeligt mere indflydelse end en selv, vil man typisk optræde mindre aktivt og evt. deltage mere af navn end af gavn. I co-creation initiativer er der ikke nødvendigvis sammenfald mellem “centrale aktører” og “store organisationer”. Vælger man en traditionel styringsmodel, skal man derfor være meget opmærksom på, om man risikerer at miste det helhedsorienterede perspektiv, som er afgørende for, om de løsninger der skabes, bliver bæredygtige på lang sigt.

**“Det er en klar fordel for os i vores kvarter og også i byen, at vi i fællesskab kan få nedbragt antallet af indbrud. Og så får vi måske også et lidt sjovere naboskab.”** **Borger, Hjørring**



## Aktører

- SSP Hjørring
- Offerrådgivningen
- DKR
- Trygfonden
- KN Låseteknik
- Fjordbak Byg
- Bjerg Arkitektur
- Madsen & Hedegaard A/S
- University College Nordjylland
- BoVendia
- Glaseksperten
- Domea
- Lytzen Alarm
- Borgere i Hjørring Kommune
- XL-Byg



## Resultater

- En PR-plattform med fokus på dialog internt i initiativet, men også eksternt i forhold til borgere og presse. Platformen fokuserer på, hvilke informationer borgerne skal have for at forebygge indbrud, samt hvad de kan gøre, hvis de har været udsat herfor.
- Tryghedsvandringer med kommunen, lokalpolitiet, grundejerforeninger, borgerforeninger og aktører fra erhvervslivet. Tryghedsvandringerne omhandler fokuserede gåture i villakvarterene og undersøger, hvordan de lokale borgere kan gøre deres område mindre attraktivt for indbrudstyre. Der er både fokus på nuværende og fremtidig kriminalpræventiv byplanlægning.
- Eksposering af Hjørring – Fri for Indbrud ved arrangementer i Hjørring og omegn, fx. Naturmødet, Hjørring Byjubilæum, Sindal Marked, Kulturnat, Dana Cup, Løkken Koncert, Musik Under Trappen, Black Friday etc. Aktørerne i initiativet indgår i dialog med borgerne om, hvordan lokalområdet gøres tryggere.
- Konceptet Nabohjælp er blevet udbredt væsentligt i Hjørring Kommune og har pt. flest tilmeldte husstande i Nordjyllands politikreds.
- Borgermøder med fokus på forebyggelse af indbrud.
- Erfaringerne fra initiativet bidrager med viden til den nationale kampagne Bo Trygt! TrygFonden, Realdania, Det Kriminalpræventive Råd og Videncentret Bolius står bag Bo Trygt! hvis mål er at reducere antallet af indbrud i private hjem fra 29.000 til max 10.000 årlige indbrud, så det kommer på niveau med vores nabolande. På sigt skal andelen af danskere, der bekymrer sig om indbrud, bringes ned fra hver fjerde til hver tiende.
- Undervisning af arkitekter i kriminalpræventivt design af huse.
- Byggemarkeder medvirker til udvikling af et undervisningskoncept til byggemarkeders medarbejdere, så de er bedre rustet til at rådgive borgerne, når de henvender sig for at få indkøbt indbrudshæmmende foranstaltninger. Ambitionen er at konceptet skal tilbydes samtlige byggemarkeder.

**”Initiativet har forenet de lokale kræfter på tværs. Alle aktører er bevidste om, at det giver værdi, når borgerne er med. Derfor har initiativets aktører haft fokus på at skabe opmærksomhed omkring initiativet ved borgerarrangementer, kulturelle events og lignende, hvor vi kan gå i dialog”**

**Søren Pejtersen, Vicepolitiinspektør  
Nordjyllands Politi**

# Co-creation i Gullestrup

**Co-creation initiativet i forstaden Gullestrup nord for Herning blev startet op i 2014. På det tidspunkt havde Gullestrup længe været præget af store sociale udfordringer, utryghed og kriminalitet. Der sås en social og ressourcemæssig kløft mellem forskellige beboergrupper, hvor nogle var låst fast i en svær situation, hvor 58 % af lejerne stod uden for arbejdsmarkedet og hvor en stor andel af beboerne modtog førtidspension eller kontanthjælp.**

En helhedsorienteret kortlægning af Gullestrup viste, at der var flere ting på spil i området end sociale udfordringer, utryghed og kriminalitet. Politiet så blandt andet, at der var mange frivillige hænder, en bred mangfoldighed og at der blandt nogle beboere var drivkraft til at opstarte lokalt forankrede initiativer som fx et velfungerende, åbent cykelværksted, hvor beboerne kunne få repareret deres cykel. Samtidig var det lille cykelværksted en samlende kraft i området, hvor beboere mødtes på tværs af alder, køn og baggrund.

Gennem analysen af datagrundlaget fra kortlægningen definerede arbejdsgruppen den fælles samlende udfordring, som lød: "Hvordan kan vi gennem iværksætteri skabe et "fælles bæredygtigt tredje" for Gullestrup?" Dette ud fra et ønske om at skabe flere erhvervsmuligheder båret af iværksætteri.

Herning Kommune øjnede en mulighed for at bygge videre på co-creation initiativet og i et samarbejde med

Midt- og Vestjyllands Politi blev der ansøgt om EU-midler til at arbejde videre med erhvervsfremmetilgangen. Formålet med erhvervsfremmeprojektet har været at identificere og aktivere de lokale kræfter, som området rummer samt at arbejde med tiltag, som borgerne selv finder relevante, og hvor deres ressourcer bliver aktiveret til gavn for trygheden og sikkerheden i deres eget område. Gennem en mobilisering af lokale styrker og fremme af foretagsomhed, opgaveløsning og iværksætteri i Gullestrup, arbejder projektet for at udvikle fællesskabet, skabe mere tryghed og øge livskvaliteten for alle i lokalområdet. Dette gøres via matching og forløb mellem borgere og virksomheder foretaget af en virksomhedskonsulent og mentor. De virksomheder, som er matchet med borgere, vender ofte tilbage og dermed er der opbygget et solidt og stort netværk af virksomheder, som vil tage socialt ansvar, og som man med succes kan matche med den voksende gruppe af borgere i initiativets målgruppe. Initiativet viser, at iværksætteri kan være en generisk nøgle til at udvikle et lokalområde med sociale udfordringer.

"Jeg har været positiv omkring co-creation initiativet – og det tror jeg så også man skal være, fordi politiet er jo en tung skude. Og så er der heller ingen tvivl om, og nu taler jeg som politimand, at **der er så mange ting, som jeg har fået med mig fremadrettet i forhold til at samarbejde med eksterne samarbejdspartnere.**"

**Kenn Hjort Sørensen, politiassistent i Midt- & Vestjyllands Politi**

”Den fornemmelse, som har hængt godt ved, det var sådan en fed følelse af at vi arbejdede sammen på tværs af vores organisation. **Samspillet har været vildt fedt og vigtigt for vores afdeling.** Det har været vigtigt at komme ud og få en mere tro fornemmelse af, hvad det vil sige at arbejde i lokalpolitiet og arbejde ude i et område.” **Ane Friis Christiansen, Ankerperson i Midt- & Vestjyllands Politi**



## Aktører

- Kvik Køkkener Herning
- Sunds El
- 2LP
- X & Co
- KD Emballage
- Lind Larsen
- Lægerne i Lind
- Thomas Osbar Consulting
- Ejner Hessel A/S
- Zyztm, Reklametryk
- Konfair A/S
- Agrokorn
- Torben Krogh
- Clipper A/S
- Plads til Forskel/Fællesbo
- Lokalrådet i Gullestrup
- Møltrup Optagelseshjem
- DRIFT Herning Kommune
- Forretningsudvikling
- Code of Care

### Styrket finansiering

Nogle af indsatserne i initiativet har krævet særlig finansiering. EU-puljen ”Rummelig i Midt”, der bestyres af LO, har bidraget med 2 mio kr bl.a. til aflønning af en virksomhedskonsulent i projektet. Herning Kommune medfinansierer med et tilsvarende beløb.



## Resultater

- Task force som mobiliserer lokale kræfter. Den består af ca. 20 lokale virksomheder, som leverer konkrete løsninger og fungerer som idé- og løsningsforum. Deltagerne i task forcen bidrager ved fx at åbne deres virksomhed for Gullestrup-borgere uden for arbejdsmarkedet, lade opgaver blive løst i Gullestrup-området og give sparring og idéer til nye aktiviteter og produkter.
- Jobsøgningsnetværk er blevet oprettet af lokale borgere og drives pt. videre i privat regi.
- Koncept Stop Madspild omhandler uddeling af gratis dato-varer fra et supermarked. Uddelingen udføres af personer på vej i job, så de får en fortrolighed med at fx ompakke varer, indgå i dialog med kunder, bidrage til opstilling og oprydning i en butik.
- Konceptet Jobafknopning fokuserer på at lokale virksomheder i fx Herning placerer en del af opgaveløsningen i Gullestrup.
- Mentorstøtte for borgerne i området. Mentorstøtten er essentielt i indsatsen for at matche virksomheder og jobsøgende borgere. Mentorstøtten målretter sig mod de borgere, som er et godt stykke fra arbejdsmarkedet, og mentorstøtten hjælper borgeren til at tro på sig selv og sine egne evner.
- Initiativet har i sin form af pilotprojekt bidraget væsentligt til politiets udvikling og anvendelse af co-creation metoden.



# Tryghed omkring Udrejsecenter Kærshovedgård

**Kriminalforsorgen driver to udrejsecentre, det ene er Udrejsecenter Sjælsmark i Nordsjælland og det andet er Udrejsecenter Kærshovedgård i Midtjylland. Her bor afviste asylansøgere som ikke medvirker til egen udrejse, udlændinge, der er udvist, udlændinge, hvis opholdstilladelse er bortfaldet samt udlændinge på tålt ophold. Beboerne har pligt til at bo og overnatte på centret. Folketingets beslutning om at ændre det tidligere åbne fængsel Kærshovedgård til udrejsecenter i foråret 2016 skete med det formål at styrke indsatsen i forhold til en hurtig og effektiv udsendelse af udlændinge uden lovligt ophold i Danmark og at tilskynde disse personer til at udrejse. Centret har 400 pladser og modtager enlige voksne.**

Etableringen af Udrejsecenter Kærshovedgård blev mødt med stor bekymring i lokalsamfundet. På baggrund af stigende utryghed startede politiet i december 2016 med at køre ud til en række borgere i området tæt på udrejsecentret. Via samtaler med disse borgere kunne politiet kortlægge problemstillinger og utryghed i forbindelse med etableringen af centeret. I efteråret 2017 iværksatte politiet co-creation initiativet sammen med en række aktører. Rammen for initiativet blev afgrænset til at fokusere på følgende udfordring: Hvordan kan vi sammen skabe større tryghed for borgerne i området omkring Udrejsecenter Kærshovedgård? Initiativets formål blev altså at skabe tiltag, der kunne være med til at bevare eller øge trygheden for borgerne i området omkring udrejsecenteret.

Belært af tidligere co-creation-erfaringer var politiet meget tydelige omkring rammesætningen i forbindelse med involveringen af de lokale borgere. Det førte til mange givende samtaler med mulighed for at drøfte forskellige perspektiver på udfordringerne med en klar forventningsafstemning vedrørende deltagelse i det videre forløb. På trods af de afgrænsninger, som den politisk afstemte rammesætning medførte, var den klare ramme overordnet set konstruktiv for den videre proces.

Det var tydeligt for alle involverede, at hvis de ønskede at deltage, så skulle det være fordi de havde et ønske om at skabe løsninger til den afstemte udfordring. Dermed var det fra begyndelsen helt tydeligt for alle involverede, hvorfor netop de blev inviteret til etableringsworkshoppen og dette skabte et rigtig godt fundament for idéudviklingen og samarbejdet. Initiativets afgrænsede, politisk afstemte rammesætning havde samtidig den konsekvens, at flere borgere ikke ønskede at tage del i processen, da deres holdninger ikke kunne imødeses inden for de givne præmisser.

Med initiativet oplevede mange af de involverede borgere og erhvervsdrivende, at der endelig blev lyttet til deres behov, og at man følte sig taget alvorligt. Der var positive reaktioner på muligheden for at få indflydelse og byde ind med forslag til løsninger på udfordringen – at tage ansvar og initiativ i forhold til at handle på problemerne i stedet for blot at italesætte dem. Ved afslutningen af co-creation initiativet var billedet dog stadig komplekst i forhold til de udfordringer, som var anledningen til initiativet, ligesom der også var forskellige forventninger hos borgerne i lokalsamfundet, som initiativet viste sig ikke at kunne indfri.

**"Stor ros til politiets deltagere. Det har været fantastisk at blive lyttet til, at føle sig hørt og blive taget seriøst. Vi kunne godt have brugt et initiativ som det her for 2 år siden, da det hele startede. Vi har følt os rigtig dumme, at der ikke var nogen, som tog os seriøst."**

**Co-creation aktør**

Flere af deltagerne i initiativet gav udtryk for, at selvom flere af de faktuelle problemer stadig eksisterer, øgede det trygheden, at selve håndteringen af problemerne blev forbedret. Det var givende for de enkelte aktører at få indblik i, hvilke problemstillinger, andre, der også er berørt af udfordringen, oplevede.

”Det har været rigtig godt at se hele vejen rundt og få indblik i, at også andre har haft udfordringer – det giver en større forståelse og en anden forståelsesramme for hvad problemet er og omfanget af problemet”, siger én af deltagerne.

Det fremadrettede arbejde retter sig fortsat mod at skabe tryghed for borgerne via en fast kontaktperson hos politiet på udrejsecenteret, som følger op på sager i lokalområdet, og som borgerne kan kontakte direkte. Dertil et øget myndighedssamarbejde (Røde Kors, Kriminalforsorgen og Midt- og Vestjyllands Politi), samt et fortsat samarbejde mellem Midt- og Vestjyllands Politi og Arriva, som kontrollerer for gratister i togene. Midt- og Vestjyllands Politi inviterer herudover jævnligt borgere, tryghedsambassadører og andre interesserede parter til at deltage i sammenhænge, hvor man kan få oplysning om, hvordan politiet arbejder på og med udrejsecenteret.



## Aktører

- Arriva
- Fakta
- OK-tank
- Byrådspolitikere
- Kærshovedgård Put And Take
- Lokale borgere
- Lokale tryghedsambassadører
- Bording Hallen
- Würtz Design
- Bording Skole
- Købmandsgården
- Bording Lokalråd
- Vores Ikast
- Isenvad Lokalråd



## Resultater

- Guide – ”Gør indkøb til en god oplevelse for alle”, som er blevet oversat til farsi, arabisk og engelsk og er tilgængelig på udrejsecenteret.
- Folder målrettet lokalsamfundets borgere, indeholdende faktuelle informationer om centeret, de forskellige myndigheders rolle samt kontaktinformationer.
- Den mobile politistation anvendes i samarbejde med Kriminalforsorgen og Røde Kors i Bording, hvor borgerne kan henvende sig med spørgsmål.
- En gruppe beboere fra Udrejsecenteret Kærshovedgård har deltaget aktivt i kulturnatten i Bording og var en del af arrangementet sammen med mange borgere fra byen.
- Via dialog med implicerede borgere har politiet på Udrejsecenteret Kærshovedgård etableret en opfølgingspraksis i forhold til anmeldelser og hændelser i lokalområdet.
- Færdselspolitiet har øget opmærksomhed på vejene mellem udrejsecenteret og Bording.
- Samarbejde mellem lokalpolitiet og Arriva om målrettede kontroller. Ved kontrollerne er politiet til stede i togene og på stationen i Bording for at understøtte Arrivas personale.
- Hjemmeside for udrejsecentre i Danmark, herunder en side for Udrejsecenter Kærshovedgård, udviklet af Udlændingestyrelsen og Kriminalforsorgen.
- Målrettet indsats over for personale i butikker i Bording, så de føler sig bedre rustet i situationer med utryghedsskabende adfærd, kriminalitet mv.

# Bryd fødekæden til banderne

**”Styrken ved co-creation metoden er, at den er dynamisk, så når udfordringen ændrer sig som i vores tilfælde med Bryd fødekæden, så flytter initiativet med. På den måde høster vi stadig udbyttet af de ressourcer, vi har investeret i de indledende faser, selvom vi har været nødt til at skifte fokusområde undervejs.”** Allan Aarslev, Politikommisær i Østjyllands Politi

Initiativet fokuserer på forebyggelse af banderekru- tering i udsatte boligområder i og omkring Aarhus. Det forberedende arbejde med initiativet blev indledt i 2018 med boligområdet Bispehaven i Aarhus V som omdrejningspunkt. Politiets bevæggrund for at starte et initiativ for at bryde fødekæden til bandekriminaliteten med udgangspunkt i Bispehaven var bl.a. resultatet af den nationale tryghedsmåling som viste, at trygheden i Bispehaven var faldet drastisk. Målingens resultat relate- redes især til bandekonflikten sommeren 2017, hvor den organiserede bandekriminalitet i området kulminerede med et opgør mellem forskellige kriminelle grupperinger. Bandemedlemmernes truende adfærd på gaderne i boligområdet eskalerede til skyderier og politiet greb ind

med øget kontrol, masseanholdelser og oprettelse af midlertidig visitationszone.

I marts 2020, to uger før initiativets etablering med eksterne aktører, blev Danmark lukket ned pga. covid-19 og initiativet sat på standby frem til sommeren 2021. I den mellemliggende periode har situationen i Bispehaven stabiliseret sig. Denne positive udvikling kan bl.a. tilskri- ves de mange forebyggende indsatser, som allerede fungerer i boligområdet og det faktum, at problematikken vedrørende banderekru- tering har tendens til at flytte fra boligområde til boligområde. Rekrutteringen finder sted, der hvor de sårbare unge er lettilgængelige. Derfor har politiet nu valgt at ændre fokus til det aktuelt mere be- lastede boligområde, Herredsvang.



## Risiko- indikatorer

Nogle af de kendte risikoindikatorer, der gør den unge særlig udsat for bandekriminalitet er sociale forhold og den unges færden i de såkaldte højrisikomiljøer. Eksempelvis nødvendiggør mindre boliger måske, at de unge opholder sig en del uden for hjemmet. De unge kan føle sig overladt til sig selv og søger hinanden i fællesskaber såsom de kriminelle grupperinger. Nogle af de unge, som er i risikogruppen i forhold til at få en kriminel løbebane, har svært ved at se fordelene i et liv uden for kriminalitet og er villige til at leve med risikoen til fordel for den økonomiske gevinst. Andre unge føler måske et krydspres mellem forældrenes ønske om, at de skal forfølge en karriere som fx jurist eller læge, og en indre følelse af hverken at have ambitioner eller ressourcer til at gennemføre en lang videregående uddannelse. Et sådant krydspres kan udmønte sig i at de unge føler sig utilstrækkelige derhjemme, men ser muligheden i en form for succes i kriminelle miljøer.

”I denne her ramme arbejder vi med kvalitet og ikke kvantitet. Det er sådan vi prioriterer. Det gør, at vi kan arbejde langt dybere med en **problemstilling**. Normalt har vi sjældent tid til kvalitet og tid til at reflektere så vi virkelig for alvor kan dæmme op for noget af det, vi ellers arbejder meget reaktivt på. Det betragter jeg som et privilegium, at vi kan gøre i det her initiativ.”

**Allan Aarslev, Politikommisær i Østjyllands Politi**

#### **Todelt målsætning**

Målsætningen for initiativet er todelte. Initiativet skal kombinere det lokale afsæt i Herredsvang med en mere generisk tilgang, som retter sig mod bande-problematikken i flere boligområder i og omkring Aarhus. Hvor nogle løsninger vil være knyttet til specifikke behov i Herredsvang og ikke umiddelbart vil kunne "oversættes" og implementeres i andre boligområder med samme værdi, vil andre løsninger kunne bringes i spil på flere

lokaliteter samtidigt og ikke afhænge af specifikke boligområder og lokale forhold. Intentionen med denne todelte målsætning er at ramme den specifikke og højaktuelle problemstilling, der udspiller sig i det respektive boligområde, samtidig med at der arbejdes med løsninger, som tager højde for at problemstillingen med banderekruttering er meget dynamisk og hurtigt flytter sig fra sted til sted.

”Det drejer sig om at arbejde langsigtet og **analytisk** for at etablere et tæt samarbejde med andre aktører, både professionelle og frivillige, hvor de både kan bidrage og selv hente værdi ud af det.” **Simon Cramer, Ankerperson i Østjyllands Politi**



## **Udsatte boligområder og bande-kriminalitet**

Den samfundsmæssige og politiske bevågenhed er stor, når det gælder udsatte boligområder og bande-problematikken. I de senere år er der via forskellige ghetto- og bandepakker mv. iværksat en række tiltag, som eksempelvis nedrivning af boliger og ændring af beboersammensætningen i de udsatte boligområder, visitationszoner og dobbeltstraf, som hver især bl.a. skal modvirke ghettodannelse og bande-problematikker. Politiet og andre myndigheder retter hver dag mange ressourcer mod bekæmpelse af den organiserede bandekriminalitet. Det er en meget kompleks opgave at skabe sammenhængende forløb som kan hjælpe de unge tidligt, så de ikke glider ind i en løbebane som fx bandekriminelle. Myndighedernes ønske om at gribe tidligt ind kan dog i nogle tilfælde opleves som umyndiggørende og som om forskellige fagpersoners beskæftigelse med boligområdernes problemstillinger primært er et middel for fagpersonerne til at fastholde deres eget job. Samtidig kan de unge opleve det, som om fagpersonerne ikke har blik for, at der kan være andre problematikker gældende for den enkelte, som kan gøre det vanskeligere at undgå kriminalitet (psykisk sygdom, vold i hjemmet, indlæringsmæssige problemstillinger, misbrug mv.).

# IT-relateret økonomisk kriminalitet

**Kriminalitetsbilledet ændrer sig markant i disse år i takt med brugen af internettet i forbindelse med handel og pengetransaktioner. Overalt ser vi nye former for IT-relateret økonomisk kriminalitet blomstre op. Det er tydeligt, at kriminalitet er dynamisk, og der er en tendens til, at meget kriminalitet har flyttet sig fra den fysiske verden og over i cyber space. Derfor ser vi, at den IT-baserede kriminalitetsform bliver en større og større udfordring for samfundet.**

Co-creation initiativet viste tydeligt at udfordringen berører mange, herunder den almindelige forbruger, forskellige erhvervsdrivende, banker, myndigheder m.fl.

Arbejdsgruppen fandt også via en grundig kortlægning, at det er karakteristisk for udfordringen, at der har manglet fælles viden, sprog og forståelse og kompetencer til i samarbejde at kunne udvikle løsninger på området. Analysen viste endvidere, at udfordringen er præget af en usikker og foranderlig IT-struktur, ligegyldighed hos gerningspersoner og magtesløshed hos ofre og aktører.

Alle disse faktorer har gjort, at det har været relevant at involvere både myndigheder, virksomheder og organisationer, som er påvirket af og har interesse i at bidrage til at løse denne store samfundsmæssige udfordring sammen med politiet.

Derfor blev der i sommeren 2015 etableret et co-creation initiativ, som sidenhen har udviklet sig til FIT (Forum mod IT-relateret økonomisk kriminalitet) og LCIK (Landsdækkende center for IT-relateret økonomisk kriminalitet). Politiet samarbejder nu med +45 eksterne aktører på området.

"I netværket deler vi viden. Vi får at vide hvad de andre oplever af konkrete problemer, sikkerhedstrusler, it-kriminalitet – og **det kan vi jo bruge som forbrugerorganisation til at dele med forbrugerne og til at målrette, så de kan forebygge it-kriminalitet.**" Co-creation aktør

”Der havde ikke været nogen app, hvis det ikke var for det gode samarbejde i co-creation initiativet. Vi skød denne idé ind på et af de allerførste møder i co-creation samarbejdet og var så glade for at bankerne gik med, FinansDanmark og politiet.” **Co-creation aktør**



## Aktører

- Basis Bank
- Boligportal
- Boozt
- Dansk Erhverv
- Dansk Kreditråd
- Danske Bank
- DBA
- Deloitte Forensic
- Det Kriminalpræventive Råd
- Digitaliseringsstyrelsen
- DK-Hostmaster/DIFO
- DSB
- Elgiganten
- E-mærket
- E-nettet
- Erhvervsstyrelsen
- Ernst & Young P/S
- Experian A/S
- Express Bank
- FDIH
- Finans Danmark
- Finans og Leasing
- FireEye International Inc.
- Forbrugerombudsmanden
- Forbrugerrådet TÆNK
- Forca
- Forsikring & Pension
- GLS
- Gul & Gratis
- IT-branchen
- KL
- NETS
- Nordea
- Postnord
- Rettighedsalliancen
- Rådet for Digital Sikkerhed
- SKAT
- Skattestyrelsen
- TDC
- Trendsales
- Trygfonden
- Ældresagen
- Aalborg Universitet (IECC International Economic Crime and Cyber Crime Research Centre)



## Resultater

- APP – Mit Digitale Selvforsvar hjælper forbrugere med at være sikre online. De holdes opdateret på digitale trusler som fx fup-mails, falske konkurrencer, digital svindel eller trusler fra vira og andet skadeligt. Er skaden sket, vejleder app'en med konkrete råd til at standse problemet. Forbrugere kan indrapportere, hvis de oplever en digital trussel og på den måde advare andre.
- Fortrolige netværk mellem aktører, som ikke delte informationer før, men som nu udvider hinandens vidensfelter. Samarbejdspartnerne deler kontinuerligt ny viden og producerer ny teknologi, som fører til kontinuerligt opdateret viden om internetsvindel og nye kriminalitets-tendenser og dermed hurtigt forsvar mod nye trusler, som i sidste ende gør det sværere for cyber-kriminelle.
- Vejledninger og retningslinjer, som hjælper samarbejdspartnerne med sagsgange og indhentning af informationer.
- Politiet har deltaget på Ungdommens Folkemøde og bidraget til undervisningsmaterialer rettet mod unge i samarbejde med FinansDanmark.
- Internt i politiet er samarbejdet øget på tværs af kredse, afdelinger og på tværs af forebyggelse og bekæmpelse. Vi har øget kapaciteten på området væsentligt og herigennem forbedret vores registreringspraksis og øget den interne undervisning på området. De interne forbedringer betyder hurtigere og mere effektiv behandling af cyber-udfordringer og hurtigere og mere effektiv støtte til eksterne aktører.
- Initiativet har i det hele taget bidraget væsentligt til Rigspolitiets udvikling af co-creation værktøjskassen.

# Ældre og Tryghed



**Initiativets fokus er at værne om de ældres mulighed for at være selvhjulpne i hverdagen og deres frihed til at gøre, hvad de har lyst til. Følelsen af tryghed har nemlig stor betydning for borgernes livskvalitet. To større arbejdsgrupper samarbejder om at udvikle løsninger til forebyggelse af tricktyveri og øget tryghed.**

Co-creation initiativet Ældre og Tryghed startede i efteråret 2018 og omhandler forebyggelse af tricktyverier, hvor særligt de ældre borgere får afluret pinkoden og stjålet deres pung i forbindelse med indkøb. Initiativet skal ligeledes styrke ældres generelle tryghed. Ideen til initiativet opstod i det eksisterende samarbejde mellem politi og lokalsamfund gennem politikredsens netværk af lokale tryghedsambassadører. Politiet så et potentiale i at lave en forebyggende, tryghedsskabende indsats for de ældre borgere for bedre at imødekomme deres behov.

"Initiativet i Midt- og Vestjylland er et rigtig godt eksempel på, hvorfor det er vigtigt at få så mange som muligt til

at samarbejde for at forebygge en lang række kriminalitetsformer. Kredsen har både den lokale handelsstandsforening, Ældresagen og en masse andre partnere med, og det er et godt eksempel på en situation, hvor politiet ikke kan stå alene og har brug for en større samlet indsats. Politiet kan godt selv komme med en masse råd og information om de forskellige kriminalitetsformer, men det bedste resultat får man først, når politiet arbejder sammen med de øvrige myndigheder og interessenter," siger Claus Birkelyng, politiinspektør i Rigspolitiets Nationale Forebyggelsescenter.

**"Det er vigtigt at borgerne kan føle sig trygge og har lyst til at gå ud at handle og møde andre. Det, selv at handle ind er en vigtig del af at have frihed til at træffe egne beslutninger og være herre i eget liv."** Margit Andersen i Ikast-Brande Kommune



”Til trods for, at Ikast ikke er den by, som er mest præget af tricktyveri, så er det **vigtigt for sådan en proces, at der er nogle ildsjæle**, og her har vi haft god gavn af vores tryghedsambassadør-netværk, som har det lokale og nærværende kendskab og de lokale butikker og organisationer, som har været gode, bærende kræfter i denne tidlige proces.”

**Luna Viborg Willadsen, Ankerperson i Midt- & Vestjyllands Politi**



## Aktører

- Ældresagen, Løvsbjerg
- Fakta
- Ikast-Brande Kommune
- Lokalforeningen Vores Ikast
- Lokale Tryghedsambassadører



## Resultater

- Informationsflyer rettet til ældre. Den omhandler, hvordan man undgår tricktyven, når man handler, når man skal betale og hvad man gør, hvis uheldet er ude. Der er ligeledes udviklet piktogrammer og logo hertil, som butikkerne har opsat, så forbrugerne bliver mindet om opmærksomhedspunkterne.
  - Arrangementer for ældre, som rådgiver om, hvad de kan gøre for at minimere risikoen for at blive udsat for tricktyverier. Her afholder både politi, banker og forsikringsselskaber oplæg.
  - Advarselsnetværk som fungerer som en hotline mellem butikkerne, hvor de informerer hinanden om de seneste tendenser inden for tricktyverier. På den måde kan andre butikker hurtigt reagere herpå og være opmærksomme.
  - Natteravne i butikkerne om aftenen, som fungerer forebyggende for potentielle tricktyverier.
  - Information fra politiet, som bidrager med aktuelle statistikker på tricktyverier i byen, så de eksterne aktører er opmærksomme på tendenserne. Derudover har flere aktører haft glæde af at have tilknyttet en kontaktperson i politiet, som de kan vende forskellige problemstillinger med.
  - Konkrete redskaber til ansatte i butikkerne, så de har øget fokus på tricktyveri og er mere opmærksomme på mistænkelig adfærd. Derudover har personalet øje for at hjælpe ældre til en sikker handel i butikkerne.
-

# Værdiskabelse og fremdrift

I co-creation initiativer skabes værdi på flere måder. De fire indledende faser er til for at sikre, at alle deltagende aktører, herunder også politiet, kan bidrage med værdi og også selv kan hente et konstruktivt udbytte i initiativet. Det store forarbejde i initiativerne er en fornuftig investering og en styrke, fordi vi herved sikrer, at vi udelukkende inviterer aktører ind, som er identificeret via et analytisk velfunderet grundlag. Værdien her er, at de aktører, vi identificerer som relevante at invitere ind i initiativet, er forankrede i udfordringens lokalmiljø. Aktørernes eget virke eller forretning er som oftest tydeligt påvirket af udfordringen, og de er derfor som udgangspunkt meget motiverede for at deltage. Det giver gode forudsætninger for fremdriften, at alle deltagende aktører har en konkret interesse i at høste udbytte til deres egen kerneforretning, eksempelvis i form af øget omsætning eller markedspotentialer, øget kundetilfredshed eller optimerede forretningsgange. Forarbejdet sikrer ligeledes en større træfsikkerhed over for modtagerne (dvs. borgerne m.fl.) af de løsninger, som vil blive udviklet i initiativet.

Når vi har inviteret aktørerne ind i initiativet, faciliterer vi en ramme for at de selv etablerer sig på udviklingsplatforme under den fælles, samlende udfordring. Værdien ved at aktørerne selv etablerer sig på udviklingsplatformene er, at alle tager ejerskab og ansvar for fremdriften i udviklingsarbejdet. Hvis fremdriften skal holdes, kræver det ligeledes et skarpt fokus fra Ankerpersonen, bl.a. for at sikre en kontinuerlig dokumentation af værdiskabelsen i initiativet. Løbende dokumentation af både mindre resultater og større gennembrud giver et opdateret billede af den dynamiske gevinstrealisering på tværs af aktørkredsen og konkretiserer det fælles potentiale, der ligger i at samarbejde om udfordringen via co-creation tilgangen.

Ankerpersonen skal forholde sig opsøgende og faciliterende i forhold til den samlede aktørkreds, uden at være styrende. Det vil helt konkret sige, at Ankerpersonen har øje for, hvordan arbejdet skrider frem på de enkelte udviklingsplatforme, hvilke forhindringer, de støder på, og støtte dem i at håndtere dem. Forventelige forhindringer i denne type samarbejder, hvor man arbejder for at skabe store forandringer, kan fx være problemer i samarbejdet, mangel på ressourcer, behov for at udvide aktørkredsen til udviklingsplatformen, tekniske udfordringer mv. Her er det Ankerpersonens opgave at anvende co-creation værktøjskassens forskellige redskaber til at afdække, hvad forhindringerne består i og facilitere den relevante hjælp til at få dem løst. Mange af co-creation værktøjskassens redskaber er netop udviklet til at støtte og skærpe fremdriften i initiativet, både hvad angår projektrammen, aktørkredsen, sammensætning, ressourceindsamling, ambitionsniveauet mm.

Udviklingsplatformene er dynamiske, så når en aktør ikke længere kan bidrage til initiativet og/eller ikke længere har interesse i at deltage, kan det være relevant for den pågældende aktør at forlade initiativet. Det er typisk for co-creation initiativer, at der lægges bredt ud med mange aktører og udviklingsplatforme, og at der skærpes og skæres til efterhånden. Det er ikke negativt, når en aktør forlader initiativet, men en del af den naturlige udvikling i et co-creation initiativets levetid. Værdien er, at de aktører, som forbliver i initiativet, er aktive og bidragende. Herved sikres at det arbejde, der gøres på udviklingsplatformene, skrider fremad, så målene nås.



## 3 vigtige læringspunkter

### 1. Ankerpersonen - en stærk profil i en vigtig funktion

Ankerpersonen er et faciliterende "anker", der rækker tilbage til det kortlægnings- og analysearbejde, som danner fundamentet for initiativet. Ankerpersonen er vigtig, men kan også blive syg, gå på orlov eller på anden vis blive forhindret i at varetage opgaven. Det er svært at dele funktionen som Ankerperson mellem fx to medarbejdere for at gardere sig mod at stå uden en Ankerperson. Det skyldes blandt andet, at Ankerpersonens relationsopbygning med de eksterne aktører er afgørende for kvaliteten af et co-creation initiativ. Aktørerne skal kunne forvente at møde én gennemgående repræsentant for politiet. Det gælder både i de indledende faser og i det samskabende udviklingsarbejde. Det er derfor en klar fordel, at rollen som Ankerperson forankres hos én person.

Vi har lært, at det er vigtigt at opfordre den lokale ledelse til at skærme Ankerpersonen fra andre krævende opgaver i initiativets første år. Samtidig er det væsentligt, at Ankerpersonfunktionen varetages af en person, som har flair for at arbejde med projektledelse og som motiveres af at skulle repræsentere politiet udadtil. Det er vigtigt for initiativet, at disse kompetencer er dækket, da tilegnelsen af co-creation metoden i sig selv kan sende Ankerpersonen på en stejl læringskurve. Det er derfor nødvendigt at tage både faglige og personlige kompetencer i betragtning, når Ankerpersonen udpeges.

### 2. Det lange, seje træk i kortlægnings- og analysearbejdet

Som politi skal vi kunne udvise fleksibilitet i vores opgavehåndtering, bl.a. fordi vi er en politisk styret organisation, hvor alle opgaver prioriteres meget skarpt. I de senere år har politiets ressourcer samtidig været under stigende pres. I co-creation initiativerne betyder det, at vi skal være særdeles omhyggelige med at kortlægge den pågældende udfordring. Det gør vi for at sikre, at de andre aktører er relevante, ressourcestærke og prioriterer udfordringen lige så højt som politiet gør. Hvis ikke det er tilfældet, giver det ikke mening at forsøge at opbygge et co-creation initiativ med delt ejerskab.

En omfattende kortlægning og analyse kræver naturligvis ressourcer. Da de interne arbejdsgrupper, som varetager kortlægning og analyse, sjældent kan allokeres fuld tid, vil der gå tre-fire måneder fra den dag, arbejdsgruppen sætter sig sammen første gang og til man er klar til at invitere de eksterne ind og etablere initiativet.

Det kan forekomme frustrerende, at det nødvendige forarbejde strækker sig over flere måneder.

Ikke desto mindre er feedbacken fra politikredsene hver gang, at den grundige kortlægning og analyse tjener sig hjem igen allerede i initiativets første år. Alle aktører ved, hvorfor de er inviteret ind, hvad deres potentielle bidrag og udbytte er og hvad det er for en forandring, man i fællesskab sætter ud for at skabe. Derudover gør vi meget ud af at samle og dokumentere al den viden, der opbygges i løbet af kortlægningen og analysen, så andre kan få gavn af den senere i forløbet og i andre relevante sammenhænge.

### 3. Styring og ejerskab

Co-creation metoden står for det fælles, jævnbyrdige udviklingsarbejde og for den flade struktur. Det kan lyde som noget, der fungerer bedre teoretisk end i praksis. Imidlertid er det vores erfaring, at det er nødvendigt at tilstræbe jævnbyrdighed blandt alle aktører i et co-creation initiativ. Den flade struktur i samarbejdet gør, at aktørerne deler et stærkt ejerskab til initiativet og tager ansvar. Dermed bliver løsninger på udfordringerne mere bæredygtige og holdbare, fordi alle aktører bidrager med ligeværdigt ansvar.

Igennem årene har nogle politikredse gjort erfaringer med at anvende en alternativ model for styring i initiativerne, end co-creation værktøjskassen anbefaler. Her har man først etableret initiativet med den flade organisering, som co-creation værktøjskassen beskriver. Når initiativet på et tidspunkt er konsolideret og alle udviklingsplatforme er begyndt at producere resultater, har man valgt at oprette en kernegruppe bestående af særligt engagerede aktører til at fastholde fremdriften. Der er ikke tale om en egentlig styregruppe, da væsentlige beslutninger vedrørende initiativet stadig skal afklares af den samlede aktørkreds, men selve forarbejdet op til beslutningerne kan varetages af denne kernegruppe. Herved kan man reducere Ankerpersonens arbejdsbyrde, hvilket i nogle sammenhænge kan være nødvendigt. Anvendelsen af kernegrupper kan dog medføre en ikke ubetydelig risiko for et faldende engagement fra de aktører, som ikke er aktive i kernegruppen. Risikoen indebærer, at aktørkredsen reelt opdeler sig i et "A og B hold". Dette påvirker ejerskabet, både for processen og resultaterne, dvs. de konkrete løsninger, der skabes i initiativet, og den bæredygtige forankring af løsningerne, når de skal ud at fungere i samfundet.

Vores erfaring er, at ejerskabet bør være ligeligt fordelt for at undgå at nogle aktører stikker hovedet i busken, hvis der senere hen opstår problemer eller behov for justeringer. På den måde bibeholdes løsningernes værdi og effekt og den varige forandring forbliver stabil.

# Målsætning på en ny måde

I co-creation initiativer opstilles mål på en anden måde end i traditionelle projekter og indsatser i politiet. Den gængse praksis omkring målsætning i politiet som organisation opstilles normalt i et struktureret målstyringssystem, hvor der opereres med et års (opdelt i fire kvartaler) horisont for målopfyldelse. Traditionelt opstilles kvantitative mål, hvor effekten af indsatsen kan måles ved udgangen af det år, hvor indsatsen er iværksat. Co-creation initiativers levetid strækker sig over et par år, da kompleksiteten af udfordringen kræver et længere dybdegående forløb.

Som del af målsætningsarbejdet gælder det i co-creation initiativer, at der beskrives en *baseline*. Baseline tegner et billede af, hvordan situationen for det relevante fokusområde ser ud, når udviklingsarbejdet påbegyndes. Baseline udgør et sammenligningsgrundlag, som aktiveres senere i initiativet, eksempelvis når man evaluerer de løsninger, initiativet har produceret. I opstartsfasen vil det ligeledes være relevant at opstille processuelle mål, som eksempelvis omhandler etableringen af initiativet og den metodetilegnelse, der sker i arbejdsgruppen. Disse indikatorer kan måles inden for initiativets første leveår. Herefter er det relevant at opstille mere fokuserede, effektbaserede mål for de konkrete udviklingsplatforme på co-creation initiativets fælles, samlende platform. Målsætningen dannes i fællesskab på tværs af aktørerne i etableringsfasen. Der tages højde for underliggende delmål, som kan rummes både i politiets målstyring og i de målstyringssystemer, som de øvrige aktører opererer

efter. Disse mål vil typisk kunne opstilles inden for initiativets andet leveår. Målene i co-creation initiativer er som oftest en kombination af kvalitative og kvantitative mål.

Idet co-creation initiativer adresserer meget komplekse, samfundsmæssige udfordringer, vil der undervejs kunne opstå behov for at justere målbilledet. Det kan være nødvendigt i tilfælde, hvor eksempelvis den teknologiske udvikling ændrer sig markant, som det eksempelvis gør sig gældende for IT-kriminalitet. Det er først, når initiativets udviklingsplatforme har nået deres mål, at man med rette kan sige, at co-creation initiativet har nået sin afslutning. Derfor giver det ikke mening på forhånd at fastsætte et præcist tidspunkt for, hvornår et co-creation initiativ kan afsluttes.

## Ring i vandet

Vores erfaringer viser, at co-creation initiativer medfører bonuseffekter, eller Ringe i vandet, som kan være uforudsigelige og svære at opstille mål for på forhånd. Ringe i vandet ligger ud over de mål, man først har sat, og som alligevel undervejs viser sig at have værdi. Man kan have tendens til at overse dem, fordi ens fokus er rettet mod de opstillede mål. Derfor er det vigtigt at have blik for Ringe i vandet, da effekterne heraf kan være lige så betydningsfulde som de øvrige mål. Eksempler på Ringe i vandet kan fx være nye faglige relationer eller løsninger og ideer, som man også kan få gavn af i andre sammenhænge.

**Byggestenene i politiets co-creation metode**

Udviklingen og implementeringen af metoden i dansk politi, er båret af de praktiske erfaringer i politikredsene. Helt centralt står de lokale ledere og kolleger, som udgør tværfaglige arbejdsgrupper i de forskellige initiativer. Uden dem ville metodens fundament ikke have stået så fast, som det gør.

Som co-creation specialister repræsenterer vi forskellige faglige kompetencer, som vi har bragt ind i udviklingen af politiets co-creation metode. Antropologi, storytelling, facilitering af tværfaglige grupper, produkt- og serviceinnovation og forandringsledelse har været de mest centrale. Nyttige erfaringer fra andre sektorer har også givet værdi til indsatsen. I begyndelsen af indsatsen var der endvidere tilknyttet et eksternt konsulentbureau til at bistå med et teoretisk fundament og tegne nogle af de strategiske linjer for implementeringsindsatsen.

**Co-creation specialisternes rolle**

Vi støtter politikredsene i arbejdet med co-creation og yder rådgivning i takt med, at politikredsenes initiativer etableres, går fra udvikling til drift og frem til afslutning. Politikredsenes fokus er på det indholdsmæssige, dvs. at håndtere den komplekse udfordring. Ud over at bidrage til at få opsat et bæredygtigt initiativ, er vores opgave som co-creation specialister at medvirke til at forankre metoden i den respektive politikreds og i politiet generelt, så metoden implementeres som fast del af politiets praksis. Efterhånden som politiets portefølje af co-creation

initiativer er vokset, har vi endvidere kunnet fungere som bindeled mellem de forskellige initiativer og bidrage til videndelingen på tværs af politikredsene.

Det er vigtigt, at forventningerne til fremdrift og indhold for co-creation initiativer til enhver tid er afstemt med den øverste ledelse i den respektive politikreds. Derfor fungerer vi ofte som sparringspartnere for alle de forskellige ledelseslag. Vi står til rådighed for ad hoc sparring om politiets samarbejde med civilsamfundet over for enhver i organisationen. Funktionen som sparringspartnere giver os en særlig mulighed for at indhente feedback på metodens udbredelse og anvendelse, så vi fastholder en høj relevans og træfsikkerhed for metoden som redskab for organisationen. Målet er, at metoden til hver en tid kan anerkendes som et værdiskabende redskab, som støtter organisationens helhedsorienterede arbejde med nogle af de komplekse utrygheds- og kriminalitetsudfordringer, som politiet skal håndtere.

# 10 gode kilder til videre inspiration

Hvis du får lyst til at dykke endnu mere ned i samskabelse og andres erfaringer og forskningen på området, kan vi anbefale:

- **Politi.dk**  
Co-creation værktøjskasse, Co-creation vejledning, Co-creation skabeloner, Co-creation filmklip  
[politi.dk/samarbejde/co-creation](http://politi.dk/samarbejde/co-creation)
- **Borgere og brugere i samarbejdsdrevne innovationsprocesser**  
Agger, Annika & Dorthe Hedensted Lund (2011)
- **Forskningsreview om samskabelse**  
Agger, A. & Tortzen, A. (2015)
- **Samskabelse, samproduktion og partnerskaber - teoretiske perspektiver. I Partnerskaber og samarbejder mellem det offentlige og civilsamfundet**  
Andersen, L. L. & Espersen, H. H. (2017)
- **Skab: Fra idé til koncept. I Sæt borgeren i spil**  
Bason, C., Knudsen S. & Toft, S. (2009)
- **Inklusion Og Deltagelse Af Sårbare Borgergrupper I Samskabende Arenaer: Evaluering Af Tre Partnerskaber Mellem Civilsamfund Og Kommuner**  
Hygum Espersen, Helle, Linda Lundgaard Andersen, Anne Petersen og Leif Olsen
- **Aktionslæring. I Aktionslæring - Læring i og af praksis**  
Plauborg, H., Andersen, J. V & Bayer, M. (2007)
- **At finde fokus - formulering af problemstillinger og At igangsætte aktioner - eksperimenter i undervisningen. I Aktionslæring - læring i og af praksis**  
Plauborg, H., Andersen, J. V & Bayer, M. (2007)
- **Fagprofessionelles rolle i samarbejdsdrevet innovation. Samarbejdsdrevet innovation: i den offentlige sektor**  
Sehested, K., & Leonardsen, L. (2011)
- **Når fagprofessionelle designer og faciliterer samskabelsesprocesser. Samskabelse og socialt entreprenørskab**  
Svendsen, J. (2016)
- **Samskabelse som samfundsstyring. I Samskabelse af velfærd - muligheder og faldgruber**  
Tortzen, A. (2019)

# Hvad siger politiet?

"Vigtigt med den proces, hvor vi var ude i kortlægningen. Vi fik nogle vigtige indspark ind, man ikke havde regnet med. Vi fik vinkler på hvad der var rigtigt for de andre"

"Faktisk tror jeg at energien i gruppen er helt vildt afgørende – at sammensætningen af at man finder ind til det der match i gruppen. Det er vildt fedt, der hvor man taler samme sprog og ser samme mål og så kan byde ind med sine forskelligheder"

"Vi kan se at vi får løftet fremtidige ukendte udfordringer – her vil kontakten kunne sættes i spil"

"Det har været spændende og nu håber jeg, at aktørerne griber chancen og løfter opgaven i samarbejde"

"De eksterne ser ting, vi ikke ser og de kan løse ting, vi ikke kan løse"


"Det er helhedsorienterede løsninger – vi kan nu gøre noget for HELE området. Hvis det bare var politiet, så ville det blive meget afgrænset, hvad vi ville kunne rykke. Plus vi kan nu nemmere rykke på noget sammen"

"Det er en værdi at de eksterne kan se, at politiet gør noget nyt. Og de vil kontakte os lettere igen en anden gang"

"En stor udfordring: At kunne stoppe løsnings-mode. Man handler nu og her og vil løse problemerne nu og her. Plus at vores samarbejdspartnere er vant til at vi kommer med løsningsforslagene – de skal vænne sig til at det er anderledes i det her"

"Hvis vi havde gjort det selv, var vi ikke nået ligeså langt"

"Det har åbnet nogle døre til fælles udfordringer og løsninger, vi ikke kunne have løst alene"



Co-creation, eller samskabelse, er en relevant vej til at arbejde med komplekse problemstillinger, hvor politiet har brug for at samarbejde med andre myndigheder, organisationer, erhvervsdrivende, borgere m.fl. for at skabe bæredygtige løsninger.

Samlingen indeholder blandt andet uddybende beskrivelser af 9 konkrete co-creation initiativer, som politiet har opstartet med henblik på samskabende udviklingssamarbejde.

Vi håber, at co-creation initiativerne i denne samling vil inspirere dig til at håndtere utrygheds- og kriminalitetsudfordringer ved hjælp af co-creation metoden og bekræfte dig i, at det kan give værdi at arbejde helhedsorienteret sammen med andre aktører.



CR



TI O