

Kortlægning

The background features a large, faint magnifying glass icon on the right side. A series of white dotted lines forms a path that starts from the left edge, moves horizontally, then curves downwards and then back to the right, ending near the center of the magnifying glass lens. Inside the lens, there are five white dots arranged horizontally. The entire design is set against a solid yellow background.

Kortlægning

Formålet med denne fase er, at I får dannet en helhedsorienteret forståelse af udfordringen.

Dette gør I ved at undersøge, hvad der allerede er gjort af indsatser i forhold til udfordringen, både af politiet og eksternt. Lige så vigtigt er det, at I dernæst indsamler nye data for at danne en forståelse af udfordringen set fra flere perspektiver end jeres eget. Tilsammen udgør det samlede materiale kortlægningen af udfordringen.

Hvorfor

Det er afgørende, at I får en helhedsorienteret forståelse af udfordringen, for at I senere kan identificere de rette aktører, der skal inviteres med ind i co-creation initiativet. Det kan være fristende at nedprioritere kortlægningen, da den er tidskrævende. Men kortlægningen er helt central for at danne et solidt, analysebaseret fundament for initiativet og åbne op for størst muligt potentiale i det videre udviklingsarbejde.

Hvordan

Afhængigt af initiativets fokus skal I bruge minimum 2 uger og maksimum 6 uger på denne fase. Start med **Guide til kortlægningen** og benyt derefter redskabet **Ved skrivebordet**. Brug herefter enkelte eller flere af de følgende redskaber afhængigt af, hvad der er relevant for udfordringen.

- **Guide til kortlægning**
- **Ved skrivebordet**
- **Åbne interviews**
- **Deltagerobservationer**
- **Opdagelse i egen hverdag**
- **Fokusgruppe**
- **Orientering til baglandet**

Kortlægning

Guide til kortlægning

I kortlægningen kommer I til at indhente en stor mængde data og viden ved hjælp af internet- og databasesøgning, opkald til eksperter, interviews, deltagerobservationer osv. Materialerne omfatter alt fra statistiske data til noter og billeder.

Guide til kortlægning

Dokumentation

Opret en fælles, elektronisk mappe til arbejdsgruppen, hvor alt materialet samles, så I alle er opdaterede. Inddel den fælles mappe i de samme syv faser, som co-creation initiativet forløber over, så I altid ved, hvor I kan genfinde materialet.

Når I laver deltagerobservationer, interviews og laver noter hertil, kræver det ikke, at I transskriberer interviewene. Lav i stedet resumerer af hovedpointerne fra de forskellige data, som I indhenter.

Informationsbrev

Det kan være relevant at lave et informationsbrev, som kort beskriver co-creation initiativet. Det afhænger af konteksten, hvorvidt det er nødvendigt. Informationsbrevet anvendes, hvis I eksempelvis tager kontakt til formelle myndigheder eller aktører, som ønsker at få tilsendt noget mere konkret før et interview. I uformelle sammenhænge kan det være, at I har brug for at kunne fortælle om baggrunden for initiativet, for at skabe den nødvendige tillid til, at I gerne vil lave interviews som led i et udviklingsinitiativ og ikke som del i en efterforskning. Vær opmærksomme på, at det kan skabe uhensigtsmæssige forventninger hos dem, I viser brevet, om at de nu er inviteret med i initiativet.

Ingen løfter om deltagelse

I kortlægningsfasen er det i det hele taget vigtigt, at I aldrig lover de personer I taler med, at de senere bliver inviteret ind i initiativet. Hvis de viser interesse i at deltage, tak da for deres interesse og sig, at de hører fra jer, hvis det bliver relevant. I co-creation initiativet inviterer man udelukkende de aktører med, som viser sig relevante i co-creation analysen.

Brug følgende i interviews og deltagerobservationer:

1. **Blok og pen.**
2. **Interviewguide** med spørgsmål og/eller fokuspunkter.
3. **Kamera:** Video og billeder af interviews, situationer og områder er brugbare, når I skal formidle jeres indsigter.
4. **Diktafon:** Ved længere interviews, som I gerne vil dele med arbejdsgruppen.

Husk: Brug kun kamera og diktafon, hvis situationen tillader det. De kan i nogle tilfælde virke distancerende og skabe en kunstig stemning.

Kortlægning

Ved skrivebordet

Ved skrivebordet udføres den type dataindsamling, som kan ske gennem søgning på internettet, i videnskabelige databaser, interne kanaler, døgnrapporter og via telefonopkald og mails. **Ved skrivebordet** kan det også være gavnligt at ringe til eksperter inden for emnet.

Ved skrivebordet

Hvorfor

Det er vigtigt, at I får samlet et solidt datagrundlag, for at I får en grundig forståelse af udfordringen, og for at I får skabt et overblik over, hvad der tidligere er gjort på området. Datagrundlaget kan også bruges senere til at skabe en intern **baseline**. En baseline er en måling, der foretages i starten af en indsats. Baseline-målingen anvendes ved indsatsens afslutning som et sammenligningsgrundlag til at vurdere, hvorvidt indsatsen har haft en effekt.

Hvordan

Undersøg følgende:

- Hvilke indsatser er allerede foretaget på området? Internt, eksternt, nationalt og internationalt.
- Hvilke indsatser er planlagt på området? Både internt og eksternt.
- Hvad har eventuelt været planlagt, som ikke blev gennemført? Hvorfor?
- Er der andre sektorer/brancher, som har en lignende problemstilling? Hvordan håndterer de den?
- Hvad er tilgængeligt af statistiske analyser og forskningsbaseret viden, som kan være relevante for problemstillingen?
- Hvilke typer gerningsmænd, forurettede, sager osv.?

Sortér og gem alt materiale i jeres fælles, elektroniske mappe, så hele arbejdsgruppen får indblik i materialet.

Kortlægning

Åbne interviews

Åbne, uformelle interviews kan bruges løbende i processen med at skabe en helhedsorienteret forståelse af udfordringen. Snak med de lokale mennesker, som udfordringen berører og få indblik i deres liv.

Åbne interviews

Hvorfor

Åbne interviews giver indblik i, hvad der rører sig hos de personer, der på forskellig vis er berørt af eller på anden vis er relevante i forhold til udfordringen. Åbne interviews giver et overblik over personernes forskellige holdninger og oplevelser. Åbne interviews kan bidrage til at afdække området, relevante aktører, relationer, oplevelser, situationer osv.

Hvordan

Når du går i dialog med de personer, som er i berøring med udfordringen, er det vigtigt at vise åbenhed og imødekommethed. Det kan være en god ide at undlade at bære uniform, da den her kan skabe en uhensigtsmæssig afstand mellem dig og personen, du interviewer. Forsøg at skabe en uformel stemning præget af ligeværdig dialog.

- Forbered inden interviewene, hvad I vil spørge folk om.
- Sørg for, at I ikke er for mange fra arbejdsgruppen til at gennemføre det enkelte interview, så I ikke er overrepræsenterede i forhold til den, der bliver interviewet.
- Stil hv-spørgsmål og undgå spørgsmål, som kan besvares med ja/nej.
- Tilpas spørgsmålene efter situation, stemning og kontekst.

- Foretag interviewene på stedet i situationen og notér hovedpointerne fra interviewet.
- Analysér de samlede besvarelser, når I er færdige med interviewene. Sammenlign sammenhænge og undersøg, om der viser sig nye mønstre i materialet. Vær opmærksomme på, at udsagn, der stikker ud og overrasker, kan give jer nye, vigtige indsigter i udfordringen.
- Når I er færdige med interviewet, lav da et resumé heraf.

Stil **åbne spørgsmål** og bed personen knytte sine svar til **konkrete eksempler** fra hverdagen. Et eksempel kan være:

- Hvornår og hvordan støder du på IT-kriminalitet i din hverdag?
- Hvordan berører IT-kriminalitet din hverdag?

Kortlægning

Deltagerobservationer

Deltagerobservationer kan med fordel bruges gennem hele kortlægningsprocessen. Brug redskabet, når det er utydeligt, hvad der er på spil, eller hvilke aktører, der har indvirkning på og tilknytning til udfordringen.

Deltagerobservationer er også gode at bruge, når I skal undersøge, hvad de forskellige aktørers rolle er i forhold til hinanden og til udfordringen.

Deltagerobservationer

Hvorfor

Med deltagerobservationer oplever I virkeligheden på jeres egen krop. I får en grundigere forståelse af udfordringen, end hvis I blot læser statistikker eller rapporter og gennemfører interviews. Indsigterne fra deltagerobservationerne vil også senere i initiativet være brugbare. Her vil de skabe en direkte forankring til udfordringen og minde om, hvorfor udfordringen er så vigtig at løse sammen med andre.

Hvordan

Det er nødvendigt, at I får adgang til at tale med så mange relevante personer som muligt. I udvælger de relevante personer efterhånden, som I lærer udfordringen at kende. Lad jer inspirere og følg nye retninger, som observationerne viser vej til.

De personer, som I følges med, er i deres vante rammer og udfører deres daglige gøremål, mens deltagerobservationerne står på. Vær til stede i deres dagligdag og åbn op for refleksion hos personerne ved at spørge ind til det, I oplever undervejs med dem. Veksl mellem at observere og deltage i de pågældende personers hverdag.

Dokumentér jeres observationer i noteform mens I observerer. Lav herefter et resumé af hovedpointerne og undgå fortolkning, før I kommer hjem. I den efterfølgende bearbejdning af noterne vil det give jer mulighed for at sammenligne og forstå sammenhænge hos de personer, I har fulgt.

- Gå på opdagelse
- Vær undersøgende
- Vær udforskende
- Vær nysgerrig

Kortlægning

Opdagelse i egen hverdag

Hvis I gerne vil opnå mere viden om en persons hverdag, men ikke har mulighed for at følge ham/hende hele tiden, så lad personen gå på opdagelse i sin egen hverdag. Giv personen til opgave at filme, fotografere eller notere episoder, situationer eller ting fra hverdagen.

Redskabet indgår i et interviewforløb som en opgave, der stilles efter det første interview og hvor der samles op ved et opfølgningsinterview.

Opdagelse i egen hverdag

Hvorfor

Opdagelse i egen hverdag kan bidrage med værdifuld information, som ikke kan indhentes med andre redskaber. I stiller personerne en række opgaver, der kan være med til at afdække daglige behov, særlige situationer, ønsker, oplevelser osv. som kan være svære at få indblik i med andre redskaber.

Hvordan

- Find ud af, hvad I gerne vil have personens perspektiv på. Omformuler det til 1–3 hv-spørgsmål, som han/hun får.
- Sørg for, at personen har det udstyr, han/hun skal bruge. Overvej, om han/hun kan bruge sin egen mobil som kamera, sørg for en notesbog osv.
- Stil personen en konkret opgave, fx "I dag skal du tage billeder af noget, du synes, giver svar på spørgsmålene x, x, og x."
- Gennemfør et opfølgingsinterview, hvor I får uddybet det materiale, personen har indsamlet. Spørg f.eks.: "Hvorfor har du valgt det her billede?"

- Resultatet er en række billeder, videosekvenser og/eller tekst, som måske viser noget, som I ikke ellers ville have set. Gruppér materialet og identificér forskellige tematikker.



Kortlægning

Fokusgruppe

Fokusgrupper anvendes til at få uddybet holdninger og synspunkter i forhold til et udvalgt emne. Fokusgruppen varer typisk 1½ til 2 timer. I præsenterer emnet og styrer diskussionen. På forhånd har I valgt de fokuspunkter, som I tager udgangspunkt i. Sørg for ikke at styre diskussionen for meget, da der skal være plads til, at diskussionen tager den retning, som er meningsfuld for deltagerne.

Fokusgruppe

Hvorfor

En fokusgruppe giver indblik i særlig viden, når deltagerne hører hinandens holdninger og drøfter dem indbyrdes.

Hvordan

Før

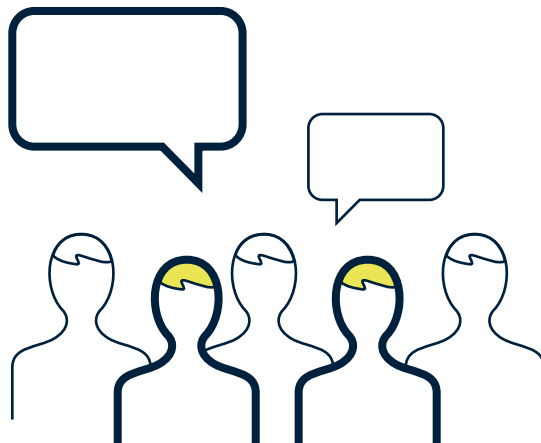
- Vælg 4-8 deltagere til fokusgruppen. Hvis der er flere end 8 deltagere, er det svært for den enkelte at få taletid.
- Beslut jer for 5-8 hovedspørgsmål (send ikke spørgsmålene til deltagerne på forhånd).
- Overvej betydningen af de fysiske rammer. Find gerne et neutralt sted (dvs. uden for politigården).
- Sørg for at skabe en hyggelig stemning og at der er forplejning undervejs.

Under

- Præsenter spilleregler: Alle har ret til taletid. Man må ikke afbryde. Alle synspunkter er lige vigtige. Der er intet facit.
- Vær opmærksomme på, at alle får sagt noget.
- Skriv deltagerens svar på en flipover. Det viser, at I hører efter og fastholder deltagerens koncentration og fokus.
- Spørg ind til det, deltagerne fortæller.

Efter

- Analysér materialet. Hvilke temaer ses?
- Husk, at både enighed og uenighed om et emne har værdi.
- Overvej, hvordan resultaterne skal formidles.
- Overvej, om nogle af resultaterne skal holdes fortrolige.



Kortlægning

Orientering til baglandet

Efter kortlægningsprocessen er det tid at orientere baglandet om status på co-creation initiativet.

Med baglandet menes ledelsen og de forskellige øvrige interne interessenter, som spiller en rolle i forhold til initiativet.

Orientering til baglandet

Hvorfor

Co-creation initiativer udvikler sig via nye og anderledes faser end andre typer projekter i politiet. Derfor er det vigtigt, at I løbende orienterer jeres bagland om status for initiativets proces, indsigter og fremdrift. Det giver tryghed og ro omkring initiativet, at ledelsen er opdateret på, at I følger den plan og struktur, som er aftalt for co-creation initiativet.

Hvordan

Brug skabelonen **Orientering til baglandet**.

- Del de vigtigste af de indsigter, I har fået indtil nu.
- Indsæt udvalgte billeder, citater og noter for at vise dybden og bredden i det kortlagte materiale.
- Husk at anonymisere kildecitater, hvis nødvendigt.
- Husk, at orienteringen ikke skal betragtes som en afrapportering kendt fra andre sammenhænge, men nærmere som en overordnet orientering og et indblik i initiativets indsigter indtil videre.

