

## Rockere og bander



**2011**



## Indhold

# Indhold

1. Indledning.....	3
2. Situationen.....	3
3. Politiets indsats.....	5
3.1. Overordnet om indsatsen.....	5
3.2. Nærmere om indsatsen.....	6
3.3 Internationalt samarbejde.....	7
4. Samarbejdet med SKAT.....	7
4.1. Al Capone-modellen.....	8
5. Task Force Øst.....	8
6. Flerårsaftalen.....	9
7. Exit-programmer.....	10
8. Rekruttering til rocker- og bande- miljøet.....	10
8.1. Danske hooligangrupperingsom rekrutteringsgrundlag for rock-erklubber.....	10
8.2. Rekruttering til banderne.....	11
9. Den samlede kriminalitet begået frem til og med 2011.....	12
9.1. Medlemmer af niveau 1 grupper.....	12
9.2. Medlemmer af niveau 2 grupper.....	14



## 1. Indledning

Denne rapport indeholder en generel og overordnet beskrivelse af situationen på rocker- og bandeområdet, herunder mere overordnede oplysninger om kriminalitet begået af personer med tilknytning til rockerklubber og bander. Rapporten indeholder endvidere en beskrivelse af politiets indsats på området i 2011 samt en række centrale nøgletal til illustration af resultaterne af politiindsatsen.

I forbindelse med udarbejdelsen af rapporten for 2009 valgte Rigspolitiet at begrænse omfanget af mere detaljerede oplysninger i rapporten, der direkte eller indirekte ville kunne medvirke til at oplyse om de metoder, der anvendes i forbindelse med politiindsatsen, ligesom rapporten ikke indeholdt detaljerede oplysninger om de enkelte grupperinger. Rapporten for 2010 blev udarbejdet i overensstemmelse hermed, hvilket ligeledes gør sig gældende for dette års rapport.

## 2. Situationen

Som tilfældet har været gennem de seneste år, har situationen i rocker- og bandemiljøet også i 2011 være præget af de modsætningsforhold, som består mellem forskellige bander og mellem visse dele af bandemiljøet og Hells Angels, deres støttegruppe AK 81 samt Bandidos.

Hertil kommer at forholdet mellem Hells Angels og Bandidos også i 2011 vurderes at være præget af modsætninger.

Der eksisterer herudover også fortsat modsætningsforhold mellem personer fra forskellige bandegrupperinger, hvilket også i 2011 har givet anledning til konfrontationer, hvorunder der i nogle tilfælde har været anvendt skydevåben.

Modsætningsforholdene og konfrontationerne vurderes fortsat grundlæggende at skyldes kampen om kriminelle markeder, herunder navnlig narkotikamarkedet. Endvidere vurderes konfrontationerne at være udtryk for, at de forskellige grupperinger positionerer sig over for hinanden i relation til territorial status. Rigspolitiet vurderer endvidere, at uoverensstemmelser af personlig karakter bidrager til modsætningsforholdene, og at de forskellige gruppers æresbegreber, selvforståelse og identitet indebærer krav om hævn over for modparten og dermed også bidrager selvstændigt til fortsættelse af konflikterne og til nye konfrontationer.

Det samlede konfliktbillede i rocker- og bandemiljøet må på den baggrund fortsat beskrives som komplekst og bestående af flere og forskellige konflikter.

Rigspolitiet konstaterede i begyndelsen af 2009 en væsentlig eskalering af konflikten mellem visse bander og Hells Angels og deres støttegruppe AK 81. Denne konflikt gav anledning til en række meget alvorlige voldsepisoder, hvor flere personer blev dræbt eller såret. I slutningen af 2009 konstateredes en markant nedgang i antallet af voldelige konfrontationer mellem personer med tilknytning til rocker-bandemiljøet. Denne udvikling fortsatte i 2010. I nogle områder, herunder Nordjylland, Nordsjælland samt i det storkøbenhavnske område, konstaterede Rigspolitiet dog en forværring af konfliktbilledet omkring årsskiftet 2010-2011.

I løbet af 2011 har der i bl.a. Sønderjylland, på Fyn, i Midt- og Vestsjælland samt i Nordsjælland kunnet konstateres et særligt anspændt forhold mellem Hells Angels og Bandidos samt mellem Black Cobra og Bandidos. Grupperne har således åbnet klubhuse og etableret afdelinger indenfor "hinandens territorier" samt optaget tidligere medlemmer af andre grupperinger.

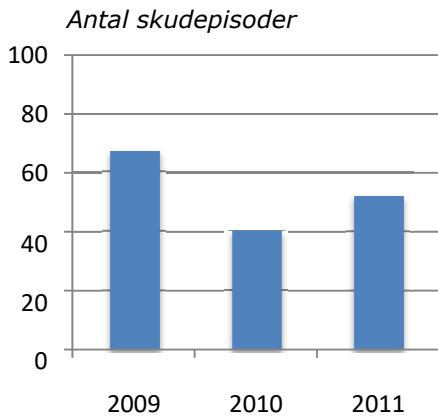


På baggrund af ovenstående er det Rigspolitiets vurdering, at der er en væsentlig risiko for, at disse forhold også fremover vil kunne føre til voldelige konfrontationer.

Rigspolitiet iværksatte i marts 2009 en særlig indberetningsordning for politikredsene med henblik på kvartalsvis at kunne opgøre resultaterne af den intensive indsats mod rocker- og bandekriminalitet. Folketingets Retsudvalg er løbende orienteret herom.

På baggrund af indberetningerne kan det for 2011 oplyses, at politiet registrerede 52 skudepisoder i det offentlige rum, der vurderes at have relation til rocker- og bandekonflikterne.

Nedenstående diagram viser udviklingen i antallet af skudepisoder fra 2009 til 2011.

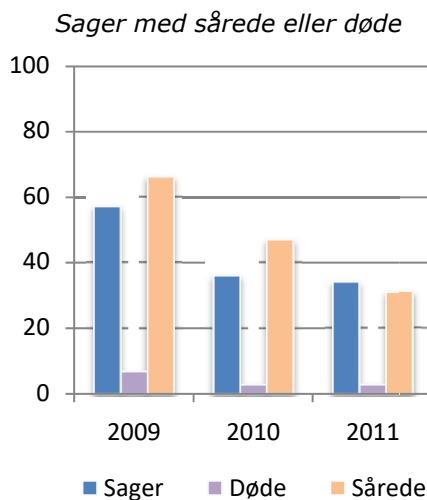


*Tallet for 2009 gælder perioden april-december.*

I perioden fra den 1. januar til den 31. december 2011 er der registreret 34 sager med relation til rocker- og bandemil-

jøet, hvor personer enten er døde eller er blevet såret som følge af skud, knivstik mv. 3 personer er døde, og 31 personer er blevet såret i de nævnte sager.

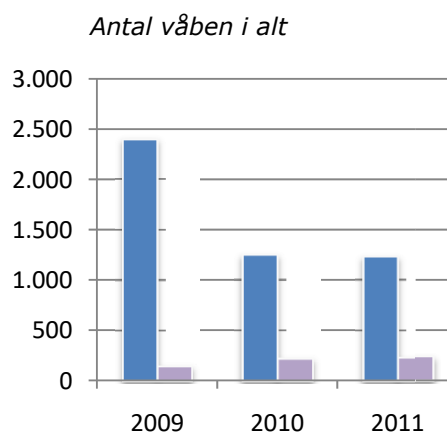
Nedenstående diagram viser udviklingen i antallet af sager samt udviklingen i antallet af døde og sårede fra 2009 til 2011.



*Tallene for 2009 gælder perioden august 2008 - december 2009.*

Herudover kan det oplyses, at landets politikredse i 2011 indsendte 1.235 skydevåben til undersøgelse i Rigspolitiet, hvoraf 234 våben med sikkerhed havde tilknytning til rocker- og bandemiljøet.

Nedenstående diagram viser udviklingen i antallet af indsendte våben fra 2009 til 2011.



■ Indsendt til Rigspolitiet  
■ Tilknytning til rocker- og bandemiljøet

*Tallene for 2009 er minimumstal.*

Det bemærkes, at ovennævnte opgørelse er lavet på baggrund af indberetninger fra politikredsene. Indberetningerne fra politikredsene baserer sig på politikred-



senes umiddelbare vurdering af de konkrete sager og disses tilknytning til konflikterne på rocker- og bandeområdet. Denne vurdering vil kunne ændre sig i forbindelse med efterforskningen. Hertil kommer, at opgørelserne er behæftet med en vis grad af usikkerhed, idet de beror på manuelle søgninger og udtræk fra politiets sagsstyringsystem.

### 3. Politiets indsats

#### 3.1. Overordnet om indsatsen

Indsatsen mod rockere og bander var også i 2011 et af dansk politis primære fokusområder, hvilket fremgår af den nationale strategiplan for politiets operative indsats i 2011. Det fremgår af den nationale strategiplan for 2012, at indsatsen mod rockere og bander fortsat er blandt de højest prioriterede områder for dansk politi. Strategiplanen er et internt og klassificeret arbejdsdokument.

Operationaliseringen af den strategiske plan sker i den nationale operationsplan for politiets indsats mod kriminalitet og voldelige konflikter med udspring i rocker- og bandemiljøer. Operationsplanen er et dynamisk dokument, som løbende kan justeres i forhold til den aktuelle situation på rocker- og bandeområdet samt tilpasses i forhold til iværksættelse af nye initiativer og erfaringer gjort i politiarbejdet. Operationsplanen blev senest justeret den 9. maj 2011.

Operationsplanen er et internt og klassificeret arbejdsdokument, som beskriver, hvorledes den politimæssige indsats på området skal udføres. Da der således alene er mulighed for en overordnet gengivelse af indholdet af operationsplanen, og da de tilpasninger, som er foretaget af planen, ikke influerer på de overordnede rammer, adskiller de følgende oplysninger om operationsplanen sig ikke væsentligt fra oplysningerne i de seneste års rapporter.

Operationsplanen beskriver bl.a., hvordan der i forbindelse med førsteindsatsen ved alvorlige voldelige opgør mellem grupperinger på rocker- og bandeområdet kan ske en korrekt og koordineret disponering og indledende efterforskning.

Operationsplanen beskriver ligeledes, hvorledes politikredsene skal iværksætte en hensigtsmæssig og synlig indsats i konfliktramte, specifikt afgrænsede geografiske områder.

Operationsplanen beskriver endvidere den efterforskningsmæssige indsats, herunder den del af den efterforskningsmæssige indsats der udføres under inddragelse af SKAT.

Herudover omhandler operationsplanen den forebyggende kriminalpræventive indsats, herunder hvorledes denne indsats bør/skal tilrettelægges med henblik på bl.a. at identificere børn og unge med potentiel tilknytning til grupperingerne for dermed at sikre, at der etableres en egnet tværfaglig indsats gennem eksempelvis SSP-samarbejdet med inddragelse af de relevante myndigheder/kompetencer.

Endelig omhandler operationsplanen indsatsen mod socialt bedrageri, herunder samarbejdet mellem dansk politi og landets kommuner.

Den aktuelle situation og status for indsatsen drøftes løbende i den nationale følgestab på området, som blev nedsat i 2009. Det er ligeledes i dette koordinerende forum mellem blandt andre Rigspolitiet, politikredsene, Rigsadvokaturen, Det Kriminalpræventive Råd, Direktoratet for Kriminalforsorgen og SKAT, at nye initiativer og eventuelle behov for tilpasning af indsatsen og justeringer af operationsplanen kan gøres til genstand for drøftelse. Tilsvarende koordineres indsatsen i lokale følgestabe i de enkelte politikredse med hen-



blik på eventuel justering af de plansæt, der udarbejdes for den lokale indsats.

### 3.2. Nærmere om indsatsen

Dansk politis samlede indsats mod kriminalitet i rocker- og bandemiljøet karakteriseres fortsat ved en massiv efterforskningsmæssig indsats baseret på analyser og vurderinger af de enkelte kriminelle grupper og personers kriminelle aktiviteter.

Det efterretningsbillede, der ligger til grund for udarbejdelse af analyser og vurderinger, tilvejebringes i et tæt samarbejde mellem Rigspolitiet og politikredsene.

Rigspolitiets strategi for indsatsen på området lægger ud over den intensiverede politimæssige indsats tillige vægt på en massiv og sammenhængende myndighedsindsats, herunder navnlig med henblik på afdækning af økonomiske og skattemæssige forhold som led i den kriminalitetsbekæmpende indsats. Der er i den forbindelse etableret samarbejde på såvel lokalt som nationalt niveau med andre relevante myndigheder, herunder navnlig SKAT.

Rigspolitiet varetager den overordnede koordination af politiets samlede indsats på området, og som led heri modtager, indsamler, sammenligner, bearbejder og formidler Rigspolitiet relevante oplysninger fra landets politikredse for at kunne bistå politikredsene med at modvirke og opklare kriminalitet af kredsgrænseoverskridende og organiseret karakter (såkaldt analyse og monitoring). De oplysninger, som Rigspolitiet modtager fra politikredsene, suppleres i den forbindelse med oplysninger fra nationale og internationale samarbejdspartnere.

Rigspolitiet foretager på den baggrund løbende analyser af situationen på landsplan og videreformidler det samlede billede på området til politikredsene

med henblik på at sikre en effektiv og målrettet tilrettelæggelse af politiets samlede indsats på området. Dette kan eksempelvis dreje sig om udpegning af konkrete mål for en efterforskning eller nedsættelse af en task force med medarbejdere fra Rigspolitiet og relevante politikredse.

Rigspolitiet kan således på baggrund af alle de indsamlede og bearbejdede oplysninger udpege grupperinger eller personer med relation til rocker- og bandemiljøet, som har gennemført eller formodes at ville gennemføre kriminalitet, og på den måde skabe grundlag for konkrete fremadrettede efterforskninger. Ansvar for den politimæssige monitoring og analyse er fordelt mellem Rigspolitiet og politikredsene, således at Rigspolitiet monitorer de såkaldte niveau 1 grupper, mens politikredsene monitorer de såkaldte niveau 2 grupper (Rigspolitiet monitorer efter aftale med Københavns Politi niveau 2 grupper i København).

Det beror på en konkret vurdering, om en gruppe skal henføres til niveau 1 eller 2. Afgørelsen herom træffes i fællesskab af Rigspolitiet og de enkelte berørte politikredse.

Det er dog besluttet, at niveau 1 grupperne i alle tilfælde består af Hells Angels og Bandidos samt disse klubbers egentlige supportgrupper. Hertil kommer bandegrupperinger, der i lighed med rockergrupperne har en vis stærkere organisering, og som begår alvorlig organiseret kriminalitet, herunder af (kreds)grænseoverskridende karakter.

Niveau 2 grupperne består af øvrige grupper og bander, der har en vis organiseringsgrad, og som lokalt begår alvorlig organiseret kriminalitet.

Dansk politi monitorerede primo januar 2012 133 rockerklubber og bandegrupper



peringer og 1.863 personer tilknyttet rocker- og bandemiljøet.

Af de 1.863 personer var 1.056 personer registreret som tilknyttet niveau 1 grupper. 757 af disse personer var medlemmer af rockerklubber, mens 299 var registreret som tilknyttet bander.

807 personer var registreret som tilknyttet niveau 2 grupper. Af disse vurderes 493 at have tilknytning til rockermiljøet, mens 314 personer er registreret som tilknyttet bandemiljøet.

Nedenstående tabel viser udviklingen i antallet af monitorerede grupperinger og personer fra 2009 til 2011.

	2009	2010	2011
Antal grupperinger	115	112	133
Antal personer i alt	1.305	1.665	1.863
Antal niveau 1 personer i alt	759	942	1.056
Antal niveau 1 tilknyttet rockerklubber	558	672	757
Antal niveau 1 tilknyttet bander	201	270	299
Antal niveau 2 personer i alt	546	723	807
Antal niveau 2 tilknyttet rockerklubber	293	451	493
Antal niveau 2 tilknyttet bander	253	272	314

Det bemærkes, at antallet af monitorerede personer og grupperinger ikke visernoget om konfliktniveauet eller er en entydig indikator for omfanget af tilstrømningen af personer til grupperingerne, idet grundlaget for monitoreringen udgøres af en række forskellige faktorer.

Hertil kommer, at stigningen i antallet af monitorerede skal ses i lyset af politiets massive indsats på området i de senere år. Indsatsen har medført, at politiet har fået et endnu bedre indblik i rocker- og bandemiljøet, hvilket også afspejles i antallet af monitorerede grupperinger og personer.

### 3.3 Internationalt samarbejde

Dansk politi samarbejder med en række internationale samarbejdspartnere i relation til bekæmpelse af kriminalitet, der udspringer fra rocker- og bandemiljøet.

Inden for rammerne af det nordiske politi- og toldsamarbejde (PTN) er der således et løbende samarbejde i relation til rocker- og bandekriminalitet. Herudover sker der løbende vidensdeling mellem de nordiske landes nationale eksperter på rocker- og bandeområdet.

Rigspolitiet samarbejder endvidere med de øvrige EU-medlemsstater inden for Europol, idet politiet deltager i Europols analysedatabase vedrørende rockerkriminalitet. Analysedatabasen Monitor er

etableret med henblik på overvågning og analyse i relation til etablerede internationalt kendte rockergrupper. I samarbejdet indsamles, analyseres og videreføres relevante politi- og efterretningsmæssige oplysninger om gruppernes aktiviteter.

Hertil kommer, at Rigspolitiet yder ekspertbistand ved uddannelse af politipersonale fra andre europæiske lande i relation til de store internationale rocker- og bandeorganisationer.

### 4. Samarbejdet med SKAT

I 2011 har der i lighed med 2010 været et intensivt samarbejde mellem politiet og SKAT i relation til kriminalitet begået af personer med tilknytning til rocker- og bandemiljøet.

SKAT har over for Rigspolitiet oplyst, at SKAT i 2011 har anvendt 38 årsværk på indsatsen.

I indsatsen mod rocker- og bandekriminalitet understøtter SKAT politiets indsats, og SKAT deltager blandt andet i den nationale følgestab samt i de lokale



bandestabe i politikredsene. SKAT har endvidere stationeret medarbejdere i Midt- og Vestsjællands Politi, i Task Force Øst samt i Rigspolitiet. Endvidere har SKAT i løbet af 2011 understøttet politiet ved deltagelse i diverse aktioner, ransagninger, inddrivelsesforretninger samt andre ad hoc-opgaver.

#### 4.1. Al Capone-modellen

Dansk politi har med gode resultater til følge benyttet Al Capone-modellen i samarbejde med SKAT. På baggrund af politiets udpegning af relevante personer med tilknytning til rocker- og bandemiljøet foretager SKAT kontrol af de pågældende samt eventuelle tilknyttede virksomheder med henblik på at skabe et korrekt skattemæssigt ligningsgrundlag. Herudover foretager SKAT kontrol af de pågældende personers forretningspartnere med henblik på at søge tilførslen af kapital til rocker- og bandemiljøet minimeret.

SKAT har oplyst, at der i 2011 er gennemført manuel skattemæssig visitation af i alt 1.178 personer på rocker- og bandeområdet, hvilket har resulteret i 121 kontrolsager, som har ført til reguleringer af skat, moms og afgifter for ca. 77,5 mio. kr.

Derudover gennemføres en konsekvent inddrivelsesindsats over for rocker- og bandemiljøet bl.a. ved, at bandeenhedens skattefogeder deltager i politiets aktioner, ransagninger mv. Indsatsen i 2011 har bl.a. resulteret i to frivillige indbetalinger på i alt ca. 250.000 kr. Der er endvidere foretaget 77 udlæg i kontanter for ca. 5,9 mio. kr. samt 133 udlæg i aktiver, som efterfølgende er blevet realiseret for ca. 8,2 mio. kr. Samlet set er der således inddrevet ca. 14 mio. kr.

SKAT har endvidere oplyst, at der i 2011 blev afsagt dom i otte sager vedrørende unddragelse af skatter og afgifter.

Der er i de otte domme samlet blevet idømt ubetingede fængselsstraffe på 6 år og 10 måneder, samt betingede fængselsstraffe på 5 år. Der er tillige blevet idømt tillæggsbøder på ca. 44,6 mio. kr.

I forbindelse med SKAT's visiteringer er der udvekslet oplysninger mellem SKAT og de sociale myndigheder i kommunerne vedrørende 285 personer. Udbetalinger af ydelser til rocker- og bandemedlemmer er i en række tilfælde blevet stoppet, ligesom tidligere udbetalte beløb er blevet krævet tilbagebetalt. I flere sager er der sket anmeldelse til politiet for socialt bedrageri.

#### 5. Task Force Øst

På baggrund af stigningen i antallet af voldelige konflikter mellem personer med tilknytning til rocker- og bandemiljøet særligt i hovedstadsområdet og på Sjælland i begyndelsen af 2009, blev der ultimo 2009 oprettet en særlig enhed med navnet Task Force Øst.

Enheden er organiseret som en tværfaglig projektorganisation under ledelse af en styregruppe med deltagelse af Rigspolitiet, Rigsadvokaten, Statsadvokaten for København og Bornholm, de fem sjællandske politikredse, SØK, PET og Task Force Øst.

Task Force Øst er sammensat af medarbejdere fra de sjællandske politikredse, Rigspolitiet, SØK samt SKAT.

Målet med enheden er at intensivere den fremadrettede efterforskning mod rocker- og bandemiljøerne på Sjælland samt at styrke koordinationen mellem politikredsens indsatser med henblik på at drage de mest aktive og toneangivende aktører til ansvar for deres kriminalitet.

Task Force Øst har i løbet af 2011 iværksat 25 fremadrettede efterforskning-





ger mod rocker- og bandemiljøerne vedrørende forsøg på manddrab, handel med våben, handel med narkotika, økonomisk kriminalitet, afpresning og berigelsesforbrydelser. Som følge heraf erder varetægtsfængslet i alt 111 personer, heraf 34 registrerede niveau 1 og 2 personer.

Der er gennemført domsforhandling i størstedelen af de afsluttede efterforskninger, hvilket har medført straffe på i alt 206 års fængsel, ligesom det i vidt omfang er lykkedes at få konfiskeret omfattende værdier fra de dømte.

Der er endvidere beslaglagt 337 skydevåben, 500 gram sprængstof, fem håndgranater, ca. 800 kg. ammunition og store mængder narkotika, herunder 550 kg. hash, ca. 17 kg. amfetamin, ca. 1,2 kg. kokain samt mindre mængder heroin og forskellige former for dopingpræparater mv.

	2010	2011
Antal varetægtsfængslede personer	121	111
Beslaglagte skydevåben	46	337
Beslaglagt kg. hash (ca.)	1.000	550
Beslaglagt kg. amfetamin (ca.)	31	17
Beslaglagt kg. kokain (ca.)	7	1,2

*Der foreligger ikke tal for 2009.*

SKATs indsats i Task Force Øst har resulteret i beslaglæggelse af smykker, værktøj, biler, motorcykler, B&O stereoanlæg, ca. én mio. kr. i kontanter samt skattekrav på ca. 23,5 mio. kr.

Der er i 2011 arbejdet systematisk og målrettet med at beslaglægge flest mulige våben, hvilket har resulteret i våbenbeslag hos både rocker- og bandemedlemmer. Den øgede fokusering på området har endvidere medført, at der er fundet grundlag for at etablere efterforskninger mod specifikke våbenbagmænd, som er sigtet for at have solgt skydevåben til rocker- og bandemiljøerne.

Task Force Øst har endvidere i 2011 etableret et fælles efterforskningshold (JIT) med deltagelse af politiet i Danmark, Tyskland og Sverige i en sag, der relaterede sig til Hells Angels. Sagen er nu afsluttet med domfældelse af bagmanden i Danmark.

Endelig har der i løbet af 2011 været etableret et samarbejde mellem flere europæiske lande, herunder Spanien, Frankrig, Tyskland, Holland, Polen, Sverige og Norge, hvoraf de fleste sager vedrører narkotikakriminalitet.

## 6. Flerårsaftalen

I flerårsaftalen om politiets og anklagemyndighedens økonomi af 15. november 2011 blev der afsat økonomiske midler dels til en videreførelse af Task Force Øst (TFØ), og dels til etablering af en fleksibel Task Force Vest (TFV) med henblik på at intensivere indsatsen mod kriminalitet og voldelige konflikter med udspring i rocker- og bandemiljøet samt indsatsen mod organiseret indbrudskriminalitet, hælnetværk og hjemmerøverier i Jylland og på Fyn.

TFV er etableret med hovedsæde i Horsens i Sydøstjyllands politikreds, men er på grund af de geografiske forhold organiseret med decentrale grupper i de berørte politikredse.

Med henblik på fornøden koordination af indsatsen i Jylland og på Fyn er der nedsat en styregruppe med repræsentanter fra Rigspolitiet, Rigsadvokaten, Statsadvokaten for Fyn, Syd- og Sønderjylland, de berørte politikredse, SØK, PET og Task Force Vest.

Rigspolitiet har på baggrund af drøftelser med de berørte politikredse udfærdiget en operationsplan for TFV, der var operationsklar den 15. februar 2012.



## 7. Exit-programmer

Som led i indsatsen mod rocker- og bandekriminalitet blev der i april 2011 lanceret en rammemodel for exit-programmer til rocker- og bandemedlemmer, der ønsker en vej ud af miljøet.

Rammemodellen, som forudsætter et målrettet koordineret myndighedssamarbejde mellem bl.a. politiet, kriminalforsorgen og kommunerne, skal skabe et overblik over, hvilke tilbud der er tilgængelige for rocker- og bandemedlemmer, som ønsker at forlade rocker- og bandemiljøet.

Rammemodellen skal gennemføres på nationalt og lokalt plan og beskriver rolle- og ansvarsfordelingen mellem Rigspolitiet og politikredsene.

Rigspolitiet har oprettet et nationalt exitsekretariat under Nationalt Efterforskningscenter (NEC), hvor den nationale koordination af rammemodellen er forankret.

Det følger af rammemodellen, at der efter behov og i samråd med det lokale kredsraad etableres lokale exit-enheder i politikredsene. Exit-enhederne skal sammensættes af repræsentanter fra politiet, kriminalforsorgen og de relevante kommuner. Exit-enhederne kan efter behov på ad hoc basis inddrage andre myndigheder, eksterne organisationer eller interessenter til at bistå enheden. Exit-enhederne kan etableres inden for rammerne af allerede eksisterende samarbejdsfora vedrørende indsatsen mod rocker- og bandekriminalitet, f. eks. det lokale banderåd.

Det er den lokale exit-enheds primære opgave at sikre tilrettelæggelsen af et exit-forløb for relevante motiverede personer, så det sikres, at de pågældende modtager relevante tilbud, herunder fra den lokale kommune om f.eks. ny bo-

pæl, uddannelse og arbejde. Exit-enhederne følger endvidere op på de enkelte exit-programmer.

Alle politikredse på nær Bornholm har oprettet en lokal exit-enhed.

Exit-programmerne er målrettet de personer, som NEC til enhver tid har registreret som tilknyttet de forskellige rocker- og bandegrupperinger i Danmark. Målgruppen er således de aller mest kriminelle personer i Danmark. Rigspolitiet vurderer, at alene en ret snæver kreds af disse personer vil være motiveret for og dermed egnet til at indgå i et exit-forløb, idet rocker- og bandemedlemmer som oftest er dybt forankret i og loyale over for miljøet. Ud over et fællesskab om kriminelle aktiviteter binder stærke sociale bånd og æresbegreber miljøet sammen. Erfaringsmæssigt er det således svært at bryde ud af rocker- og bandemiljøet. Det må derfor også forventes, at der kun vil være et lille antal personer, der ønsker eller kan motiveres til at indgå i et exit-program med henblik på at bryde ud af miljøet.

En række personer er på nuværende tidspunkt af de lokale exit-enheder vurderet egnede til at indgå i et exit-forløb. På baggrund af disse vurderinger er der pt. indgået et mindre antal samarbejdsaftaler.

## 8. Rekruttering til rocker- og bandemiljøet

### 8.1. Danske hooligangrupperinger som rekrutteringsgrundlag for rockerkлубber

I forbindelse med monitoringen af grupper af netværk, der begår alvorlig kriminalitet, har Rigspolitiet erfaret, at der er en tæt kontakt mellem hooliganmiljøet og rockermiljøet i Danmark.



Det er Rigspolitiets opfattelse, at et større antal personer (ca. 40-60 personer) fra hooliganmiljøet gennem de seneste år er blevet rekrutteret til rockermiljøet, ligesom der i øvrigt består en tæt kontakt mellem dele af hooliganmiljøet og dele af rockermiljøet. Som eksempel herpå er der konstateret flere episoder, hvor hooligans har bistået rockergrupperingens vagter og støtte i forbindelse med konflikter i miljøet. De personer, der allerede er rekrutteret fra hooliganmiljøet, benyttes ofte af rockerklubberne som bindeled, når der skal rekrutteres nye medlemmer blandt hooligangrupperingerne.

Det er Rigspolitiets vurdering, at rockermiljøet også fremover vil forsøge at rekruttere nye medlemmer i hooliganmiljøet, hvorfor Rigspolitiet også fremadrettet vil have fokus på denne udvikling.

## 8.2. Rekruttering til banderne

Banderne adskiller sig organisatorisk og kulturelt fra rockergrupperingerne, idet de fleste bander hverken har nogen veldefineret organisation eller er kendetegnet ved en formaliseret hierarkisk struktur, ligesom de fleste bander ikke har egentlige klubhuse, hvor de holder til.

Banderne kan således bedst betragtes som uformelle fællesskaber, og det er således oftest ikke muligt at rette henvendelse til en gruppering med henblik på ”medlemskab”. Banderne er relativt fleksible størrelser som – afhængig af situationen – divergerer i størrelse og sammensætning. Bandernes struktur er således kendetegnet ved et vist tilfældighedspræg.

Banderne ses oftest at være centreret omkring en eller flere toneangivende personer, hvortil kommer en række mere eller mindre fast tilknyttede personer, herunder venner, bekendte og familiedlemmer.

Et eksempel på anvendelse af dette støttenetværk er de såkaldte ”sms-kæder”, hvor de toneangivende medlemmer anvender støttelaget til at vise styrke og volumen. Få bandemedlemmer kan på denne måde samle ganske mange personer i løbet af kort tid.

Det er Rigspolitiets opfattelse, at rekruttering til banderne primært sker blandt yngre søskende og andre familiemedlemmer, ligesom unge mennesker bliver tiltrukket af de enkelte bandemedlemmers fremtoning og livsstil samt ønsket om at være en del af et fællesskab. Rekrutteringen er primært lokalt forankret i bestemte boligområder, herunder i særligt udsatte boligområder.

I oktober 2010 fremlagde den tidligere regering en samlet plan ”Ghettoen tilbage til samfundet” til bekæmpelse af ghettoerne og socialt isolerede parallelsamfund, hvor der gælder andre regler end i det øvrige danske samfund. Med planen blev der iværksat en bredspektret indsats over for udvalgte ghettoområder med særligt store udfordringer, herunder en indsats til bekæmpelse af kriminalitet i områderne.

Som led i udmøntningen af den politimæssige indsats udarbejdede politiet en samlet national strategiplan for en styrket politimæssig indsats på området.

Rigspolitiets nationale strategiplan for politiets operative indsats i 2011 beskriver således den politimæssige indsats mod utryghed og kriminalitet i særligt udsatte boligområder. Den nationale strategiplan er et internt og fortroligt dokument, der tjener som ramme for dansk politis indsats i relation til de særligt udsatte boligområder.

Planen finder anvendelse i forhold til en række udsatte boligområder, der er identificeret i overensstemmelse med den tidligere regerings plan ”Ghettoen tilbage til samfundet”. De politimæssige



indsatsformer og de erfaringer, der indhøstes i forbindelse med indsatserne, finder – afhængigt af de lokale forhold og det lokale trusselbillede – imidlertid tilsvarende anvendelse i andre boligområder, hvor kriminaliteten er høj, og hvor der er særligt behov for en fast, målrettet og konsekvent reaktion over for urolige unge.

I flerårsaftalen for 2012-2015 er der afsat yderligere midler til gennemførelse af en ny målrettet indsats mod rocker- og bandemiljøets ”rekrutteringsbaser” i de særligt udsatte boligområder. Indsatsen skal sammentænkes med den eksisterende exit-indsats på bandeområdet bl.a. ved inddragelse af de eksisterende lokale exit-enheder med repræsentanter fra kommunerne, politiet og kriminalforsorgen.

På baggrund af finanslovsaftalen har Rigspolitiet for 2012 for hele dansk politi udpeget indsatsen mod utryghed og kriminalitet i de særligt udsatte boligområder, som er mest belastet af kriminalitet, som et nationalt fokusområde for 2012. Denne prioritering fremgår af den nationale strategiplan for politiets operative indsats i 2012, der er et internt og klassificeret dokument.

Det fremgår bl.a. af den nationale strategiplan, at den målrettede indsats i relation til rocker- og bandemedlemmer i de udvalgte særligt udsatte boligområder, skal koordineres med den styrkede politimæssige indsats i de udsatte boligområder. Indsatsen forudsættes også at

fokusere på mulighederne for at hjælpe personer, der vil ud af rocker- og bandemiljøet, og den målrettede bandeindsats skal således koordineres med den eksisterende indsats i relation til det nationale exit-program.

Politikredsene skal for hvert af de af politiet udvalgte særligt udsatte boligområder udarbejde en lokal operations-

og de konkrete mål i det enkelte område. Der skal således her opstilles lokale relevante målsætninger, som supplerer de nationale mål med emner som det kriminalpræventive arbejde, herunder hjemmebesøg, konsekvent patruljering, synlig tilstedeværelse i gadebilledet mv.

## **9. Den samlede kriminalitet begået frem til og med 2011**

### **9.1. Medlemmer af niveau 1 grupper**

De 1.056 personer, der primo januar 2012 var tilknyttet niveau 1 grupperne, herunder såvel rockerklubber og bander, blev i 2011 sigtet 3.390 gange for relevant kriminalitet<sup>1</sup>. Samlet set er personerne blevet sigtet i alt 31.216 gange for relevant kriminalitet.

Personkredsen modtog i 2011 1.992 fældende afgørelser<sup>2</sup> for relevant kriminalitet. Samlet set har personkredsen modtaget i alt 20.350<sup>3</sup> fældende afgørelser for relevant kriminalitet.

Det kan endvidere oplyses, at personerne i 2011 er blevet idømt ca. 466 års fængsel<sup>4</sup> for samtlige begåede strafbare lovovertrædelser. I alt er personerne blevet idømt ca. 3.241 års fængsel for samtlige begåede strafbare lovovertrædelser.

Nedenstående diagrammer viser udviklingen fra 2009 til 2011.

---

plan, der beskriver den konkrete indsats

regnet i denne opgørelse.



<sup>1</sup> Ved relevant kriminalitet forstås overtrædelser af straffeloven samt overtrædelser af diverse særlove, herunder lov om euforiserende stoffer, våbenloven mv.

<sup>2</sup> Fældende afgørelser omfatter domme, bøder samt eventuelle tiltalefrafald.

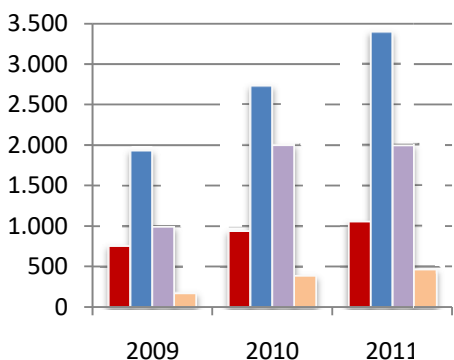
<sup>3</sup> Tallet dækker over alle relevante sigtelser, som er registreret i relation til de pågældende personer.

<sup>4</sup> Straffe med udsat straffastsættelse, straffe uden fast længstetid og livstidsstraffe er ikke med-

regnet i denne opgørelse.

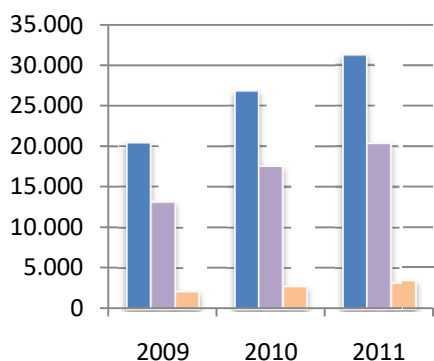


### Antal personer, sigtelser, fældende afgørelser og straf – aktuelt år



■ Personer      ■ Sigtelser  
 ■ Fæld. afg.      ■ Fængsel (år i alt)

### Personernes akkumulerede sigtelser fældende afgørelser og straf



■ Sigtelser      ■ Fæld. afg.  
 ■ Fængsel (år i alt)

## 9.2. Medlemmer af niveau 2 grupper

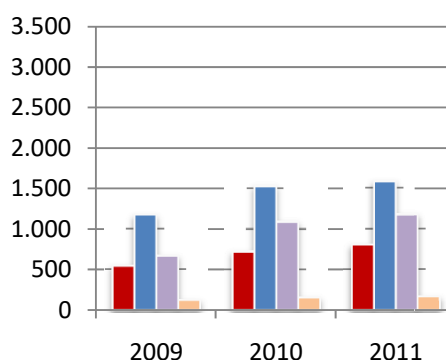
De 807 personer, der primo januar 2012 var tilknyttet niveau 2 grupperne, blev i 2011 sigtet 1.586 gange for relevant kriminalitet. Samlet set er personerne blevet sigtet i alt 15.223 gange for relevant kriminalitet.

Personkredsen modtog i 2011 1.178 fældende afgørelser for relevant kriminalitet. Samlet set har personkredsen modtaget i alt 10.050 fældende afgørelser for relevant kriminalitet.

Det kan endvidere oplyses, at personerne i 2011 er blevet idømt ca. 169 års fængsel<sup>5</sup> for samtlige begåede strafbare lovovertrædelser. Samlet set er personerne blevet idømt ca. 1.139 års fængsel for samtlige begåede strafbare lovovertrædelser.

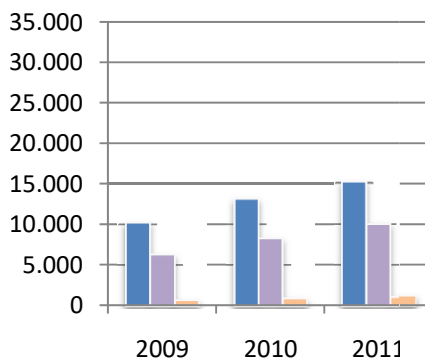
Nedenstående diagrammer viser udviklingen fra 2009 til 2011.

### Antal personer, sigtelser, fældende afgørelser og straf – aktuelt år



■ Personer      ■ Sigtelser  
 ■ Fæld. afg.      ■ Fængsel (år i alt)

### Personernes akkumulerede sigtelser, fældende afgørelser og straf



■ Sigtelser      ■ Fæld. afg.  
 ■ Fængsel (år i alt)

<sup>5</sup> Straffe med udsat straffastsættelse, straffe uden regnet i denne opgørelse.



fas  
t  
læ  
ng  
ste  
tid  
og  
liv  
sti  
dss  
tra  
ffe  
er  
ikk  
e  
me  
d-

Side 15

regnet i denne opgørelse.

