

Årsberetning 2017

Sydøstjyllands Politi



Udarbejdet af Kommunikation og Udvikling
Sydøstjyllands Politi
Udgivet 2018 ©

Indhold

Indledning

Strategisk ramme for årets indsats

Udvalgte indsatsområder fra Flerårssaftalen

- Terror
- Cyber Crime - Økonomisk It-kriminalitet
- Indbrud i privat beboelse
- Samarbejde om Røcker- og bandebekæmpelse

Andre indsatsområder i 2017

- Kampagner mod kriminalitet
- Færdselsindsatsen
- Kørekort – nu også til 17-årige
- Nye Schengenregler – skærpet grænsekontrol

Værd at vide

- Lokalstrategisk Analyse – et nyt værktøj i kassen
- Generelle kriminalitetstendenser
- Store straffesager
- Ny organisering – år 1

Nøgletal

Sagsbehandlingstiden
har været under pres i
et år med mange
opgaver at løse for
hele politiet på tværs
af kredsgrænser





Indledning

2017 var år to i flerårsaftaleperioden 2016 – 2019. 2017 var et år med et fast forhøjet beredskab. 2017 var et år, hvor politiets samlede ressourcer blev brugt på tværs af landet, nemlig dér hvor grænserne er og dér, hvor terrortruslen og bevogningsbehovet blev skønnet størst. 2017 var året, hvor det lykkedes for Sydøstjyllands Politi at opretholde det daglige beredskab på sædvanligt niveau på trods af udfordringerne. 2017 var året, hvor sagsbehandlingstiden og sagsbeholdningen steg. Og så var slutningen af 2017 der, hvor vi pludseligt havde alle medarbejdere hjemme i kredsen igen.

Det var også i 2017, at Sydøstjyllands Politi gik i drift i en ny organisering med et selv bærende beredskab i et kreds dækkende Patruljecenter og en specialiseret tilgang til efterforskning i det ligeledes kreds dækkende Efterforskningscenter. Det var en stor mundfuld under de givne omstændigheder og ikke helt rimeligt over for hverken medarbejdere eller den nye organisering, der ikke til fulde kunne vise sit potentiale. Men alligevel er det gået godt – med enkelte skønhedspletter. 2018 tegner til at blive med hovedsageligt alle medarbejdere hjemme i politikredsen, og derfor bliver vilkårene for både medarbejdere og organiseringen helt anderledes.

I 2017 havde politikredsen ca. 48% flere arrestanter, og det viser noget om indsatsen mod den alvorlige kriminalitet – kriminalitetsbekæmpelsen blev gennemført på det højest mulige niveau.

Her i starten af 2018 afventer vi udmøntningen af den nye finanslov, som tegner positivt for politiet. Vi håber naturligvis, at de positive takter også bliver mærkbare for borgerne i Sydøstjyllands Politikreds.

Jørgen Abrahamsen
Politidirektør



MISSION

Politiet skal virke for tryghed, sikkerhed, fred og orden i samfundet gennem forebyggende, hjælpende og håndhævende virksomhed. Anklagemyndigheden skal sammen med politiet sikre, at strafskyldige drages til ansvar, og at der ikke sker forfølgning af uskyldige.

VISION

Vi skaber tryghed.
I samarbejde med det øvrige samfund sikrer politiet og anklagemyndigheden, at Danmark er et trygt og sikkert land.

Strategisk Ramme

Den strategiske ramme for Sydøstjyllands Politis virke er **flerårssaftalen 2016-2019**, hvorfra politiets virksomhedsstrategi tager sit afsæt. Operationaliseringen af virksomhedsstrategien i Mål- og resultatplan for 2017 er udtryk for et operativt stærkt fokus på den borgerrettede og utryghedsskabende kriminalitet.

Der er således fastsat mål for:

- Tryghed i eget hjem – bekæmpelse af indbrud, der er rettet mod, at færre borgere oplever indbrud i deres hjem.
- Trygheden i de særligt udsatte boligområder, som er rettet mod at øge beboerne i disse områders tryghed.
- Bekæmpelse og forebyggelse af rocker- og bandekriminalitet, hvor der er fokus på at sætte ind over for de rocker- og bandegrupperinger, der gennem deres kriminalitet samt indbyrdes konflikter og opgør skaber utryghed i befolkningen.
- Indsats over for borgernær og personfarlig kriminalitet, herunder henholdsvis vold og bedrageri og databedrageri.

Herudover arbejder politiet i aftaleperioden med en række udviklingstiltag – både organisatoriske og metodiske samt redskabs/it-mæssige.



SydøstjyllandsPoliti @SydOjylPoliti · 23. maj
Skal du på festival? Undgå tyveri fra teltet #ladværdierneblivehjemme
#huskhængelåsen #politidk

'Vi har haft det samme antal patruljer på gaden, har foretaget udrykning, besvaret opkald på 114, som før grænsekontrollen m.v. - og vi har endda forbedret responstiden. Vores primære operative borgerbetjening er altså opretholdt på sædvanligt niveau'. Politiinspektør Morten Anker Jensen.

Udvalgte Indsatsområder

Indsats mod terror

Dansk politi har også i 2017 været i forhøjet beredskab som følge af en reel og nærværende trussel om terrorvirksomhed rettet mod Danmark. For at kunne løse de specielle afledte opgaver af denne situation har politiet i meget høj grad haft en tilgang som ét politi, der løser opgaver på tværs af landet – de samlede ressourcer anvendes, hvor der er mest behov. Det har for Sydøstjyllands Politi, som for andre politikredse betydet, at også 2017 har budt på afgivelser af personale til grænsen, til bevogtning i København og til bekæmpelsen af rocker – og bandekriminalitet.

I Sydøstjyllands Politi er beredskabsniveauet og 1. indsatsen overfor borgerne i hele perioden blevet prioriteret og fastholdt uændret. Men det forhøjede beredskab har haft betydning for sagsbehandlingen – der har ikke været det sædvanlige antal hænder til at efterforske sagerne.

Andre konsekvenser

I løbet af året afholdes mange arrangementer i politikredsen som fx festivaler, koncerter, markeder og havnefester m.v. Det er arrangementer, som vi i Sydøstjyllands Politi er rutinerede i at løse den politimæssige del af. Og arrangørerne er rutinerede i at planlægge og gennemføre.

Der skal søges tilladelse hos politiet til at gennemføre arrangementer, og med ansøgningen skal der ofte følge en ganske omfattende plan for arrangementet, herunder en plan for sikkerhed tilpasset den aktuelle situation.

Når der er store arrangementer, så vurderer Sydøstjyllands Politi og arrangørerne sikkerheden ud fra det aktuelle trusselsbillede, og iværksætter det fornødne, eventuelt efter drøftelse med PET og Rigspolitiet. Der har tidligere og vil også fremover ved større arrangementer være en række sikkerhedsmæssige tiltag, nogle synlige, nogle mindre synlige. Da politiet i Danmark i forvejen er på et meget højt beredskabsniveau, er mange af de ting, man sikkerhedsmæssigt kan iværksætte, dog allerede iværksat.



'Det fornødne' kan være mange ting – øget sikkerhedskontrol eller fysiske foranstaltninger som fx 'chikaner' på vejene m.v.

Udvalgte indsatsområder

Økonomisk It-kriminalitet

Økonomisk It-kriminalitet – hvad er det? Er det de digitale indfødte, der snyder hinanden på teknisk udspekulerede måder og som derfor egentligt ikke handler om ret mange borgeres risiko for at blive udsat for en kriminel handling?

Ja, det er det også – men det er i meget høj grad ganske almindelige fup og fiduser, udført af den samme type kriminelle som altid, men nu via internettet, og som derfor rammer bredt i hele befolkningen, da vi alle færdes derude i cyber space.

Eksempel på modus – en type af økonomisk It-kriminalitet

Internetbedragerne kan både finde på at oprette falske annoncer, hvor de foregiver, at de har en vare til salg, eller også opsøger de annoncer, hvor en køber har annonceret efter en vare, han er interesseret i at købe. De vil herefter oplyse, at de netop har denne vare til salg. Varen har imidlertid aldrig eksisteret, og selv om der betales, så leveres ingen vare.

En anden type er telefonopkald, hvor den kriminelle udgiver sig for at være en offentlig myndighed – borgeren har penge til gode og skal derfor lige oplyse, CPR, kontonummer og NemID. Herefter tømmer borgerens konto.

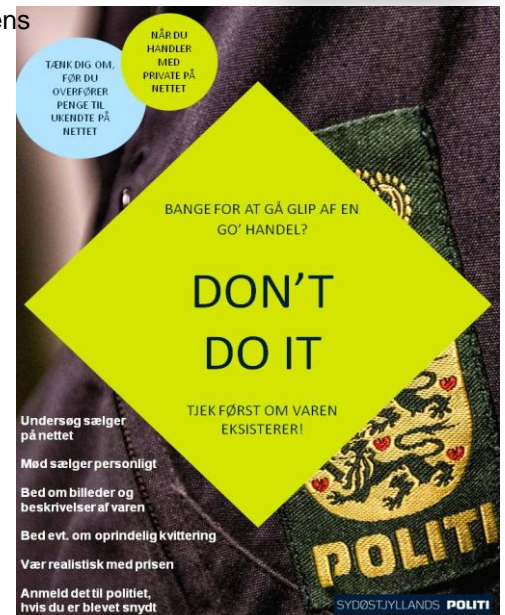
It-relateret økonomisk kriminalitet er i vækst. Antallet af anmeldelser om bedrageri i forbindelse med køb/salg/bytte online er steget med godt 300 % fra 2009 til 2016.

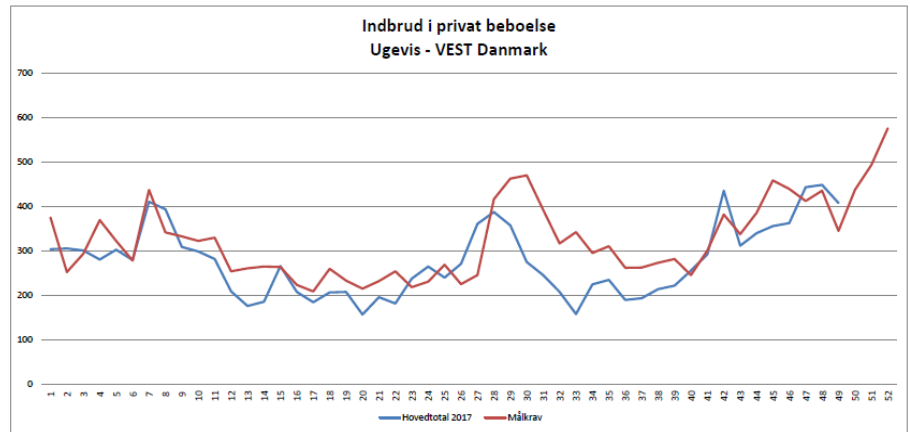


I takt med at større dele af menneskers liv, interaktioner og værdiudvekslinger foregår online, bliver internettet i stigende grad en arena for kriminalitet.

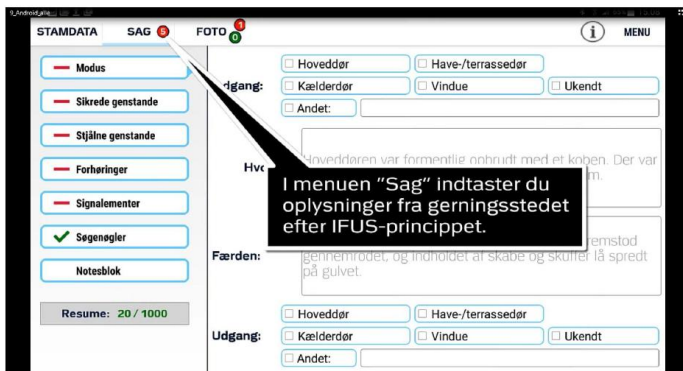
Dette kommer til udtryk ved

- en vækst i it-specifikke kriminalitetsformer som fx hacking, ransomware og online brug af stjalne kreditkortoplysninger
- at traditionelle kriminalitetsformer i stigende grad flytter over på internettet





Udvalgte Indsatsområder



Indbrud i privat beboelse

I 2017 har Sydøstjyllands Politi taget flere nye redskaber i brug i den fortsatte og højt prioriterede indsats mod indbrud i privat beboelse.

En ny app, installeret på tablets, er nyt udstyr i patruljebilen. Formålet med den nye 'Indbrudsapp' er at effektivisere indbrudsanmeldelser, understøtte efterforskningen, understøtte efterretnings- og analysearbejdet, øge kvaliteten i sagen, håndtere fotos på gerningsstedet og skrive rapport på stedet.

Sydøstjyllands Politi har også iværksat en øget monitorering af kendte indbrudsdømte personer, som endnu et tiltag for at bekæmpe indbrudskriminaliteten.

Den analysebaserede tilgang til også indbrud kommer bl.a. til udtryk i ovenstående kurve – hvornår begås indbruddene? Der er et tydeligt mønster i, hvornår indbruddene begås, som bl.a. kan bruges, når patruljevirkomheden tilrettelægges.



I november udstedtes forbud mod ophold i det eneste tilbageværende Bandidos tilholdssted i Sydøstjyllands Politikreds



Udvalgte Indsatsområder

Samarbejde om Rocker – og Bandebekæmpelse

I Sydøstjyllands Politikreds kunne det ved starten på 2017 konstateres, at der i politikredsen er svære vilkår for rocker- eller bandegrupper, og at antallet af rocker- og bandekriminelle, der bor i kredsen også er meget lavt. Sydøstjyllands Politi har i 2017 arbejdet målrettet for, at det skal forblive sådan, bl.a. gennem klare opfordringer til civilsamfundet om at agere hensigtsmæssigt i relation til grupperingernes etableringsforsøg.

Sydøstjyllands Politi har derfor opfordret borgerne til at sige nej tak til at udleje lokaler til folk fra rocker- eller bandegrupperinger og til straks at underrette politiet, hvis man får mistanke om, at det er en af disse grupperinger der forsøger at få fodfæste med et tilholdssted.' Man kommer til at fortryde det under alle omstændigheder' siger Politiinspektør Carit Andersen, der tilføjer ' Vær opmærksom på, at de af og til bruger stråmænd for at få foden indenfor, og det kan være svært at gennemskue. Kontakt os, hvis det virker "uldent", så kan vi se på det'.

Også andre end udlejere kan hjælpe til – hvis man fx som nabo oplever noget, der tyder på interesse fra rocker- eller bandegrupperinger for adresser til udlejning fx lokaler, der gennem længere tid har stået tomme, eller en pludselig øget tilstedeværelse af personer, der kunne være en fortrop – så giv os straks besked. 'Så kan vi handle og på den lange bane fastholde vores tryghed og undgå uroskabende hændelser, som andre områder i landet desværre er belastede af' siger Politiinspektør Carit Andersen.

Sydøstjyllands Politi har også et fast og tillidsfuldt samarbejde med kommunerne i politikredsen om at forhindre rocker – og bandemedlemmer i at etablere sig.

Men bandemiljøet har rørt på sig i 2017. Man kan sige, at den bevægelse, der i årets løb er set udslag af i nogle andre politikredse, formentligt er udtryk for en ekspansionsstrategi – det handler om fordeling eller erobring af kriminelle markeder. Byer i Sydøstjyllands Politikreds er attraktive, ligesom i andre politikredse – måske endda mere, da det de seneste år er lykkedes at holde byerne hovedsageligt fri for egentlige rocker-/bandegrupperinger.

Der er et konstant fokus på udviklingen på området – på landsplan og i politikredsen. 'Vi holder øje hele tiden og sætter tidligt og konsekvent ind, når der er anledning til det, for at forhindre at en gruppering får fodfæste i politikredsen.

Samarbejde som supplement til en konsekvent efterforskningsindsats

Landets laveste antal aktive rocker/ bandemedlemmer

'Det er et vigtigt indsatsområde gennem en årrække for os. Vi er meget opmærksomme, og vi følger alle bevægelser, der kunne indikere, at en rocker- eller bandegruppering vil etablere sig i politikredsen. Bander og etablerede rockergrupper skaber utryghed i et lokalområde, og der følger også øget kriminalitet med, – og derfor vil vi ikke have dem her i politikredsen'. Politiinspektør Carit Andersen

Gør det besværligt for en tyv at være tyv! Har du sat 'indbrudssikring' på to do-listen, inden du rejser på efterårsferie? #politidk



Brug to simple handleregler når du køber brugt: Brug mobilepay og kig efter Nem-ID hos sælger #politidk



Udvalgte indsatsområder

Sydøstjyllands Politi arbejder med kampagner, fordi vi grundlæggende ønsker at forhindre og forebygge kriminalitet

Kampagner mod kriminalitet

Et moderne politi bekæmper kriminalitet og arbejder for at fremme tryghed på mange måder. Det er ikke længere alene en ren politifaglig indsats, der kan matche tidens udfordringer.

I politiet arbejder vi derfor mere og mere med at opfylde vores mission og vision gennem bl.a. en mere analysebaseret opgaveløsning, således at indsatsen løbende sættes i forhold til fakta fra virkeligheden, som den udspiller sig omkring os.

Vi arbejder også målrettet på at skabe og udvikle en alliance med civilsamfundet, der kan aktivere alle gode kræfter i indsatsen for et godt og trygt samfund. Vi arbejder strategisk med at oplyse om, hvad man selv kan gøre for at forringe de kriminelles mulighed for at gennemføre deres hensigt og med at påvirke adfærd i retninger, der kan beskytte den enkelte mod at blive det næste offer.

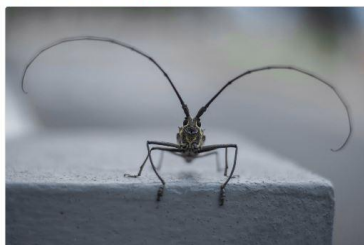
Der gennemføres således over året en lang række kampagner, der enten udspringer fra centrale landsdækkende myndigheder eller aktører eller skabes lokalt i Sydøstjyllands Politi. Kampagner er ikke quick fixes, der straks fører til, at alle borgere opfører sig "hensigtsmæssigt" i forhold til forebyggelse af kriminalitet. 'Nogle accepterer helt grundlæggende ikke en præmis om, at de lovlydige skal ændre adfærd for at forbygge, de ikke lovlydiges succes' forklarer chefpolitiinspektør Klaus Munk Nielsen. 'Andre kan godt se fornuften og fordelene ved selv at tage en del af ansvaret for, hvor potentielt udsat for at blive offer for kriminalitet, man er – men at ændre adfærd på nettet eller at få lavet den indbrudssikring af sin bolig, som ville være fornuftig, sker altså ikke bare lige', tilføjer han.

Også på færdselsområdet, hvor kampagner har været brugt i mange år, må man konstatere, at det ikke altid alene er den sunde fornuft, der hersker. Udviklingen er meget positiv på en række områder, men der vil stadig skulle en målrettet "gammeldags" politiindsats til.

Påskefrokosten hos Bedste blev mere festlig end forventet. Sjove historier, snaps og dans. Fik I aftalt, hvem der kører hjem? #politidk



SydøstjyllandsPoliti @SydOstjyllPoliti · 24. nov.
Inden du køber det gode Black Friday-tilbud på en netside, så tjek lige siden for fup. Har virksomheden angivet en fysisk adresse? Er der uforståeligt sprog fx i 'Om os'-delen, er tilbuddet for godt til at være sandt? Det er en god idé at have antennerne ude -også i dag #politidk



Der er sket en prioritering af indsatsen på færdselsområdet mod en mere analysebaseret og målrettet indsats

Målet på færdselsområdet er bl.a. gået fra krav om notering af et bestemt antal sager til et mål om, at indsatsen skal nedsætte hastigheden på udvalgte strækninger i politikredsen

Dræbte i trafikken:

2015: 18 // 2016: 16 // 2017: 19

Let tilskadekomne:

2015: 66 // 2016: 73 // 2017: 65

Svært tilskadekomne:

2015:161 // 2016:169 // 2017: 117

Andre Indsatsområder

En 66-årig håndværksmester førte sin varebil mod nord og overhalede politiets uniformerede patruljebil, der kørte på en 110 km/t strækning ved Skærup. Håndværksmesteren øgede sin hastighed, som endte på 144 km/t i 110 km/t zonen

Færdselsindsatsen

I 2017 er der i Sydøstjyllands Politikreds gennemført mange færdselsindsatser – fra ATK-bilernes faste tilstedeværelse et eller andet sted i politikredsen, til skolestart, til sprit – og hastighedskontroller og til den faste kamp for at få bilisterne til at 'køre bil, når de kører bil' og fx lade mobiltelefonen hvile imens.

Sydøstjyllands Politi gennemførte fx fra midten af oktober til midten af november i år en præventiv, målrettet og synlig politiindsats på E-45. 'Målet for vores tilstedeværelse på E-45 var at virke forebyggende på de situationer, der kan føre til uheld eller skabe kødannelse og nedsat fremkommelighed på strækningen,' fortæller politikommissær Erik Nielsen fra Sydøstjyllands Politi: 'Og vores erfaring fra indsatsen slår fast, at vores tilstedeværelse er nødvendig, men det er ikke alene løsningen på problemer med uheld og kødannelse på E-45. Løsningen ligger hos bilisterne. Deres adfærd i trafikken er helt afgørende i forhold til at nedbringe antallet af færdselsuheld og skabe større fremkommelighed på motorvejsstrækningen.'

Sydøstjyllands Politi var under politiindsatsen vidner til flere trafikale hændelser med bilister, der overtrådte færdselsloven, og som kørte så uforsvarligt, at det meget vel kunne have ført til uheld. Eksemplerne, der ses her på siden, er genfortalt af patruljer, der deltog i politiindsatsen.

I løbet af sommeren gennemførte Tungvognscenter Syd en omfattende målrettet buskontrol bl.a. i forbindelse med afholdelse af SMUKfest i Skanderborg, hvor rigtigt mange busser transporterer gæsterne rundt, ligesom 2017 også bød på store og mange lastbilkontroller.

En bilist kom tæt op bag mig, da jeg var ved at overhale en anden bil. Bilisten syntes åbenbart ikke, det gik hurtigt nok og begyndte at blinke med overhalingslyset. Jeg bremsede ned, trak ind bag bilen, jeg var ved at overhale og lod den anden bilist komme forbi. Han pegede på sin tinding med pegefingeren og efterfølgende gav han mig fingeren. Bilisten blev herefter målt til en hastighed på 146 km/t i 110 zone. Ud over sigtelsen for hastighedsovertrædelsen fik han en pædagogisk samtale om, hvordan man skal optræde i trafikken, og det var en meget flov 59-årig mand, der kørte videre.



Man kan starte på køreskolen, når man er 16 år og 9 måneder. Før start skal indehavere af forældremyndigheden give tilladelse til ansøgning om kørekort. Man kan tidligst gå til praktisk køreprøve, når man er fyldt 17 år. Når teori- og køreprøve er bestået, må den 17-årige køre bil med en erfaren bilist som ledsager, indtil det fyldte 18 år.

Ledsageren skal være mindst 30 år, have et dansk kørekort til personbil i de seneste 10 år, og i den periode må kørekortet ikke have været frakendt. Ledsageren skal til enhver tid være i stand til lovligt at køre bilen. Han eller hun må fx ikke være påvirket af spiritus eller stoffer.

Kørekort – nu også som forsøgsordning til 17-årige

Den 1. januar 2017 startede en 3-årig forsøgsordning, hvor man som 17-årig kan tage kørekort og derefter køre bil sammen med en erfaren bilist som ledsager, til man fylder 18 år.

På den måde får den unge bilist træning i at køre bil sammen med en voksen, der kan hjælpe og give gode råd undervejs. Først når man er fyldt 18 år, må man køre bil alene.

Både den 17-årige og den voksne ledsager skal opfylde en række krav for at måtte køre sammen. Det er den 17-årige, der er juridisk fører af bilen og dermed har ansvaret for kørslen. En 17-årig bilist med ledsager må kun køre i Danmark.

For politiet har forsøgsordningen betydet yderligere efterspørgsel på teori – og praktiske køreprøver.

Andre Indsatsområder

Køreskoler

I en koordineret aktion med de øvrige politikredse i Jylland og på Fyn har Sydøstjyllands Politi i 2017 gennemført kontrol af politikredsens køreskoler. Her har vi haft fokus på, om køreskolerne lever op til deres forpligtelser i forbindelse med undervisning af skolernes elever. Skolevogne er derfor blevet standset, for at undersøge om undervisningsplanen er udfyldt og for at kontrollere køretøjet og skolevognsudstyret.

'Alt i alt har vi haft en meget tilfredsstillende kontrol, som blev vel modtaget af de kørelærere, der blev standset og kontrolleret,' siger Politiinspektør Morten Anker Jensen. 'Køreskolerne i Sydøstjyllands Politikreds har i øvrigt en af landets laveste dumpeprocenter, hvilket understreger en god kvalitet i køreskolernes undervisning,' tilføjer han.



'Den skærpede grænsekontrol er et vigtigt værktøj for politiet, som skal være med til blandt andet at forebygge organiseret, grænseoverskridende kriminalitet. Den giver os generelt et mere fintmasket net. Den gør det muligt at holde endnu bedre styr på, hvem der rejser ind og ud af Schengen'.
Politiinspektør Michael Weiss.

Nye Schengenregler – skærpet grænsekontrol

Danmark har tilsluttet sig EU's nye regler om skærpet grænsekontrol. Det betyder ændringer i grænsekontrollopgaven, som lufthavnssektionen i Billund tager sig af.

De nye regler trådte i kraft den 15. september 2017, og kontrollopgaven omfatter nu blandt andet også, at der skal gennemføres systematisk kontrol af alle personer – både EU-borgere og tredjelandsborgere - der rejser ind og ud via lufthavne og havne, der er godkendt som grænsekontrollovergangssted – det vil sige ved Danmarks og dermed Schengensområdets ydre grænser. Hidtil har det kun været tredjelandsborgere, der har skulle kontrolleres.

Det betyder også, at der skal udføres en fuldstændig (100%) administrativ kontrol i forhold til skibstrafik, og at der på baggrund af risikovurderinger og resultat af den administrative kontrol skal foretages operative kontroller af skibstrafik i politikredsens havne. Der skal også være et øget fokus på kontrol af lystbåde, herunder orientering af politikredsens lystbådehavne/havnefogeder om deres forpligtelser med lystbåde, der anløber politikredsens havne. Endeligt skal der laves egentlige administrative kontroller af lystbåde, og der skal gennemføres et øget antal stikprøvekontroller ved lystbådehavne.

Da Sydøstjyllands Politikreds servicerer landets 2. største internationale lufthavn og har en betydelig kyststrækning med mange større, kommercielle havne og mange velbesøgte lystbådehavne, er den nye grænsekontrollopgave af betydeligt omfang.



Andre Indsatsområder



Se LSA på
[www.politi.dk/
Sydoestjylland](http://www.politi.dk/Sydoestjylland)

Lokal Strategisk Analyse

Et nyt redskab for det analysebaserede politi blev taget i brug i 2017. Rigspolitiet offentliggjorde for første gang en National Strategisk Analyse (NSA), der giver en samlet beskrivelse af kriminalitetsudviklingen i hele Danmark. I forlængelse af den blev udarbejdet en Lokal Strategisk Analyse for Sydøstjyllands Politi. Alle politikredse i Danmark har udarbejdet en lignende analyse for deres lokale forhold.

Lokal Strategisk Analyse giver et overblik over udviklingen inden for en række kriminalitetsområder i politikredsen. I en politivirkelighed, hvor kriminaliteten konstant udvikler sig og bliver mere kompleks, ruster analysen politikredsen til fremadrettet at foretage gode politifaglige prioriteringer og sætte ressourcer ind de rigtige steder.

Udviklingen inden for seks kriminalitetsområder

Af de forskellige temaer, som den Lokale Strategiske Analyse går i dybden med, er fire nationalt udpegede områder: Vold, indbrud i privat beboelse, rocker-bandegrupperinger og udsatte borgere. Hertil kommer to områder, som Sydøstjyllands Politi selv har ønsket at få mere viden om: Omrejsende kriminelle og trafikssikkerhed.

'Udover at skulle hjælpe os til at foretage de rigtige politifaglige prioriteringer, så giver analysen forhåbentligt også vores borgere et nuanceret billede af den reelle kriminalitet i politikredsen, og af hvad der egentlig ligger bag anmeldelsestallene', forklarer politidirektør Jørgen Abrahamsen og uddyber: 'Analysen giver fx en forklaring på den stigning, der har været i anmeldelsestallene inden for vold de seneste to år. Og den viser, at vold netop ikke er et område i voldsom vækst og heller er noget, der sker på hvert gadehjørne. En sådan viden er vigtig, fordi det nuancerer billedet og kan bidrage til en større reel tryghedsfølelse for vores borgere. Vi håber også, at analysen kan danne grundlag for en dialog med andre aktører og interessenter omkring de kriminalitetstendenser, der er i vores område. I flere tilfælde vil nogle af de udfordringer, vi står over for, nemlig med fordel kunne løses i fællesskab med andre myndigheder, private og offentlige aktører,' slutter politidirektør Jørgen Abrahamsen.

'Den Lokale Strategiske Analyse er et vigtigt redskab for os, fordi den netop giver os et strategisk og analytisk grundlag at træffe beslutninger ud fra. Den beskriver udviklingstendenser inden for flere kriminalitetsområder og peger på de udfordringer, som vi står overfor lige nu og i nærmeste fremtid - her hos os i Sydøstjyllands Politi. Med et analytisk afsæt kan vi bedre sætte ind de rigtige steder og på den måde få skabt mest mulig reel tryghed for vores borgere.' Politidirektør Jørgen Abrahamsen



Generelle kriminalitetstendenser

I de senere år er der opstået nyere kriminalitetsformer. Samtidig er flere velkendte former for kriminalitet øget i omfang og kompleksitet som følge af den teknologiske og samfundsmæssige udvikling. Disse former for "ny kriminalitet" er kendetegnet ved:

- Øget kompleksitet i organisering og specialisering
- Overskridelse af landegrænser
- Nye typer af gerningspersoner og ofre
- At foregå i grænsefeltet mellem forskellige myndigheders ansvarsområder
- At politiet har begrænset viden og erfaring på området
- I stigende grad at foregå ved hjælp af internettet
- At udfordre den åbne og serviceorienterede danske offentlige forvaltning



Værd at vide

SydstjyllandsPoliti @SydOjyPoliti · 4. sep.
September. Tid til dejlige danske æbler fra haven. Det er tilladt at guffe løs... så længe det ikke er naboens #politidk



Generelle kriminalitetstendenser

It som kriminalitetsaspekt

- Stadig flere former for kriminalitet har et aspekt af it. Det indebærer blandt andet at:
 - Offer og gerningsperson oftest ikke befinder sig fysisk samme sted i modsætning til ved de "klassiske" kriminalitetsformer.
 - Borgere bliver mere sårbare i kraft af den generelt øgede digitalisering i samfundet.
 - Nye efterforskningsmetoder bliver nødvendige for at bekæmpe den nye kriminalitet

Generelle kriminalitetstendenser

Kriminalitetsudviklingen i Danmark

- Fra 2015 til 2016 er antallet af anmeldte straffelovsovertrædelser steget fra cirka 337.000 til cirka 350.000.
- Antallet af anmeldte straffelovsovertrædelser er dog samlet set faldet med 14 % i perioden fra 2009 til 2016.
- Ungdomskriminaliteten er faldet gennem flere år, men politiet forventer, at it-relateret kriminalitet fortsat bliver en større del af kriminalitetsbilledet – også blandt unge.

SydstjyllandsPoliti @SydOjyPoliti · 14. sep.
Vi melder klar på cykelruten. Danmark Rundt-rytterne kører ind i vores politikreds om lidt #politidk





Nu er det tid for
behandling af
ganske almindelige
straffesager

'Store' straffesager 2017

Sydøstjyllands Politi har i 2017 arbejdet med en række større sager med betydelig offentlig bevågenhed. Efterforskningerne har været omfattende og grundige og derfor også længerevarende og ressourcekrævende.

Sideløbende med disse sagers behandling har årets 'store sag' været at holde trit med de særlige krav til behandling af de tre V'er: vold, våben og voldtægtssager. Politikredsen har manglet hænder til sagsbehandlingen på grund af de mange længerevarende afgivelser til særlige indsatser forskellige steder i landet, og den helt borgernære kriminalitet, som de tre V' omhandler, er lige så vigtige som de 'store straffesager'.

I årets sidste måneder er det lykkedes gennem en målrettet prioritering at få efterforsket en stor del af de anmeldte sager i VVV-kategorien. Hovedparten af disse efterforskede sager er det efterfølgende også lykkedes for anklagemyndigheden at behandle og videreeksperere til retterne til domsforhandling. På dette område har Sydøstjyllands Politi altså arbejdet sig ind på at nedbringe den sagsmængde, som de særlige omstændigheder i 2017 har skabt.

De almindelige sager – de, der berører politikredsens borgere – er for dem 'de store sager'. Det er her den store indsats vil blive lagt i 2018, således at vi så hurtigt som muligt kan nå normale tilstande på sagsbehandlingstider. Medarbejderne er nu hovedsageligt hjemme i kredsen igen, og vi skylder borgerne her i politikredsen at gøre alt, hvad vi kan for at levere hurtigere sagsbehandling i almindelige straffesager. Det er en klar prioritering, nu hvor det er blevet muligt – men det vil tage tid...

Værd at vide



Værd at vide

Ny organisering

Et mere fleksibelt, robust og fagligt stærkere Sydøstjyllands Politi er overskriften for den reorganisering som Sydøstjyllands Politi efter måneders forberedelse satte i drift den 1. februar 2017. Organisationsændringen er affødt af et behov for at tilpasse opgaveløsningen internt i Sydøstjyllands Politi til de nye vilkår for politiet i omverdenen. Nye kriminalitetsformer, truslen om terror og den nuværende og den kommende mere permanente indsats i grænseområder har nødvendiggjort omprioriteringer i ressourceanvendelsen på tværs af politiet, udvikling i arbejdsmetoder og styring af den samlede politiindsats.

Den nye organisering af politistyrken af Sydøstjyllands Politi bygger på tre fagligt orienterede centre. Hensigten med den ændrede organisering er at styrke fagligheden, målrette og fokusere den politifaglige indsats og derigennem at understøtte en effektiv anvendelse af den samlede politiresource, som Sydøstjyllands Politi har til rådighed. Der opereres derfor nu med et kredsdekkende Efterforskningscenter, et kredsdekkende Patruljecenter og et ligeledes kredsdekkende Beredskabscenter.

Organisationsændringerne er vendt mod den interne varetagelse af opgaverne, og omorganiseringen er umiddelbart ikke noget, man som borger i Sydøstjyllands Politikreds har mærket noget til i den direkte borgerbetjening. Henvendelser til Sydøstjyllands Politi sker fortsat til 114, hvor det kredsdekkende Servicecenter fortsat modtager anmeldelser, vejleder og servicere borgerne. Også patruljerne, der udgør den umiddelbare primære operative borgerbetjening, er fortsat styret fra den kredsdekkende vagtcentral, sådan som det har været tilfældet i snart 10 år.

Personlige henvendelser har også efter den 1. februar 2017 kunnet rettes til de hidtidige ekspeditioner, herunder til landpolitiet, da alle 17 landbetjente fortsat varetager deres opgaver i lokalsamfundene som en del af et fagligt og sagsmæssigt fællesskab i Patruljecentrene.

'Reorganiseringen har ikke haft de letteste vilkår, da den er gennemført samtidigt med at mange medarbejdere har været afgivet til opgaver uden for politikredsen'. Politidirektør Jørgen Abrahamsen

'Det ændrer dog ikke ved, at den er rigtig tænkt, og vi glæder os til, at den rigtig kan vise sit potentiale i 2018, hvor afgivelserne tegner til at blive langt færre'. Politidirektør Jørgen Abrahamsen



Nøgletal 2017

	Gns. 2014-2016	2017	+/-	+/- %
Straffelovsanmeldelser	23.684	23.066	-618	-3%
Straffelovssigtelser	8.559	7.445	-1.114	-13%
Straffelovstiltaler (uvægtede) ¹	5.834	3.850	-1.984	-34%
Straffelovsanmeldelser med fældende afgørelse	5.292	4.241	-1.051	-20%
Afgørelsesprocent (antallet af straffelovsanmeldelser med fældende afg./straffelovsanmeldelser)	22,34%	18,39%	-3,96%	-18%
Straffelovssager sagsbehandlingstid - SIG - TIL/ØA <2 mdr. fra sigtelse til tiltale/øvrige afgørelser i straffelovssager ²	55,7%	42,3%	-13,41%	-24%

Kilde: Rigspolitiets Qlikview "Kriminalitet", data opdateret 05-01-18

¹Kilde: Rigssadvokatens Qlikview: "Kredsspecifik Straffesagsproduktion", data opdateret 04-01-18

²Rigssadvokatens Qlikview "Områdespecifik ledelsesinformation", data opdateret 04-01-18

Responstid 2017	Landsgennemsnit	SØJYL
	10:37	8:55
Responstid 2016	11:28	9:53

* Foreløbige 2017 tal



SydstjyllandsPoliti @SydOjylPoliti · 26. jun.

Så er det sidste uge, du kvit og frit kan aflevere dit ulovlige våben til os. Fra på søndag hedder minimumsstraffen 2 års fængsel #politidk



© **Syddøstjyllands Politi** - Holmboes Allé 2 - 8700 Horsens – Tel: 114 – www.politi.dk – Twitter: @SydOjyIPoliti