



ÅRSBERETNING 2020

SAMARBEJDSPLAN 2021

INDHOLD

INDLEDNING

Årsberetning 2020 og Samarbejdsplan 2021	3
Forord af politidirektør Lene Frank	4

I. KERNEOPGAVER OG ORGANISATIONEN

Organisationsdiagram	5
Politiets kerneopgaver	6
Lokalpolitiet	7
Lokal efterforskning, central efterforskning og Udlændingekontrol	8
Beredskabet	9
Operativ planlægning og analyse (OPA) og Anklagemyndigheden	10

II. 2020 I HOVEDTAL

Anmeldelser	11
Sigtelser	12
Responstider	14
Sagsbehandlingen	15
Personfarlig kriminalitet	15
Sagsbehandlingstid	17
VVV-sagerne	17
Videoafhøringer af børn	17

III. DET BORGERNÆRE POLITI OG FOREBYGGELSE

Nærhed og tryghed	19
Operativ forebyggelse	23
SUB-indsatsen	25
§236 tilsyn	27
Social forebyggelse	27
Socialt udsatte familier	30
Konfliktråd	33

IV. ORGANISERET KRIMINALITET OG GRÆNSEINDSATSEN

Bekæmpelse af bandekriminalitet	36
Al Capone samarbejdet	37
Økonomisk kriminalitet	38
indsatsen i grænseområderne og særlig politiindsats mod omrejsende kriminelle	39

IV. CENTRALE SAMARBEJDSFORA	34
-----------------------------	----

Retsplejelovens § 112 , stk. 2

Politidirektøren afgiver hvert år en skriftlig redegørelse til kredsrådet vedrørende politiets virksomhed i politikredsen i det forløbne år, herunder om det kriminalitetsforebyggende samarbejde mellem politi, kriminalforsorgen og hver kommune, jf. § 114.

Retsplejelovens § 113

Politidirektøren udarbejder hvert år en plan for samarbejdet mellem politiet og kommunerne, andre offentlige myndigheder, interesseorganisationer, foreninger m.v. i politikredsen. Samarbejdsplanen offentliggøres af politidirektøren efter forudgående drøftelse i kredsrådet

ÅRSBERETNING 2020 OG SAMARBEJDSPLAN 2021

Politikredsen skal i henhold til retsplejeloven hvert år afgive en skriftlig redegørelse til Kredsrådet vedrørende vores virksomhed i politikredsen i det forløbne år – en årsberetning.

Endvidere skal vi udarbejde en plan for samarbejdet mellem politikredsen og kommunerne, andre offentlige myndigheder, interesseorganisationer, foreninger m.v. i politikredsen. Samarbejdsplanen skal forud for offentliggørelse drøftes i Kredsrådet.

Dette er en samlet redegørelse, som indeholder politikredsens årsberetning for 2020 og samarbejdsplan for 2021.

Redegørelsen er bygget op omkring en indledende beskrivelse af vores kerneopgaver og organisation, hvor der bl.a. er fokus på vores mange forskellige samarbejdsrelationer til kommunerne, retterne, Kriminalforsorgen, Toldstyrelsen, Skattestyrelsen, Hjemmeværnet, den frivillige offerrådgivning m.fl. Som supplement hertil findes i redegørelsens afsnit V en samlet oversigt over politikredsens mange samarbejdsparter og organiseringen af samarbejdet.

Afsnit II indeholder hovedtal for året ift. anmeldelser, sigtelser, responstid og resultaterne for sagsbehandlingen.

Afsnit III indeholder en udførlig redegørelsen for kredsens arbejde med det borgernære politi og forebyggelsesindsatsen i form af Årsrapporten fra Lokalpolitiet og afsnit IV indsatsen ift. den komplicerede og organiserede kriminalitet samt grænseindsatsen.

Dette er en samlet redegørelse, som indeholder politikredsens årsberetning for 2020 og samarbejdsplan for 2021

FORORD

2020 har været et helt usædvanligt år for alle, ikke kun i Danmark, men globalt. COVID-19 har fyldt såvel arbejdslivet som privatlivet, og det gælder også for politiet og politiets medarbejdere.

Den delvise nedlukning af samfundet i marts måned og indførelse af en række restriktioner tilførte en række helt nye opgaver til politiet. Politiet har således haft opgaver i forhold til at kontrollere og sanktionere forsamlingsforbud og regler særligt i tilknytning til detailhandlen. De meget komplicerede regler, som hyppigt bliver ændret og fortolket, er en stor udfordring for de medarbejdere, som skal håndhæve dem i praksis. Ved den blå grænse har medarbejderne udført et vanskeligt arbejde med håndhævelse af indrejserestriktionerne, som har været endog meget komplicerede og er ændret hyppigt med meget korte frister. Det er imidlertid vurderingen, at kredsens medarbejdere med anvendelse af sædvanlig konduite og god situationsfornemmelse har håndteret opgaven meget flot, og således, at borgerne har bevaret den fornødne respekt for restriktionerne, uden at borgerne er blevet mødt af en bøderegn.

Selv om politiet selvfølgelig varetager mange kritiske funktioner, som kræver, at hovedparten af medarbejderne møder på arbejdspladsen på trods af coronasmittetfaren, så er der også en række opgaver, som kan varetages fra en hjemmearbejdsplads. Hertil kommer, at enkelte opgaver som afvikling af køreprøver har været suspenderet i perioder. Medarbejdere, som har mulighed for at arbejde hjemme, har været og er fortsat sendt hjem, men politikredsen har stort fokus på at sikre, at det ikke har betydning for sagsbehandlingen og dermed serviceringen af borgerne. De hjemsendte medarbejdere har arbejdet effektivt og målrettet, og de har i høj grad bidraget til, at politikredsen kan vise meget flotte resultater i forhold til sagsbehandlingen i året. Således er vores bunker reduceret væsentligt, og politikredsen står på et meget solidt grundlag ved indgangen til 2021.

Der er nu indgået en bred politisk aftale om politiets og anklagemyndighedens økonomi i 2021-2023. Aftalen skal flytte mere politi tættere på borgerne og styrke indsatsen mod kompleks kriminalitet. Den udstikker fire pejlemærker for politiets og anklagemyndighedens udvikling i de kommende år:

- Et mere borgernært politi
- Styrket straffesagsbehandling og efterforskning af kompleks kriminalitet
- Styringsreform – reform af rigspolitiet.
- Modernisering af politiets IT

Aftalen formulerer målsætninger for politiets og anklagemyndighedens straffesagsbehandling og rummer en udvidelse af politistyrken.

Lokalt indebærer aftalen bl.a. etablering af nye nærpolitistationer i Slagelse og Sorø kommuner. De nye nærpolitistationer skal bemannes med minimum 5 politifolk og skal have en åbningstid på minimum 15 timer ugentligt. Politikredsen skal endvidere til at arbejde efter nogle "politigarantier", som stiller krav til vores service til borgerne ved anmeldelse af indbrud i private hjem, vold, voldtægt og ved anmeldelser om narkotikasalgs ved skoler. Endelig skal kredsene blive bedre til at arbejde med og sikre hjælp til ofre for vold i nære relationer, voldtægt, stalking og æresrelaterede forbrydelser.

Flerårsaftalens lokale initiativer ligger godt i forlængelse af den udvikling, som kredsene allerede har igangsat. Videreudvikling af det borgernære politi og øget fokus på ofre for kriminalitet er initiativer som allerede har høj prioritet. Endvidere er det indsatsområder, som kalder på tæt inddragelse af eksterne samarbejdspartner, herunder selvfølgelig kommunerne men også f.eks. forskellige nye interesseorganisationer. Det er et arbejde, som vi ser meget frem til i 2021.

Politikredsen hilser derfor den nye flerårsaftale velkommen, og vi ser meget frem til at tage fat på de mange nye initiativer i 2021. Vi synes, at vi med den flotte indsats under meget vanskelige vilkår, som medarbejderne har ydet i 2020, har et rigtigt godt udgangspunkt for i et tæt samarbejde med vores mange samarbejdspartner at videreudvikle opgavevaretagelsen yderligere til glæde for borgerne i vores politikreds.

Lene Frank
Politidirektør

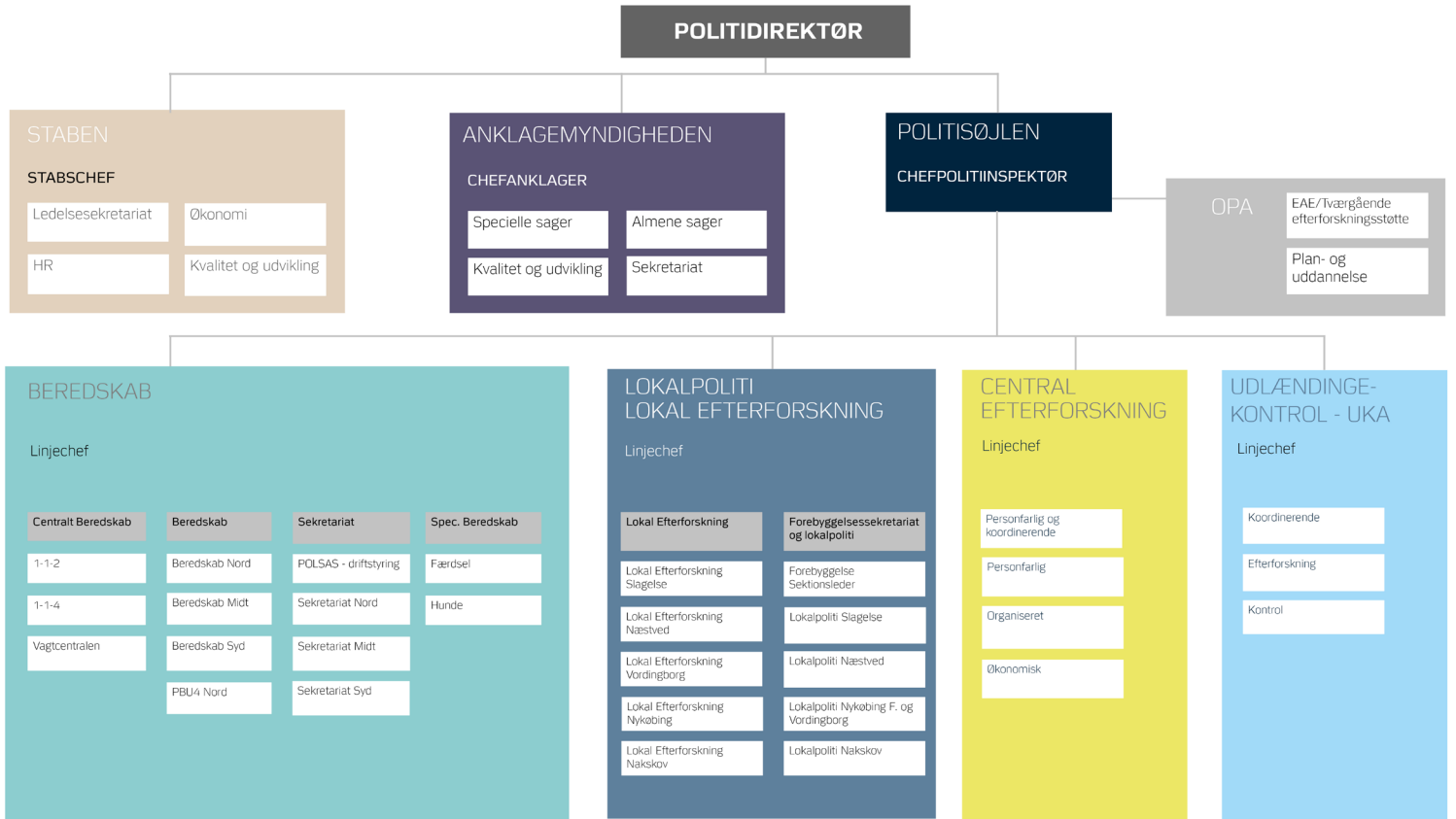


Politidirektør Lene Frank

Vi ser meget frem til at tage fat på de mange nye initiativer i 2021



ORGANISATIONSDIAGRAM





KERNEOPGAVERNE OG ORGANISATIONEN

Nedenfor findes en beskrivelse af de centrale opgaver, som politikredsen løser, med fokus på de samarbejdsparter, som vi inddrager i vores arbejde. Politiets kerneopgaver er beskrevet således:

Forebyggelse

Politiet skal forebygge strafbare forhold, forstyrrelse af den offentlige fred og orden samt farer for enkeltpersoner og den offentlige sikkerhed, herunder radikaliserings og terror.

Politiet ser det som sin fornemste opgave at handle, før det går galt. Effektiv forebyggelse er en opgave, som politiet ofte kun kan løse i samarbejde med andre offentlige og private aktører, herunder borgere og virksomheder, og som forudsætter et længerevarende engagement.

Afværge farer

Politiet skal afværge farer for forstyrrelse af den offentlige fred og orden samt farer for enkeltpersoner og den offentlige sikkerhed. Politiet skal kunne træde til og afværge faren og yde borgerne bistand. Borgere skal føle, at politiet er der, når de har brug for det. Det er en opgave, som bl.a. kræver et velfungerende og fleksibelt beredskab, der kan reagere hurtigt. Politiet har endvidere det koordinerende ansvar i den nationale krisestyringsorganisation.

Efterforskning og sagsbehandling

Politiet skal bringe strafbar virksomhed til ophør samt efterforske og forfølge strafbare forhold.

Politiet skal følge op og være konsekvente, så der sikres en hurtig og korrekt efterforskning. Denne opgave er en helt central del af straffesagskæden og dermed et omdrejningspunkt for retshåndhævelsen i Danmark.

For borgeren – offer eller sigtet/tiltalt – er det underordnet om sagsbehandlingen foregår hos politiet, anklagemyndigheden, domstolene eller kriminalforsorgen. Derfor er retshåndhævelsen på tværs af straffesagskæden et fokusområde for hele justitsministeriets koncern og herunder politiet.

Udføre kontrol og tilsyn

Politiet har en række kontrol-, tilsyns- og myndighedsopgaver, som følger af lovgivningen eller i øvrigt har naturlig tilknytning til politiets virksomhed. Politiet er en samarbejdende myndighed, der tager et medansvar for at sikre, at andre dele af samfundet kan fungere til gavn for borgere og virksomheder i Danmark.

Forfølge forbrydelser

Anklagemyndighedens opgave er i forbindelse med politiet at forfølge forbrydelser efter reglerne i retsplejeloven.

De overordnede målsætninger for denne opgave er beskrevet i retsplejelovens § 96, stk. 2. Her står det, at anklagemyndigheden skal fremme enhver sag med den hurtighed, som sagens beskaffenhed tillader. Derved skal anklagemyndigheden påse, at de strafskyldige drages til ansvar. Den skal også sikre, at uskyldige ikke bliver retsfulgt.



POLITIKREDSENS ORGANISERING AF OPGAVELØSNINGEN

Lokalpolitiet

Lokalpolitiet er organiseret med et centralt placeret forebyggelsessekretariat i Næstved og har herudover sektioner i Slagelse, Næstved, Vordingborg, Nykøbing F. og Nakskov. Lokalpolitiet har faste medarbejdere tilknyttet i Sorø og Haslev (Faxe Kommune). Dermed er lokalpolitiet repræsenteret i alle kredsens kommuner. I tilknytning til sektionen i Næstved er der oprettet en kredsdekkende enhed – Operativ Forebyggelse – der skal tage sig af utryghedsskabende adfærd på gadeplan.

Lokalpolitiet er omdrejningspunktet for forebyggelsesarbejdet og politikredsens samarbejde med kommunerne, hvor de centrale samarbejdsorganer er Lokalrådene.

Her mødes lokalpolitiet med repræsentanter fra de respektive kommuner, ligesom andre relevante samarbejdspartnerer fra det øvrige lokalsamfund inddrages ved drøftelser af konkrete emner af fælles interesse. Lokalrådene sammensættes på den måde, som man lokalt finder mest hensigtsmæssig.

Lokale kriminalitetsproblemer håndteres i fx SSP-regi (samarbejde mellem Skole, Sociale myndigheder og Politi) eller PSP-regi (samarbejde mellem Psykiatri, Sociale myndigheder og Politi). Lokalpolitiet er tovholder på behandling af sager, der skal i Ungdomskriminalitetsnævnet.

Lokalpolitiet arbejder endvidere med generelle tryghedsskabende initiativer. Det drejer sig om initiativer, som øger politiets synlighed, f.eks. cykelpatruljering samt indsættelse af den mobile politistation

Lokalpolitiet arbejder målrettet med det borgernære politi, hvor Lokalpolitikets kontakttjeneste har skabt kontaktoverflader til lokalråd, borgerforeninger og Tryghedsambassadører bredt i politikredsens lokalområder. Der skal kontinuerligt arbejdes med at skabe og vedligeholde personlige relationer bredt ude i lokalsamfundene, som kan udnyttes til at indsamle relevant viden og til at sikre, at lokalsamfundene føler, at de har et nærværende politi, som kan indgå i drøftelser af de lokale bekymringer.

Lokalpolitiet arbejder med individuelle tryghedsskabende initiativer, hvor der er fokus på ofre for kriminalitet og utryghedsskabende adfærd.

Det drejer sig f.eks. i sager om stalking, chikane, vold i samliv eller mellem tidligere samlevende/bekendte, dvs. sager, hvor en forurettet eller potentielt forurettet gennem længere tid kan opleve utryghed.

Det kan også være borgere, som føler sig utrygge eller generet i eget hjem pga. naboer, larm eller chikane.

Lokalpolitiet har ansvaret for kredsens indsats i de særligt udsatte boligområder og de boligområder, som er i risiko for at udvikle sig til et særligt udsat boligområde. Denne indsats har fokus på SSP-samarbejdet samt synlighed og relationsskabelse i områderne, og den foregår i et tæt samarbejde med de respektive kommuner, boligforeninger og beboerne i områderne.

Lokalpolitiet har et tæt samarbejde med Kriminalforsorgen, som også deltager i et møde i Kredsrådet mindst en gang om året.

Lokalpolitiet deltager i borgermøder, hvor aktuelle problemstillinger drøftes med borgerne, og lokalpolitiet har bl.a. stort fokus på udbredelse af naboehjælp til forebyggelse af indbrud i privat beboelse.

Af øvrige samarbejdspartnere kan nævnes Natteravnene, hvor ordningen er udbredt til alle kommuner i politikredsen, og i nogle kommuner er der endda flere natteravnsordninger.

Lokalpolitiet har iværksat et co-creation initiativ – Næverzone – Nul narko i Næstved, der giver gode anvisninger på, hvordan man kan tilgå arbejdet og udfordringerne med synlig og utryghedsskabende handel med stoffer.

Derudover arbejder lokalpolitiet sammen med krisecentre, misbrugscentre, væresteder, Offerrådgivningen, restauratører, handelsstandsforeninger, opholdssteder m.fl.



POLITIKREDSENS ORGANISERING AF OPGAVELØSNINGEN

Lokal Efterforskning

Afdelingen Lokal Efterforskning har ansvaret for efterforskning af den kriminalitet, som er knyttet til lokalområderne som f.eks. vold og anden personfarlig kriminalitet, tyveri, indbrud, hærværk.

Her er typisk tale om kriminalitet, hvor gerningsmanden er fysisk til stede på gerningsstedet (og ikke f.eks. it-kriminalitet), og hvor der også er en formodning om, at gerningsmanden bor eller på anden måde er knyttet til lokal-området.

Lokal Efterforskning har sektioner i Slagelse, Næstved, Vordingborg, Nykøbing F. og Nakskov og udgør dermed sammen med lokalpolitiet den faste polititjeneste i de respektive lokalområder.

Lokal Efterforskning har mange forskellige samarbejdspartner bl.a. afhængig af de konkrete sager, der efterforskes, men generelt har Lokal Efterforskning et tæt samarbejde med retterne og arresterne.

Central Efterforskning

Den Centrale Efterforskning er opdelt i tre sektioner og har ansvaret for efterforskningen af de komplicerede, organiserede og ressourcetunge straffesager.

Sektionen for Personfarlig Kriminalitet behandler primært sager vedrørende drab, grove voldssager, voldtægt, røverier, overgreb mod børn, brandsager og anden grov personfarlig kriminalitet. Sektionen har endvidere ansvaret for gennemførelse af videoafhøringer af børn.

Sektionen for Organiseret Kriminalitet behandler primært sager vedrørende organiseret kriminalitet som rocker-bandedkriminalitet, narkokriminalitet, smuglerier med mere.

Sektionen for Økonomisk Kriminalitet behandler alle anmeldelser vedrørende økonomisk kriminalitet.

Central Efterforskning har et tæt samarbejde med politikredsens anklagemyndighed, statsadvokaten,

Rigspolitiets afdelinger, Særligt Efterforskningscenter Øst og de øvrige politikredse samt relevante eksterne samarbejdspartnere som eksempelvis kommunerne, Regionen (særlig retspsykiatrien), SKAT, Kriminalforsorgen, Styrelsen for Patientsikkerhed, Retsmedicinsk Institut med flere.

Da kriminaliteten i en del sager ikke blot sker inden for egen politikreds men også i stigende grad på tværs af såvel politikredsgrænser som landegrænser, er det nødvendigt med et internationalt samarbejde, der primært sker gennem Rigspolitiet og Europol.

Udlændingekontrolafdelingen

Udlændingekontrolafdelingen (UKA) er organiseret med en kontrolsektion, og en efterforskningssektion.

Kontrolsektionen forestår kontrolindsatsen jf. Schengenaftalen i Rødbyhavn og Gedser, samt i kredsens havne og Lolland-Falster Airport.

Sagsbehandlingen indbefatter bl.a. områder som illegalt ophold, asylregistrering og sager om menneskesmugling. Afdelingen forestår desuden den tværsektorielle myndighedsindsats omkring ulovligt arbejde.

Siden januar 2016 er der indført midlertidig grænsekontrol. Det indebærer, at Udlændingekontrolafdelingen har bistand fra Hjemmeværnet og forsvaret til at udføre kontrollen. Herudover indgår et betydeligt antal politikadetter i arbejdet i kontrolsektionen.

Ud over kontrolsektionen råder UKA over en efterforskningssektion. Sektionen har et tæt samarbejde med politikredsens efterforsknings- og analyseenhed samt SEØ, og efterforsker primært mod omrejsende kriminelle grupperinger.

POLITIKREDSSENS ORGANISERING AF OPGAVELØSNINGEN

Beredskabet

Beredskabet i Sydsjællands og Lolland-Falsters Politikører ud fra Slagelse, Næstved og Nykøbing F. Beredskabet bistås af kredsens Hunde- og Færdselsafdeling, som kører ud fra Vordingborg.

Der findes yderligere opholds- og sagsbehandlingsfaciliteter for beredskabspatruljerne på nærpolitistationerne i Sorø, Haslev, Maribo og Rødbyhavn, så patruljerne – ud over politistationerne i Slagelse, Næstved, Vordingborg, Nykøbing F. og Nakskov – har mulighed for at forblive i et geografisk område i længere tid ad gangen i stedet for at patruljerne flere gange i løbet af en vagt skal søge mod en af de større politistationer.

Beredskabets primære opgave er døgnet rundt at kunne respondere på borgernes henvendelser om umiddelbar bistand fra politiet.

En væsentlig del af beredskabet er politikredsens vagtcentral, som disponerer og prioriterer politikredsens samlede beredskab. Vagtcentralen har et tæt samarbejde med 1-1-2-alarmcentralen samt 1-1-4-servicecentret, som er borgernes primære indgang til politiet. Herfra visiteres de hastende opgaver videre til Vagtcentralen.

I tilfælde af større eller meget alvorlige hændelser kan der i regi af vagtcentralen etableres en kommandostation (KSN).

Herfra styrer politiet den koordinerende ledelse af hændelsen. Såfremt hændelsen er af sådan en karakter, at der er flere myndigheder indblandet, kan der ligeledes på politistationen i Næstved blive etableret den lokale beredskabsstab (LBS), hvor de involverede myndigheder samles for at samordne og koordinere indsatsen på såvel operativt som strategisk niveau.

Beredskabet har af naturlige årsager en meget bred berøringsflade i forhold til samarbejdspartnere. En af vores primære samarbejdspartnere er Region Sjælland, som står for den præhospitale indsats, og er ansvarlig for prioritering og disponering af ambulancer i politikredsen samt psykiatrisk udrykningstjeneste. Der foretages flere gange dagligt en tæt koordinering mellem politi og Region Sjælland i forhold til vagtcentralen og i forhold til de kørende patruljer i politikredsen.

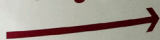
Også det kommunale og de fælleskommunale beredskaber udgør vigtige samarbejdspartnere både i forhold til akutte hændelser som f.eks. brand og færdselsuheld som ved udarbejdelse af planer f.eks. for håndtering af større ulykker.

Nogle brande og ulykker kan være af så stort et omfang, at også Beredskabsstyrelsen må bidrage til den samlede opgaveløsning. Beredskabscentret i Næstved er derfor også en væsentlig samarbejdspartner.

I forbindelse med ressourcekrævende opgaver som f.eks. observation i et afspærret område, færdselsregulering ved større arrangementer som markeder og cykelløb er Hjemmeværnet en væsentlig ressource og samarbejdspartner for politikredsen.



Reception
Indgang A



POLITIKREDSENS ORGANISERING AF OPGAVELØSNINGEN

Operativ Planlægning og Analyse (OPA)
Efterretning og Analyseenhed (EAE)

OPA og EAE er en vigtig stabsfunktion til politisøjlen.

OPA varetager en lang række planlægningsopgaver forud for større varslede hændelser. Alle politikredsens forskellige planer er forankret i OPA, hvor de udarbejdes, tilpasses og ajourføres, herunder også plansæt til håndtering af store uvarslede hændelser.

Herudover varetager OPA en lang række opgaver i forhold til bl.a. beredskabsuddannelser og øvelser, eksterne samarbejde med øvrige beredskabsmyndigheder og samarbejdsparter samt yderligere en lang række sikkerhedsopgaver.

EAE varetager en lang række opgaver i forhold til efterretnings- og analysevirksomhed fra udarbejdelse af patruljeoplæg og analyser til daglig brug i Beredskabet til mere omfangsrige kriminalitetsanalyser til brug i efterforskningen af den alvorlige, grænseoverskridende og organiserede kriminalitet.

EAE indgår i Al Capone samarbejdet, som blev etableret ved Bandepakke III. Samarbejdet er mellem Politi, kom-muner, Skat, Gældstyrelsen m.fl., og skal sikre et stærkt samarbejde i at håndtere konkrete sager, hvor rockere og bandemedlemmer uberettiget modtager offentlige ydelser eller har forfalden gæld til det offentlige.

Anklagemyndigheden

Anklagemyndigheden i politikredsen er organiseret i tre advokaturer samt et sekretariat, der har ansvaret for de administrative opgaver forbundet med arbejdet i øvrigt.

Advokaturen for Almene Sager behandler sager fra kredsens lokalstationer.

Advokaturen for Specielle Sager behandler særlovsager samt de større sager, der efterforskes ved kredsens efterforskningsafdelinger.

Advokaturen for Kvalitet og Legalitet er ansvarlig for kvalitetssikring og legalitetskontrol i kredsens.

Anklagemyndigheden fører straffesager ved to retter; Retten i Næstved og Retten i Nykøbing Falster.

2020 I HOVEDTAL

Anmeldelser

Kriminalitetsudviklingen - målt på antallet af anmeldte overtrædelser af straffeloven - har fortsat udviklet sig positivt fra 2019 til 2020. Udviklingen er dels en fortsættelse af en generel faldende tendens, men er i 2020 også i stort omfang hjulpet på vej af situationen under coronakrisen.

Kommune	2018	2019	2020
Faxe	1.283	1.264	1.231
Slagelse	4.519	5.188	3.654
Sorø	1.359	1.178	1.049
Lolland	2.947	2.789	2.073
Næstved	3.627	3.506	2.945
Guldborgsund	3.242	3.872	2.846
Vordingborg	1.960	1.840	1.626
Øvrige	1.334	985	533
Ialt	20.271	20.622	15.957

Kilde: Qlik View, Kriminalitet.qvw. Straffeloven. Data trukket 07-02-2021. Det bemærkes, at data ikke er "låst", og dermed alene indeholder de anmeldere om overtrædelser af straffeloven begået i 2020, som er modtaget og opdateret på tidspunktet for datatrækket. Anmeldelsestallet særligt for 2020 vil således stige i takt med, at flere anmeldelser modtages og opdateres. Til illustration kan det oplyses, at anmeldelsestallet for 2019 blev opgjort til 18.005 i årsberetningen for 2019. Tallet udgør nu 20.622

Anmeldelsestallene fordeler sig således på sagsområder. Anmeldelsestallene for indbrud og tyveri er fortsat faldende i 2020. Kriminalitetsbilledet i 2020 er påvirket af coronarestriktionerne, hvor aktiviteten i samfundet er kraftigt reduceret og hvor borgerne i større omfang har opholdt sig på bopælen. Det indebærer færre tyverier i det offentlige rum, færre indbrud i beboelse og mindre vold i tilknytning til nattelivet.

Sagsområde	2018	2019	2020
Drab, brand mv.	284	240	190
Indbrud	3.762	3.325	2.661
Narkotika og smugling	82	120	96
Røveri	80	95	93
Sædelighed	501	508	565
Tyveri	5.805	6.024	4.414
Vold	1.796	1.931	1.721
Økonomisk kriminalitet	2.984	2.802	1.566
Øvrig straffelov, herunder brugstyveri	4.944	5.547	4.633
Ialt	20.238	20.592	15.939

Kilde: Qlik View, Kriminalitet.qvw. Straffeloven. Sagsområder. Data trukket 07-02-2021. Det bemærkes, at data ikke er "låst", og dermed alene indeholder de anmeldere om overtrædelser af straffeloven begået i 2020, som er modtaget og opdateret på tidspunktet for datatrækket. Anmeldelsestallet særligt for 2020 vil således stige i takt med, at flere anmeldelser modtages og opdateres. Til illustration kan det oplyses, at anmeldelsestallet for 2019 blev opgjort til 18.005 i årsberetningen for 2019. Tallet udgør nu 20.622. Det bemærkes, at opgørelsen af anmeldelsestallet på sagsområder ikke er helt sammenfaldende med opgørelsen over antallet af straffelovs anmeldelser.

2020 I HOVEDTAL

Et særligt fokusområde gennem mange år er antallet af indbrud i beboelse. Anmeldelsestallet for 2020 er historisk lavt, hvilket bl.a. kan tilskrives coronarestriktionerne, hvor borgerne i videre omfang har opholdt sig i hjemmene. Imidlertid er udviklingen i 2020 også en fortsættelse af det fald, som ses hen over årene. Således er antallet af indbrud i beboelse fra 2008-2010, hvor antallet toppede med et gennemsnit på 3.446, faldet til et gennemsnit på 1.975 i årene 2017-2019. Målt på denne måde er faldet på 43%.

2007	2008	2009	2010	2011	2012	2013	2014	2015	2016	2017	2018	2019	2020
2.353	3.381	3.692	3.264	3.470	2.977	2.641	2.554	1.969	1.854	2.166	1.993	1.766	1.215

Kilde: Qlik View, Kriminalitet.qvw. Straffeloven.Sagsområder. Indbrud i beboelse. Data trukket 07-02-2021. Det bemærkes, at data ikke er "låst", og dermed alene indeholder de anmeldelser om overtrædelser af straffeloven begået i 2020, som er modtaget og opdateret på tidspunktet for datatrækket. Anmeldelsestallet særligt for 2020 vil således stige i takt med, at flere anmeldelser modtages og opdateres.

Sigtelser

Sigtelsesprocenten - dvs. antallet af sigtelser rejst i 2020 i forhold til antallet af modtagne anmeldelser for overtrædelse af straffeloven - er samtidig steget. Sigtesprocenten er udtryk for antallet af sigtelser rejst i det pågældende år ift. antallet af modtagne anmeldelser i det pågældende år. Derfor kan sigtesprocenten i nogle tilfælde overstige 100%.

Kommune	2018	2019	2020
Faxe	42%	34%	46%
Slagelse	39%	40%	80%
Sorø	42%	40%	59%
Lolland	40%	55%	60%
Næstved	49%	40%	60%
Guldborgsund	44%	52%	76%
Vordingborg	42%	49%	52%
Øvrige	78%	33%	100%
Gennemsnit	44%	47%	70%

Kilde: Qlik View, Kriminalitet.qvw. Straffeloven. Data trukket 07-02-2021. Det bemærkes, at data ikke er "låst", og dermed alene indeholder de anmeldelser om overtrædelser af straffeloven begået i 2020, som er modtaget og opdateret på tidspunktet for datatrækket. Anmeldelsestallet særligt for 2020 vil således stige i takt med, at flere anmeldelser modtages og opdateres, hvilket vil nedbringe sigtesprocenten for året. Til illustration kan det oplyses, at sigtesprocenten for 2019 i årsberetningen for 2019 blev opgjort til 52%.

2020 I HOVEDTAL

Sigtelsesprocenten er steget gennem de seneste år. I 2007-2009 lå sigtelsesprocenten i alle årene under 30, mens den i perioden 2010-2015 lå mellem 31 og 37. I 2016 lå den på 52%, hvilket særligt skyldes en massiv bunkeafvikling af sager vedrørende økonomisk kriminalitet, hvor der blev rejst mange sigtelser i året. Siden 2017 har sigtelsesprocenten ligget over 40%.

Den stigende sigtelsesprocent har flere årsager. Noget kan formentlig henføres til en ændret registreringspraksis, men særligt ændringer i kriminalitetsbilledet spiller ind. Eksempelvis ses et stærkt fald i antallet af anmeldelser for såvel indbrud som tyveri fra i alt 18.167 anmeldelser i 2008 til 7.075 anmeldelser i 2020. Der er her tale om anmeldelser med en relativ lav sigtelsesprocent. Tilsvarende er antallet af brugstyverier af biler halveret siden 2008. Det er også en kriminalitetsform med en relativ lav sigtelsesprocent. På den anden side er trusler på livet, som har en høj sigtelsesprocent, fordoblet siden 2008 (brugstyveri og trusler på livet indgår i nedenstående tabel under Øvrig straffelov, herunder brugstyveri). Stigende anmeldelsestal ses på sædelighed, vold og økonomisk kriminalitet, hvor sigtelsesprocenterne er høje.

I nedenstående tabel er antallet af anmeldelser på de enkelte sagsområder og sigtelsesprocenter sammenstillet for årene 2008 og 2018-2020.

Sagsområde	2008	2008	2018	2018	2019	2019	2020	2020
Drab, brand mv.	73	129%	284	42%	240	66%	190	55%
Indbrud	6.969	10%	3.762	12%	3.325	10%	2.661	14%
Narkotika og smugling	66	141%	82	229%	120	149%	96	190%
Røveri	156	89%	80	126%	95	97%	93	146%
Sædelighed	218	81%	501	91%	508	67%	565	76%
Tyveri	11.198	20%	5.805	30%	6.024	28%	4.414	58%
Vold	1.067	96%	1.796	84%	1.931	95%	1.721	101%
Økonomisk kriminalitet	696	75%	2.984	65%	2.802	74%	1.566	178%
Øvrig straffelov, herunder brugstyveri	6.582	24%	4.944	50%	5.547	53%	4.633	60%
	27.025	24%	20.238	44%	20.592	47%	15.939	69%

Kilde: Qlik View, Kriminalitet.qvw. Straffeloven. Sagsområder. Data trukket 07-02-2021. Det bemærkes, at data ikke er "låst", og dermed alene indeholder de anmeldelser om overtrædelser af straffeloven begået i 2020, som er modtaget og opdateret på tidspunktet for datatrækket. Anmeldelsestallet særligt for 2020 vil således stige i takt med, at flere anmeldelser modtages og opdateres, hvilket vil nedbringe sigtelsesprocenten for året. Til illustration kan det oplyses, at sigtelsesprocenten for 2019 i årsberetningen for 2019 blev opgjort til 52%. Det bemærkes, at opgørelsen af anmeldelsestal på sagsområder ikke er helt sammenfaldende med opgørelsen over antallet af straffelovs anmeldelser.



2020 I HOVEDTAL

Responstider

Kommune	2018	2019	2020
Faxe	00:15:52	00:14:28	00:12:33
Guldborgsund	00:12:10	00:10:37	00:10:49
Lolland	00:15:20	00:12:51	00:12:08
Næstved	00:10:55	00:10:20	00:09:02
Slagelse	00:10:44	00:09:53	00:09:34
Sorø	00:15:44	00:14:20	00:10:55
Vordingborg	00:14:53	00:13:17	00:11:49
	00:12:47	00:11:27	00:10:36

Kilde: Qlik View, Responstid. Data trukket 07-02-2021.

Politikredsen har gennem de seneste år haft stort fokus på responstiden i hele politikredsen. Målsætningen har været at reducere responstiden, men særligt således, at responstiden skulle reduceres i de kommuner, som ikke huser de større byer i politikredsen. Politikredsen ønsker dermed at give borgerne i alle kredsens kommuner en hurtig responstid. Den samlede gennemsnitlige responstid er siden 2018 reduceret fra et gennemsnit på 12:47 minutter til et gennemsnit på 10:36 minutter. Samtidig er forskellen mellem den korteste og den længste responstid reduceret fra 5:08 minutter til 3:31 minutter, og den længste responstid er dermed reduceret fra 15:52 til 12:33.

Nedbringelsen af responstiden er sket gennem indførelse af en ny patruljeplan, hvor det bl.a. er forudsat, at patruljerne fordeler sig på alle kredsens kommuner og som udgangspunkt forbliver i patruljeområdet i hele vagten. Dermed anvendes kredsens nærstationer som base for patruljerne under vagten.



SAGSBEHANDLINGEN

Politiet og anklagemyndigheden skal sammen med de øvrige parter i straffesagskæden sikre en effektiv retshåndhævelse. Et vigtigt led i dette er sagsbehandlingstiderne og dermed også, at sagsbeholdningerne og alderen herpå holdes nede.

Sagsbeholdningens størrelse og alder

Politikredsens sagsbeholdning er faldet i 2020. I tabellen på næste side findes en opgørelse over den samlede sagsbeholdning, fordelt på dels anmeldelser uden sigtelser, sigtelser uden tiltaler og tiltaler uden afgørelser samt fordelt på sagsplacering i henholdsvis politiet og anklagemyndigheden. Endvidere fremgår den gennemsnitlige alder på beholdningerne. Beholdningerne er opgjort ultimo 2020 og ultimo 2019. På tilsvarende vis er beholdningerne af sager vedrørende økonomisk kriminalitet og personfarlig kriminalitet opgjort særskilt.

Politikredsen har i 2020 arbejdet målrettet med driftsstyring i såvel beredskabet som i efterforskningssektionerne. Indsatsen har været meget effektiv, idet sagsbeholdningen er reduceret væsentligt og en større andel af sagsbeholdningen beror i anklagemyndigheden og den er dermed længere fremme i sagsbehandlingen, end tilfældet var ved udgangen af 2019. Samtidig har anklagemyndigheden trods corona-nedlukningen af retterne i foråret nedbragt antallet af verserende tiltaler uden afgørelser (svarende til sager, som er sendt til retterne med henblik på afholdelse af retsmøder). Ved udgangen af 2019 fordelte den samlede sagsbeholdning på i alt 6.264 tiltaler uden afgørelser sig på 866 sagskomplekser (der er typiske flere tiltaler i en sag), mens antallet af sagskomplekser ved udgangen af 2020 udgjorde 767 med i alt 5.342 tiltaler uden afgørelser. Således afventer færre sager i retterne i 2021, som anklagemyndigheden skal møde i, end tilfældet var ved udgangen af 2019. Til gengæld afventer flere sigtelser i anklagemyndigheden på en tiltalerejsning eller anden afgørelse. Anklagemyndigheden har i 2020 i lighed med de foregående år arbejdet med en meget høj produktivitet, idet stykpris pr. vægtet sag lå på 1.754 kr. mod et mål på 2.513 kr. Også domfældelsesprocenten er fastholdt på et højt niveau, 91%, hvor målet er, at domfældelsesprocenten skal ligge mellem 85 og 95 %.

En af målsætningerne i forbindelse med nedbringelse af sagsbeholdningen har været at reducere antallet af sager vedrørende økonomisk kriminalitet. Beholdningen af økonomiske sager har hobet sig op i politiet, men det er i 2020 lykket at få rejst sigtelser i mange sager, så antallet af sager uden sigtelse er reduceret væsentligt. Anklagemyndigheden har dermed et større antal sager med sigtelser, som skal håndteres i 2021.

Personfarlig kriminalitet

Der er for 2020 fastsat særlige mål for behandlingen af sager vedrørende personfarlig kriminalitet, som omfatter samtlige sager om personfarlig kriminalitet som vold, voldtægt, brandstiftelser, blufærdighedskrænkelser, røveri og trusler – forbrydelser, der generelt er stærkt utryghedsskabende for borgerne. Målet har været, at politikredsen ved udgangen af 2020 maksimalt måtte have en sagsbeholdning på 398 anmeldelser uden sigtelser, og alderen på denne beholdning måtte ikke overstige 99 dage. Endvidere måtte antallet af sigtelser uden tiltale maksimalt udgøre 464 sager og alderen på sagsbeholdningen måtte ikke overstige 79 dage.

Som det fremgår af ovenstående opgørelse over sagsbeholdningen, blev målene for antallet af sager nået, mens målet for alderen på sagsbeholdningerne ikke blev nået. Det bemærkes, at i takt med nedbringelse af sagsbeholdningen, så vægter en række gamle sager, som af forskellige grunde ikke kan sagsbehandles, stadigt mere i alderen på den resterende relativt lille sagsbeholdning.

			2020		2019		
			Antal	Alder	Antal	Alder	
Alle verserende straffesager (excl. færdsel)	Anmeldelser uden sigtelser	Politi	1.417	213	2.658	273	
		Anklagemyndighed	135	404	248	381	
		Ialt	1.552	237	2.908	282	
	Sigtelser uden tiltaler	Politi	825	89	1.176	132	
		Anklagemyndighed	3.865	221	2.327	222	
		Ialt	4.690	198	3.503	192	
	Tiltaler uden afgørelser	Politi	20	441	121	175	
		Anklagemyndighed	5.342	177	6.142	341	
		Ialt	5.362	178	6.264	338	
				Antal	Alder	Antal	Alder
	Veserende sager Økonomisk kriminalitet	Anmeldelser uden sigtelser	Politi	468	401	1.052	598
			Anklagemyndighed	69	670	80	739
Ialt			537	436	1.132	524	
Sigtelser uden tiltaler		Politi	149	151	452	204	
		Anklagemyndighed	1.395	261	453	186	
		Ialt	1.544	250	905	195	
Tiltaler uden afgørelser		Politi	3	1.110	22	169	
		Anklagemyndighed	873	194	893	192	
		Ialt	876	197	915	192	
			Antal	Alder	Antal	Alder	
Veserende sager Personfarlig kriminalitet		Anmeldelser uden sigtelser	Politi	284	124	367	105
			Anklagemyndighed	11	224	32	165
	Ialt		295	128	400	110	
	Sigtelser uden tiltaler	Politi	154	60	129	63	
		Anklagemyndighed	245	119	320	99	
		Ialt	399	96	449	89	
	Tiltaler uden afgørelser	Politi	6	197	13	124	
		Anklagemyndighed	848	177	813	172	
		Ialt	854	177	826	171	



SAGSBEHANDLINGEN

Sagsbehandlingstid

Sagsbehandlingstiden kan måles på forskellige stadier i forbindelse med den samlede sagsbehandling i straffesagskæden. Den samlede sagsbehandlingstid fra en anmeldelse blev modtaget i politiet til der faldt en dom i retten var i 2020 på 549 dage¹ mod alene 379 dage i 2019. Stigningen skyldes bl.a. nedbringelse af antallet af verserende sager, hvor en række gamle sager er blevet afgjort i 2020. Hertil kommer, at coronanedlukningen af retterne i foråret har haft indflydelse på den samlede sagsbehandlingstid.

Sagsbehandlingstiden fra en anmeldelse blev modtaget til der blev rejst en sigtelse udgjorde 88 dage i 2020 mod 79 dage i 2019. Tiden fra sigtelsen blev rejst til der blev rejst en tiltale eller truffet en anden afgørelse i anklagemyndigheden udgjorde 131 dage i 2020 mod 111 dage i 2019. Tiden fra tiltalerejsning til dom udgjorde 342² dage i 2020 mod 212 dage i 2019.

I takt med nedbringelsen af kredsens sagsbeholdning med fokus på at sagsbehandle de ældste sager først, vil sagsbehandlingstiden på de nye anmeldelser falde, så den samlede sagsbehandlingstid i straffesagskæden kan nedbringes væsentligt. (Kilde: Qlik View. Sagsbehandlingstider.qvw. Data trukket 06-02-2021)

VV-sagerne

For de såkaldte VVV-sager – der dækker over sager om vold, våben og voldtægt – er der fastsat særlige mål for sagsbehandlingstiden. Målet er, at der i minimum 75% af volds- og våbensagerne er taget stilling til tiltalerspørgsmålet senest 30 dage efter sigtelse, og i voldtægtssagerne er fristen 60 dage fra sigtelse - dog 4 måneder, hvis der foretages mentalundersøgelse.

Opnåelsen af dette mål involverer såvel politiet som anklagemyndigheden og kræver fokus på sagsstyringen i alle de sektioner og afdelinger, som rejser sigtelse i disse sager, og dernæst i anklagemyndigheden: Selv om målsætningen blev udfordret i foråret i forbindelse med coronanedlukningen er det lykket af nå målet, idet 76% af sagerne blev sagsbehandlet inden for fristerne.

Videoafhøringer af børn

Sydsjælland og Lolland-Falsters Politi har i flere år været blandt de politikredse med flest sager, hvor børn skal videoafhøres. I 2020 er der gennemført 334 videoafhøringer. I 2020 var den gennemsnitlige sagsbehandlingstid fra anmeldelse til videoafhøring 13,8 dage, hvilket er en smule højere end landsgennemsnittet på 13,6 dage. Også dette område var i foråret påvirket af coronanedlukningen, men en del af stigningen i sagsbehandlingstiden i foråret blev opvejet af korte behandlingstider i 2. halvår.

1) Den gennemsnitlige sagsbehandlingstid påvirkes væsentligt af ét ekstraordinært sagskompleks. Den gennemsnitlige sagsbehandlingstid fra anmeldelse til dom - fraregnet dette ene sagskompleks - var i 2020 på 445 dage.

2) Den gennemsnitlige sagsbehandlingstid påvirkes væsentligt af ét ekstraordinært sagskompleks. Den gennemsnitlige sagsbehandlingstid fra tiltale til dom - fraregnet dette ene sagskompleks - var i 2020 på 218 dage.



DET BORGERNÆRE POLITI OG FOREBYGGELSE

Politikredsens arbejde med at skabe et politi tæt på borgerne og en stærk forebyggelsesindsats i samarbejde med lokalsamfundet er forankret i Lokalpolitiet, men er i vidt omfang afhængig af en koordineret indsats der omfatter alle kredsens afdelinger. I dette afsnit af redegørelsen er indsat Lokalpolitikets Årsrapport, idet årsrapporten indeholder en detaljeret gennemgang af Lokalpolitikets indsatser og mange samarbejdsrelationer.

Indledning

Covid-relaterede restriktioner og forsamlingsforbud har i den grad sat sit præg på aktiviteterne i politikredsen igennem næsten hele 2020. Covid-tilsyn har erstattet ture med den mobile politistation, og fysiske møder og samtaler har været afløst af telefonopkald og skærm. Årsrapporten er naturligt præget af et helt usædvanligt år, hvor ingenting har været, som det plejer. Alle Lokalpolitikets indsatser og resultater i år skal derfor ses i dette perspektiv.

Lokalpolitiet i kredsens har skærmede ressourcer til opgaven omkring forebyggende og tryghedsskabende indsatser. Fokus er på initiativer, der er med til at øge politiets synlighed og etablere relationer i lokalsamfundene, ligesom der er fokus på at finde løsninger i tæt samarbejde med eksterne samarbejdspartner.

I sommeren 2020 blev Lokalpolitiet styrket med yderligere seks medarbejdere, der udgør en ny operativ forebyggende enhed – OFOR. Lokalpolitiet kan hermed være endnu mere synligt til stede i politikredsen og enheden skal især benyttes i forhold til problemstillinger, som skaber utryghed for borgere, for eksempel i forbindelse med utryghedsskabende unge. Enheden er kredsdekkende.

Forebyggelsessekretariatet, som har til huse i Næstved, fungerer som vidensbank for det forebyggende arbejde i hele kredsens. Sekretariatet har til opgave at holde øje med tendenser og nye kriminalitetsformer, samt at implementere nye metoder og initiativer. Det er også i sekretariatet screening til ungdomskriminalitetsnævnet foregår, ligesom kredsens arbejde med konfliktråd varetages her.

2020 blev for Forebyggelsessekretariatet et år, der blev endnu mere præget af videndeling og undervisning. Således er der blevet tilrettelagt introduktionsprogrammer og forberedt tema- og uddannelsesdage for både nye og "gamle" kolleger i Lokalpolitiet, politistuderende, nye borgerrådgivere, risikovurderingsansvarlige og den nye operative forebyggelsesenhed. Alt sammen med henblik på at sikre et fælles afsæt og vidensgrundlag for det forebyggende arbejde i kredsens. Fokus på intern uddannelse fortsætter i 2021.



NÆRHED OG TRYGHED

Nærhed og tryghed

Fokuseringen fra den tidligere regerings udspil, Nærhed og tryghed, ses at fortsætte i det nye politiforlig, hvor det er det nære forebyggende politiarbejde, som er helt centralt. I det følgende ser vi på, hvordan det er gået i 2020 på en række af de eksisterende initiativer.

Borgernært Politi

Lokalkendskab opbygges igennem et dagligt fokus på, hvad der rører sig i lokalområdet. Her er et samarbejde med lokalråd og tryghedsambassadører med til at fastholde en god dialog ud til lokalområdet. Et samarbejde som nu er solidt implementeret over hele kredsens. Kortet herunder viser, hvor mange steder, der er etableret samarbejdsnetværk med lokalråd og lokale tryghedsambassadører. Alle de grønne felter viser, at samarbejdet er godt etableret, og de gule områder viser, at samarbejdet er godt på vej.

Arbejdet i Lokalpolitiet bygges op af lokalkendskab, og alle betjente er tilknyttet specifikke geografiske områder. Her gør de brug af en række af de "værktøjer", som udgør Lokalpolitikets værktøjskasse, og som vi vil redegøre for i denne rapport. En række af betjente varetager endvidere funktionen som kontakbetjent, som er et af



Kommune	Ambassadører	Grønne områder	Gule områder
Faxe	10	6	1
Guldborgsund	36	17	0
Lolland	19	16	1
Næstved	25	12	1
Slagelse	24	24	1
Sorø	12	10	1
Vordingborg	22	14	1
I alt i 2020	148	99	6
Resultatet i 2019	127	86	9



NÆRHED OG TRYGHED

de led, der binder politi og lokalsamfund tættere sammen. Det gøres både via lokalråd og tryghedsambassadørnetværk, men også via en stribe andre indsatser. I 2020 har der været et øget fokus på også at implementere det borgernære politisamarbejde i kredsens større byer. I byerne er der allerede en række tætte samarbejdsparter, fx kommuner, skoler, boligselskaber, misbrugscentre, opholdssteder, krisecentre mv., som nu knyttes tættere sammen i et mere formaliseret netværk.

I 2020 har samarbejdet med lokalråd og tryghedsambassadører desuden været en god hjælp til at få udpeget eventuelle steder, hvor forsamlingsforbuddet potentielt kunne blive overtrådt, og i forbindelse med ophængning af informationsplakater, har lokale kræfter gerne givet en hånd med.

Den mobile politistation

Det blev til 100 indsættelser af den mobile politistation i 2020. Et stykke under, hvad antallet har ligget på de øvrige år. Det skyldes naturligvis også Covid-19 situationen, hvor det ene arrangement efter det andet blev aflyst henover sommeren. Det samme gjaldt også borgermøder, generalforsamlinger og foredrag, hvor Lokalpolitiet ellers typisk ville være inviteret som oplægsholdere. Bare 27 gange i løbet af 2020 løb der bestillinger ind på hjemmesiden www.politi.dk - Bestil en betjent.

Til trods for at der pt. ikke bliver bestilt mange foredrag eller kørt ture med den mobile





NÆRHED OG TRYGHED

politistation, er der fortsat borgergrupper, der kontakter deres kontaktbetjent, når de står med konkrete problemer, hvor de har brug for hjælp. Det var blandt andet tilfældet i Gedser, hvor lokalbefolkningen tidligere på året inviterede kontaktbetjenten til et møde på grund af stor utryghed i forhold til en psykisk syg borger, eller i Korsør, hvor Lokalpolitiet deltog i et virtuelt borgermøde omkring temaet vanvidskørsel.

Til højre ses den mobile politistations placeringer i 2020.

Selvom vi i år ikke har kunnet være ude blandt borgerne på samme måde som andre år, betyder det ikke, at vi har været mindre ude i kredsen. Med Covid-19 opstod en ny opgave i politiet, nemlig håndhævelse af de mange skiftende restriktioner i lokalsamfundene gennem tilsyn og patruljering. Nedenfor ses, hvor mange tilsyn kredsen i alt kom op på, og hvor mange Lokalpolitiet har stået for



Mobilpolitistation 01-01-2020 til 31-12-2020. Flere prikker kan dække over hinanden.

COVID-19 Tilsyn	2020
Hele kredsen	20.745
- Heraf Lokalpolitiet	3.116

Kommune	2019	2020
Faxe	10	8
Guldborgsund	35	21
Lolland	35	12
Næstved	26	16
Slagelse	75	24
Sorø	14	8
Vordingborg	13	11
I alt	208	100



NÆRHED OG TRYGHED

Tryghedsopfølgninger

Borgere, der har været udsat for en utryghedsskabende hændelse får via en telefonisk eller personlig tryghedsopfølgning et ekstra tjek-op og en tilbagemelding på politiets håndtering af sagen. Det kan være alle typer af sager, som kalder på dette initiativ, men der er særlig fokus på tricktyverier, indbrud i beboelse og visse typer af sædelighedssager, som blufærdighedskrænkelser. I 2019 gennemførte Lokalpolitiet mere end dobbelt så mange som i 2018, og i 2020 nåede antallet en ny rekord på 2858 enten telefoniske eller fysiske opfølgninger.

I 2020 indførte kredsene forskellige forandringer i sagsbehandlingen vedrørende indbrud. Der bliver således ikke længere foretaget systematiske genbesøg for borgere, der har haft to eller flere indbrud inden for det seneste år. I stedet er denne indsats erstattet med en tryghedsopfølgning til alle borgere, der har haft indbrud. Det giver mulighed for at samle op på nye oplysninger, som kan være glemt eller overset ved anmeldelsen, og ikke mindst, samle op på borgerens velbefindende efter oplevelsen, samt rådgive om indbrudsforebyggende tiltag med henblik på at undgå nye indbrud. Tryghedsopfølgninger på indbrud skal finde sted senest fire dage efter hændelsen.

Tryghedsopfølgninger	2018	2019	2020
Hjemmebesøg	159	336	269
Telefonisk	680	1.427	2.589
I alt	839	1.763	2.858

Borgerrådgivning

I de tilfælde hvor politikredsen får en henvendelse, som er svær at placere i den almindelige sagshåndtering, bliver henvendelsen håndteret af en borgerrådgiver, som har mulighed for at gå mere i dybden med den. Det kan for eksempel handle om spørgsmål til verserende eller afsluttede sager, bekymringer i forbindelse med en løsladelse, eller om nabostridigheder. Borgerrådgiverne arbejder tæt sammen med kontaktbetjentene om de emner, der løses bedst ved en lokal opfølgning.

Der har i 2020 i alt været 271 henvendelser, som borgerrådgiverne har håndteret. I de tilfælde hvor henvendelsen løses bedst på tværs af forskellige offentlige instanser er det borgerrådgiveren der tager kontakt og koordinerer. Nedenfor ses et eksempel på en sag, hvor borgerrådgiveren fik samlet op på sagsgangen, så borgeren undgik at blive kastet rundt mellem forskellige instanser.

En ung pige, hvis far er dømt for seksuelle overgreb mod hende, kontakter politiet. Hun har hørt et rygte om, at hendes far er blevet løsladt, og hun er meget bange for ham, og hvad der kan ske. Hun kontakter kriminalforsorgen, som ikke vil oplyse noget og i stedet henviser til politiet. Det viser sig, at faderen allerede har kontaktet hendes søskende, som er anbragt uden for hjemmet. Borgerrådgiveren er i kontakt med både kriminalforsorgen, kommunen og andre politikredse. Hele familien er PTSD-ramt som følge af faderens vold og seksuelle overgreb mod dem. Det lykkes for borgerrådgiveren at spore faderen, som rigtigt nok er løsladt, men som sidder i et udrejsecenter og afventer udvisning. Til sidst kan det bekræftes over for den unge pige, at faderen er udvist til hjemlandet med indrejseforbud for bestandigt.



OPERATIV FOREBYGGELSE

Operativ Forebyggelse (OFOR)

Som nævnt i indledningen, blev en ny operativ forebyggelsesenhed (OFOR) oprettet i Lokalpolitiet den 1. juni 2020. Enheden tæller seks M/K og er et kredsdekkende supplement til Lokalpolitiets sektioner. Enheden skal være til stede, der, hvor der foregår aktiviteter, som kan opleves utrygge for borgerne. Enhedens tilstedeværelser skal forebygge fremtidige utryghedsskabende hændelser de pågældende steder både gennem tilstedeværelse, men også gennem relationsdannelse og en forebyggende tilgang til eksempelvis de unge. Der er her et særligt fokus på den synlige utryghedsskabende narkohandel og indtagelse af narko på offentlige steder, eksempelvis ved skoler, som er noget politiet ind i mellem modtager tip fra borgerne om.

For at sikre et dagligt fokus på alle kredsens kommuner, har hver af de seks medarbejdere ansvaret for en eller to kommuner, hvor den pågældende betjent kontinuerligt holder sig orienteret om udfordringerne i "sin" kommune. OFOR gennemgår dagligt seneste døgn hændelser for hele kredsens og alle hændelser, som kan kategoriseres som utryghedsskabende eller generende for borgerne, bliver vurderet, prioriteret og der lægges en plan for den opfølgende indsats. OFORs opfølgende indsats koordineres med det øvrige Lokalpoliti og foregår på de tidspunkter, hvor det er relevant i forhold til, hvornår hændelserne har fundet sted, hvilket betyder, at OFOR ofte kører udgående og opsøgende patrulje om eftermiddagen og aftenen samt i weekender.

Et eksempel på hvordan det opsøgende arbejde foregår ses her nedenfor:

Henover sensommeren kom der flere anmeldelser på døgnrapporten, om at unge drak og røg hash på flere institutionslegepladser i Sorø. De efterlod sig affald og glasskår, hvilket gjorde, at pædagogerne følte sig utrygge ved at sende børnene ud om dagen. Det bevirkede at OFOR lavede en systematisk opfølgning ved patruljering i området omkring institutionerne til fods og på cykel, og fik henover nogle måneders opfølgning skabt relationer til en del af de unge, hvilket har været med til at nedbringe problemet. Det skal selvfølgelig tages med, at det til en vis grad er et årstidsbestemt problem. Vi vil derfor have særligt fokus på institutionerne igen, når temperaturerne stiger.

(Sektionsleder, OFOR)



OPERATIV FOREBYGGELSE

Analysebaserede forebyggelsesprojekter

Når OFOR iværksætter en indsats, ligger der altid en planlægningsfase bag, der skal sikre, at indsatsen tilpasses den problemstilling, der skal arbejdes med. Til brug for planlægning bruges en analytisk metode kaldet SARA³. SARA er en firetrins proces, som sikrer en analysebaseret tilgang og en grundig problemkortlægning samt afdækning af de tilstedeværende ressourcer, før en egentlig indsats planlægges og igangsættes. Enheden har allerede arbejdet med en række forskellige fokusområder flere steder i kredsen:

- I Slagelse har OFOR assisteret Lokalpolitiet i forbindelse med uroligheder på Motalavej. Deres opgave var at gå i dialog med og skabe relationer dels til de stridende parter, dels til de beboere, som ikke var en del af konflikten.
- I forbindelse med gentagne anmeldelser fra borgere og politikere om utryghedsskabende unge, som kørte ræs og røg hash i aften timerne på Sofiendalsskolen i Haslev, foretog OFOR systematisk patruljering i aften timerne på skolen. De unge OFOR mødte var venlige og imødekommende. Der blev ikke fundet jointskodder eller andre rester af euforiserende stoffer på det pågældende område. OFORs observationer og indtryk fra patruljeringerne blev videregivet til de bekymrede borgere og politikere.
- OFOR har understøttet Lokalpolitiet i afvikling af indsatser målrettet unge og (ulovlige) knallerter. Både i Dianalund, Fensmark og på Lolland har der over sommeren og efteråret været gennemført målrettede indsatser som følge af problemer og utryghed relateret til unge og deres knallertkørsel.
- OFOR assisterer i Vordingborg Lokalpolitiet i en dobbelt indsats, som omhandler utryghedsskabende unge på banegården, samt brugen af euforiserende stoffer ved og omkring Kvicklysøen/Vognmandsparken.
- I Nykøbing Falster er OFOR i fællesskab med Lokalpolitiet pt. i gang med at sætte to projekter i værk. En indsats, der handler om brugen af euforiserende stoffer i og omkring studieboliger samt en indsats, der omhandler gaderæs på "Cementen".
- I Næstved var der i sommer i døningerne af den første Covid-19 nedlukning opstået en gruppering af udsatte unge med tilholdssted omkring banegården. Grupperingen var meget synlig i det daglige bybillede og skabte med deres massive tilstedeværelser og kriminalitet utryghed blandt Næstveds jævnaldrende unge. I et tæt samarbejde mellem Næstved Lokalpoliti og Næstved kommune, lykkedes det at få opløst gruppen via massivt opsøgende arbejde og samtaler med såvel de unge, som deres forældre. Enkelte af gruppens medlemmer følges stadig.

I alle indsatser indtænkes relevante offentlige og private samarbejdspartner, det kan f.eks. være boligselskaber, kommunens Vej- og Parkafdeling eller ungdomsklubber.

Endelig skal nævnes, at politikredsen i løbet af 2020 – i øvrigt som de fleste andre af landets politikredse – oplevede et sandt boom i antallet af sager inden for kategorien Musik til ulempe. I månederne maj-juni-juli steg antallet - i forhold til samme tidsrum 2019 – til mere end det dobbelte antal anmeldelser, nemlig fra 374 til 826. Disse sager, i sammenhæng med forsamlingsforbuddet, krævede også en del af enhedens opmærksomhed i sommeren 2020, hvilket jo også var tilfældet for såvel Lokalpolitiet som Beredskabet i øvrigt.

3) SARA står for Scanning, Analysis, Response og Assessment. Anmeldelserne er bredt fordelt i kredsen, men centrerer sig om de "typiske" offentlige områder, som tiltrækker især unge mennesker. Byparker med videre. Det skal nævnes, at tallene ofte dækker over flere anmeldelser af samme hændelse, og også flergangsanmeldere, der ringer om det samme forhold mange gange.



SUB-INDSATSEN

SUB-Indsatsen

I kredsen har vi to områder, som har betegnelsen Særligt Udsatte Boligområder (SUB). Lokalpolitiet i Slagelse har deres daglige gang i de to områder - Ringparken og Motalavej, som i flere år har ligget på regeringens ghettoliste. I Slagelse arbejder kommune, politi og boligselskaber tæt sammen både på operativt og strategisk niveau om helhedsplanen En fælles indsats. Helhedsplanen arbejder med boligsociale indsatser i Ringparken, Motalavej, Sydbyen og Parkvej i Skælskør. Lokalpolitiet deltager fast i følgegruppemøder for hvert enkelt boligområde.

Der er tilknyttet en kontaktbetjent for hvert område. Følgegruppemøderne handler om, hvad der rører sig i hvert enkelt område, og de er samtidig en god anledning for beboerbestyrelserne til at have kontakten med den lokale betjent. Derudover er der fire gange om året møde i koordinationsgruppen, hvor sektionslederen for Slagelse Lokalpoliti, samt afdelingslederen for kredsens Lokalpoliti deltager. På disse møder holder de enkelte parter i samarbejdet hinanden orienteret om, hvad man arbejder med hver især i relation til de nævnte boligområder.

Herunder beskriver sektionslederen fra Slagelse Lokalpoliti, hvordan det forebyggende arbejde foregår på flere niveauer i hverdagen:

SUB-indsatsen er centreret omkring synlighed og tilgængelighed for borgerne. Herunder ved længerevarende fod- eller cykelpatruljer i områderne. Tilstedeværelserne giver også en god mulighed for at have et overblik over, hvilke unge der opholder sig i det offentlige rum.

Den primære forebyggelse handler om at indgå i dialog og opsøge de børn og unge vi ofte møder på gaden. Når unge på kanten har et positivt billede af politiet, er det kraftig medvirkende til at holde dem fra kriminalitet. På sekundært niveau arbejder vi med grupperinger af utryghedsskabende unge. Her forsøger vi at bryde de negative grupperinger og tendenser, og i samarbejde med især Slagelse Kommunes gadeplansteam at få de unge i retningen af job eller uddannelse.

På planlægningsstadiet arbejder vi også med Projekt Juniorbetjent, i samarbejde med både kommune og Helhedsplan. I dette projekt vil vi også arbejde med kriminalitetstruede unge, og styrke deres selvværd, give dem en øget samfundsforståelse, samt et bedre forhold til politiet.

På tertiært niveau arbejder vi med de mest kriminalitetstruede børn og unge. Dette arbejde foregår primært i vores normale SSP-samarbejde, hvor SSP-koordinatoren får identificeret de specifikke unge, som vi er mest bekymrede for. I samarbejde med Skole- og Socialforvaltningen diskuteres disse unge på de ugentlige listemøder (§115 møder), og man finder i fællesskab frem til den bedste fremgangsmåde for at hjælpe hver enkelt ung.

Sektionsleder, Slagelse Lokalpoliti



SUB-INDSATSSEN

Politiets tilsyn og tilstedeværelser i SUB-områderne i 2020:

	2020
Tilstedeværelser i alt af 1 times varighed	302
Motalavej	207
Ringparken	95
Besøg i alt af min. 10 minutters varighed	1.021
Motalavej	491
Ringparken	530
Heraf besøg i tidsrummet 14-02	704
Motalavej	327
Ringparken	377

Data trukket fra POLmap af Controlling. Der er tale om ikke-låste og dermed dynamiske tal.

I 2020 blev Lokalpolitiets måltal for tilstedeværelser ændret til 300, samtidig med et nyt krav om at 150 af tilstedeværelserne skulle ligge i eftermiddagstimerne. Langt de fleste af de 302 gennemførte tilstedeværelser er sket om eftermiddagen eller om aftenen.

Tallene dækker over nogle store udsving i løbet af året. Under den første nedlukning i foråret 2020, blev en stor del af Lokalpolitiets medarbejdere sendt på hjemmearbejde, og når de mødte ind var deres primære opgave at foretage tilsyn i forhold til de mange nye retningslinjer vedrørende Covid-19. Der blev derfor ikke foretaget så mange tilstedeværelser i starten af året. Derimod betød en langvarig konflikt mellem to familier på Motalavej, og en række afholdte demonstrationer af Stram Kurs lederen Rasmus Paludan massiv tilstedeværelse henover sommermånederne. Slutningen af 2020 bød igen på et øget fokus på tilsyn med overholdelse af Covid-19 lovgivningen, hvilket betød færre ressourcer til deciderede tilstedeværelser.

Politikredsen samarbejder med relevante boligselskaber i forhold til udsættelse af kriminelle beboere fra deres lejemål i SUB-områder. I 2020 er syv sager indberettet til boligselskabet med udgangspunkt i Motalavej. Der indberettes på særlig utryghedsskabende adfærd. Det bemærkes, at politiets indberetninger ikke er ensbetydende med, at det fører til udsættelse af lejere.

§236 TILSYN

Dansk Politi fik den 1. januar 2020 en ny opgave, som vi i vores kreds har valgt at placere i Lokalpolitiet. Opgaven er at føre tilsyn med pædofilidømte og de forbud, de har modtaget i forbindelse med deres dom. Det handler om bolig-, besøgs-, opholds- og kontaktforbud. Antallet af tilsyn afhænger af, hvilket forbud man er blevet tildelt. Ved bolig- eller besøgsforbud er tilsynsfrekvensen to gange om måneden, mens det ved kontaktforbud er tre gange årligt. Opholdsforbud har ikke en fast defineret tilsynsfrekvens. Størstedelen af de forbudsdømte har besøgs- og/eller op-holdsforbud. Antallet af forbudsdømte der skal føres tilsyn med ændrer sig løbende, for eksempel under hensyn til om de har anket deres forbud eller afsoner, eller når nye personer modtager en § 236 dom med forbud. Herudover kan de forbudsdømtes tilsynsfrekvens nedsættes, hvis de for eksempel har gennemført et sexologisk behandlingsforløb, eller omvendt forhøjes, hvis der er grund til bekymring for recidiv.

I politikredsen har Lokalpolitiet gennemsnitligt ført tilsyn med 14-16 personer, jf. de ovennævnte forhold. Samlet set er der i 2020 gennemført 271 tilsyn, som fordeler sig jævnt over kommunerne.

Der samarbejdes med Kriminalforsorgen i forhold til de pædofilidømte, som også er i tilsyn ved Kriminalforsorgen.

Social forebyggelse

Nedlukningen af samfundet har gjort politiets observationer ude i de danske hjem endnu mere vigtige. I perioder har skoler og andre institutioner ikke set børn og unge fra udsatte familier. Samtidig har vi selv været udfordret af ikke at kunne opfange udsatte børn og unge i samme grad igennem skolerne, nattelivet med videre.

SSP-samarbejdet

Den 18. februar 2020 præsenterede Justitsministeriet en ny og fælles ramme for SSP-samarbejdet. Overordnet set er der ikke så meget nyt i rammen. Samarbejdet skal fortsat bidrage til, at der kan handles tværsektorielt, sammen-hængende og helhedsorienteret i den forebyggende indsats over for børn og unge. Det er fortsat en KAN-opgave og en anbefaling til kommunerne om en retning for, hvordan man kan organisere og tilrettelægge det lokale SSP-samarbejde. Med den nye ramme følger en ny og fælles SSP-uddannelse, som skal understøtte, at kommunale SSP-konsulenter og politiets SSP-koordinatorer har samme udgangspunkt for opgavens løsning og samme videns-grundlag om §115 og forebyggende virksomme indsatser.

SSP-samarbejdet handler om den brede forebyggelse, som skal danne en god basis og grobund i skolerne for, at de unge ikke bevæger sig ud i kriminelle løbebaner. SSP-samarbejdet foregår i et tæt samarbejde mellem skolerne, kommunerne og politiet. Lokalpolitiet deltager i undervisning på mellemtrinnet og på udskolingens emnerne flertalsmisforståelser/social pejling og digital adfærd på nettet, og de indgår også i forældresamarbejdet. Denne opgave har naturligvis været præget af Covid-19 situationen ved skolernes nedlukning.



SOCIAL FOREBYGGELSE

Herunder ses antallet af underviste skoleklasser i SSP-regi for skoleåret 2019/2020.

SKOLEÅRET 2019-2020	Antal klasser undervist på mellemtrinnet (4.-6. klasse)	Antal klasser undervist på udskolingen (7.-10. klasse)	Fordelt på antal geografiske skoler i alt
Guldborgsund	24	30	18
Vordingborg	18	22	14
Nakskov	2	7	6
Næstved	30	10	13
Faxe	7	8	6
Sorø	15	15	7
Slagelse	7	3	6

Forebyggelsessekretariatets opgørelse - undervisningen kan have fundet sted både på private og offentlige skoler.

Efter retsplejelovens § 115 er der mulighed for, at politiet og andre myndigheder kan udveksle oplysninger, hvis videregivelsen må anses for nødvendig af hensyn til det kriminalitetsforebyggende samarbejde. På det ugentlige tværsektorielle møde (ofte kaldet listemøde) gennemgås de unge, der af den ene eller anden årsag har givet grund til bekymring. Bekymringen kan komme fra forskellige kilder og fra alle parter i samarbejdet.

På møderne aftales hvem der igangsætter hvilke initiativer i forhold til den unge, samt hvorvidt der skal afholdes en egentlig bekymringssamtale med den unge. Herunder ses antallet af bekymringssamtaler, Lokalpolitiet har deltaget i.

	2019	2020
Bekymringssamtaler	242	233

Controllings opgørelse j. kode 83986, disp. 2240 – med "bekymringssamtale" påført sagens resumefelt ⁵⁾

Bekymringssamtaler anvendes hovedsagelig over for børn og unge under 18 år, der udviser en bekymrende, men ikke nødvendigvis kriminel adfærd, eller ved mindre alvorlig kriminalitet eller førstegangskriminalitet. Antallet af bekymringssamtaler er med et lille fald på niveau med antallet i 2019. Under Covid-19 er nogle bekymringssamtaler blevet aflyst og udsat som følge af restriktionerne; i nogle tilfælde har kommunen overtaget opgaven og afholdt en eventuel samtale pr. telefon.

5) Tallet for 2019 afviger fra det tal, der præsenteredes i årsrapporten for sidste år – som viste sig at være alt for højt. Det skyldes, at det kræver en manuel gennemgang i kategorien Kriminalpræventiv undersøgelse for at udskille de egentlige bekymringssamtaler fra en meget bred kategori af registreringer i øvrigt. Tallene bragt i 2019 årsrapporten var gengivet fra Controllings notat Kriminalitetsoverblikket. Fremover vil praksis for gengivelsen af bekymringssamtalletallene være ens i alle kredsens afrapporteringer.



UNGDOMSKRIMINALITETSNÆVNET

Samarbejdsaftaler med eksterne

I løbet af 2020 prioriterede vi at få forskellige samarbejdsaftaler på plads mellem politikredsen og eksterne interessenter. Et eksempel på dette er en samarbejdsaftale, vi har indgået med organisationen High:five; en landsdækkende organisation finansieret af staten. Organisationen High:five har til opgave at etablere ordinære jobs og uddannelser til "risikoung" og tidligere straffede unge op til 30 år. Samtidig har de til opgave at arbejde på tværs mellem myndigheder og private virksomheder, og at afprøve nye initiativer omkring resocialisering. De har et tæt samarbejde med kommunerne, alle institutioner under Kriminalforsorgen og landets politikredse, samt en lang række private virksomheder.

Med samarbejdsaftalen vil vi hjælpe med at identificere unge, som er klar til at komme ud af kriminalitet og videre i job eller uddannelse. Særligt Lokalpolitiets arbejde med unge og politikredsens arbejde med exitforløb i forhold til rocker/bandetilknytning er to områder, der kan indtænke High:five som hjælp til en ny vej for den kriminelle.

Ungdomskriminalitetsnævnet

Det er nu to år siden Lov om bekæmpelse af Ungdomskriminalitet trådte i kraft, herunder oprettelse af Ungdomskriminalitetsnævnet (UKN). Vi er altså på andet år i gang med at gøre os erfaringer med screening af børn og unge til UKN. Mange af de tendenser, vi så i 2019, er fortsat i 2020:

- Langt størstedelen af alle børn og unge er henvist til UKN på baggrund af personfarlig kriminalitet – primært vold jf. straffelovens §244.
- Der er henvist flere drenge end piger.
- Ganske få børn mellem 10 og 12 år er screenet og henvist til UKN.
- Der ses et mønster i forhold til, at de samme børn og unge er henholdsvis gerningspersoner, forurettede og vidner i forskellige UKN-sager.

Vi har begge år set mange børn og unge, som er anbragt uden for hjemmet forud for indstillingen til UKN.

I 2021 vil kredsen have fokus på at opbygge et tættere samarbejde med relevante opholdssteder, da opholdsstederne blandt meget andet har en vigtig formidlerrolle over for barnet og den unge om, hvad det betyder at skulle til et nævnsmøde.

I 2020 er der screenet godt 700 sager vedrørende ca. 500 børn og unge til UKN. Heraf er der henvist 43 sager

	2019	2020
Antal sager vedr. 10-14-årige screenet i forhold til UKN (U15 sigtelser)	199	275
Antal sager vedr. 10-14-årige indstillet til UKN	40	43
Antal sager vedr. 15-17-årige sigtet	378	417
Antal sager vedr. 15-17-årige indstillet til UKN via Anklagemyndigheden	83*	106
Antal indstillinger i alt	123	149

Forebyggelsessekretariatets opgørelse. *Tallene fra 2019 kan ikke sammenlignes med tallene fra "UKN-rapporten 2019", hvori tallene er trukket i starten af januar 2020, hvor der fortsat var afventende sager fra Anklagemyndigheden.



SOCIALT UDSATTE FAMILIER

vedrørende de 10-14-årige, og 106 sager vedrørende de 15-17-årige har Anklagemyndigheden nedlagt påstand om UKN i retten. I begge aldersgrupper er der børn og unge, der er henvist mere end én gang.

Henvisningerne for de 10-14-årige er på niveau med 2019, hvor der for de 15-17-årige er sket en stigning. I begge aldersgrupper er der sket en stigning i antallet af sigtelser. Stigningen i antallet af sigtelser er ved at blive undersøgt igennem et udvidet fokus på arbejdet med ungdomskriminalitet i kredsens. Herunder ses fordelingen af gerningssteder for de sager som er indstillet til UKN i 2020.

Igen i 2020 er der i nævnet truffet afgørelse om foranstaltninger for de henviste børn og unge, som spænder vidt. Alt fra at barnet eller den unge får tildelt en kontaktperson, til at enkelte børn og unge er blevet anbragt uden for hjemmet på en lukket døgninstitution.

UKN har været med til at skærpe kredsens interne fokus på sager med børn og unge og kvaliteten i sagsbehandlingen. Ligeledes er det opbygget et godt samarbejde mellem screeningsenheden, UKN-sekretariatet og Unge-kriminalforsorgen, samt kredsens kommuner, hvor vi drager gensidig nytte af hinanden.

	10-14-årige	15-17-årige	I alt
Faxe	1	16	17
Guldborgsund	3	17	20
Lolland	15	7	22
Næstved	11	21	32
Slagelse	6	31	37
Sorø	3	5	8
Vordingborg	1	7	8
Andet	3	2	5
I alt	43	106	149

Forebyggelsessekretariatets opgørelse. "Andet" dækker over sager, hvor gerningsstedet er uden for Danmark eller på internettet.

Socialt udsatte familier

Forskellige analyser, som blev sat i værk i forbindelse med samfunds-nedlukningens første faser viste en stigning i omfanget af husspektakler, hvilket kunne indikere, at voldelige konflikter i hjemmet blev hyppigere i nedlukningsperioden. Også i vores politikreds har vi set en stigning i disse sager, mens andre typer af kriminalitet på samme tid er faldet, nemlig indbrud og vold i nattelivet. Der har været et forhøjet beredskab og øget fokus på socialt udsatte og marginaliserede familier fra flere myndigheders side i denne forbindelse. Lokalpolitiet har fortsat arbejdet med de redskaber, som kan give informationer om borgernes trivsel lokalt.

Fokus på underretninger til kommunen

I første kvartal af 2020 blev der afholdt møder med visitationsenhederne i kredsens syv kommuner for at få deres ris og ros til vores underretninger. Generelt er billedet positivt, og der er tilfredshed med, at politiet har fokus på udsatte familier. Der blev endvidere opfordret til i højere grad at indtænke den sociale bagvagt i de akutte tilfælde, hvilket kan være essentielt for at implementere en kommunal løsningsmulighed. Dette budskab formidles derfor nu jævnlige til frontpersonalet i politikredsens.

6) Fx Kriminalitetsudviklingen i Danmark under Covid-19 pandemien, DKR, juni 2020



SOCIALT UDSATTE FAMILIER

Tallene for antal socialrapporter i alt for henholdsvis 2018, 2019 og 2020, og herudaf det antal, som er udfundet via Socialsøgredskabet:

Socialsøg	2018	2019	2020
Antal socialrapporter i alt (hele kredsen)	405	677	836
Heraf antal socialrapporter udfundet via socialsøg	81	148	210

Kriminalitetsoverblik pr. 31-12-2020, samt trækning i POLSAS, dispositionskode 2225

Socialsøg er et redskab Lokalpolitiet bruger til at indsamle, systematisere og kvalificere oplysninger om forældres risikoadfærd, på tværs af landets politikredse. Er der en bekymring for et barns trivsel eller udvikling videregives en underretning til sagsbehandlere i landets kommuner. Alt dette er med henblik på at forbedre vilkårene for sårbare børn.

Stigningen i antallet af underretninger i 2020 vidner formentlig både om det øgede fokus på at identificere de sårbare familier, som har været mere isoleret under nedlukning af samfundet, og måske også om flere tilfælde af mistrivsel.

Risikovurderingsværktøjerne

Lokalpolitiet bruger også værktøjet Socialsøg til at udfinde ofre, der er i overhængende fare. Her har vi særligt fokus på vold i samlivsforhold, stalking og æresrelaterede sager. Desuden skal psykisk vold vurderes i alle tre sagskategorier.

I de mest bekymrende sager udarbejdes en risikovurdering. Man får gennem værktøjets skematik vurderet, om man har en sag med høj, mellem eller lav risiko for yderligere hændelser og kan forebygge herefter. I politikredsen har vi i 2020 haft særligt fokus på handling og opfølgning på risikovurderingerne.

Vi har i 2020 udviklet et pilotsamarbejde med organisationen Lev uden vold om et tilbud til voldsofre og udøvere, der går ud på at blive kontaktet direkte af en af en rådgiver fra deres hotline – så det ikke påhviler borgeren selv, at finde modet og energien til at tage dette første vigtige skridt til at komme ud af et voldspræget forhold. Ligesom vi vil indtænke en tættere sparring med Lev uden vold, i forhold til forebyggelse på området.

I 2020 tog vi også hul på en besøgsrunde hos kredsens krisecentre, for herigennem at udbrede kendskabet til hinandens arbejdsområder og skabe relationer på tværs. Dette arbejde vil vi gå videre med, så snart det bliver muligt at mødes fysisk igen.

SOCIALT UDSATTE FAMILIER

Her til højre ses tallene for, hvor mange gennemførte risikovurderinger der er foretaget i 2020.

De vurderingsansvarlige har herudover screenet over 200 sager i 2020, som ikke er fundet egnet til egentlig risikovurdering. I 2020 har vi arbejdet med en endnu bedre implementering af risikovurderingsværktøjerne, og med et særligt fokus på opfølgning og kvaliteten af de løsningsforslag, der kommer i forbindelse med en sag. Vi har eksempelvis nu indført nye procedurer, der indebærer en obligatorisk tremåneders opfølgning efter en risikovurdering, og en såkaldt "handlemail", som i korte træk gør rede for, ansvarsfordelingen for handling, når en risikovurdering er udfærdiget. Det sidste har fået opmærksomhed fra Rigspolitiet, som nu indfører tiltaget som en del af det nationale koncept.

Nedenfor ses en positiv tilbagemelding på en risikovurdering:

Gennemførte risikovurderinger	2020
Vold i samliv	28
Æresrelateret	2
Stalking	11
I alt	41

Der er ikke medtaget tal for 2019, da registreringspraksis blev ændret midt på året, og tallene derfor ikke er sammenlignelige.

I forbindelse med en tre-måneders opfølgning tages der kontakt til forurettede. Den unge kvinde har været udsat for gentagen vold fra sin daværende kæreste. Ved opfølgningssamtalen udtrykker den forurettede kvinde, at hun har været glad for de samtaler, som den risikovurderingsuddannede har haft med hende. Samtalerne har givet hende mod til at forlade kæresten, som hun nu ikke længere har kontakt til.

(Nykøbing Lokalpoliti)

PSP-samarbejdet

Lokalpolitiet står også i spidsen for et samarbejde mellem psykiatrien, de sociale myndigheder og politiet om psykisk syge borgere. Der afholdes PSP-møder med psykiatrien/regionen, kommunen, kriminalforsorgen med flere om aktuelle hændelser med borgere i lokalområdet med henblik på en vurdering af, hvorvidt der er behov for en skærpet opmærksomhed eller indsats.

Politikredsen huser flere vigtige institutioner for forskellige typer af psykiske lidelser, for eksempel kan nævnes Saxenhøj, Oringe og Kofodsminde. Samarbejdet omkring borgere, der har diagnoser, er naturligt et fokusområde for Lokalpolitiet også fremover. Her følger eksempler fra det daglige opfølgingsarbejde:

KONFLIKTRÅD

Lokalpolitiet har et vedholdende fokus og foretager dagligt opfølgning på de psykisk syge, der er i berøring med politiet. Det betyder, at vi i samarbejde med eksterne myndigheder lykkes med at få hjulpet de udsatte borgere. Konkret betyder det, at vi ofte inviterer ind til et møde med den psykisk syge og hans støtte/kontaktperson, sagsbehandler m.fl., når borgeren har en adfærd, der er bekymrende, eskalerende og utryghedsskabende. Vi tager også initiativ til hjemmebesøg eks. efter løsladelse fra retspsykiatrisk afdeling for at møde borgeren og tale forebyggende omkring den nye situation og vigtigheden i, at de tager imod hjælp. Vi har flere gange lykkedes med at få kommunen til at prioritere en bolig med støtte til borgeren, når vi kan dokumentere, hvor ofte og i hvilken form, vi er i kontakt med den psykisk syge.

En del af de psykisk syge er udfordret af at være dobbeltdiagnosticeret, hvilket betyder de har et misbrug af euforiserende stoffer og psykisk sygdom. Det er en svær behandlingsopgave for vores samarbejdspartnere, og vi oplever at disse borgere i særlig grad er udfordret og kastebold mellem instanser. Vores ugentlige opfølgning i samarbejdsforummet er bestemt med til at italesætte denne problematik, og det lykkes os ofte at få skabt en kontakt til borgeren af den ene eller anden kanal, så borgeren kan hjælpes i det omfang, denne er motiveret for.

Af samarbejdspartnere kan vi nævne: misbrugscentret, distriktspsykiatrien, socialpsykiatrien, kriminalforsorgen, forsorgshjemmene, regionen.

(Sektionsleder, Vordingborg og Nykøbing Lokalpoliti)

Konfliktråd

Året 2020 har budt på både udvikling og udfordring for Konfliktrådet. Efter at de fleste sager, som blev visiteret til konfliktråd, en overgang bar præg af mange nabostridigheder og samlivssager, samt gerningsmænd, som ikke erkendte, begyndte udviklingen i 2020 at tage en drejning til de mere reelle konfliktrådssager. Altså straffesager hvor gerningsmanden erkender. Vi har fortsat haft stor fokus på at udfinde sager, som kunne indgå i forskningsprojektet KIP (Konfliktråd Impact Project) ⁷.

Desværre kan det heller ikke her undgås at nævne Covid-19, som i længere perioder har lukket mulighederne ned for at afholde konfliktråd fysisk. Efter restriktionsperioderne har momentum i flere tilfælde været tabt i sagerne, og parterne har ikke længere ønsket at deltage i mægling. Covid-19 har dog også bidraget til udvikling og positiv innovation i form af online mægling, hvilket har været gennemført i fem mæglinger. Det er at foretrække at mødes fysisk, men det er samtidig tydeligt, at i sager med massiv relationel konflikt (eksempelvis nabostridigheder samt samlivssager), kan det nogen gange være en fordel at have "skærmen" i mellem sig, og dermed ikke have konflikten så tæt på. Der arbejdes fortsat med implementering af dette område, så det også kan indgå i værktøjskassen.

⁷) Kredsen indgår i et forskningsprojekt, som i alt syv politikredse deltager i. Projektet, som er et randomiseret forsøg (lodtrækningsforsøg), afprøver to modeller for møder mellem forurettede og gerningspersoner med henblik på at måle effekten af begge metoder.



KONFLIKTRÅD

Antal sager i kredsen i 2018, 2019 og i 2020:

	2018	2019	2020
Antal visiterede sager	151	155	128
Antal gennemførte konfliktråd	107	77	54

I regi af konfliktråd finder vi også indsatser over for større grupper af mennesker. Metoden kaldes for genoprettende ret. Således dannede Næstved Storcenter i 2020 rammen for en række møder mellem nogle unge mennesker, der havde skabt ballade i og omkring centeret, og centerets ledelse og opsynspersonale. Disse stormøder kom der også noget godt ud af:

Næstved Storcenter var plaget af butikstyverier, hærværk og utryghedsskabende adfærd fra en gruppe af unge i centeret. Derfor havde de set sig nødsaget til at hyre et ekstra vagtfirma og bortvise flere unge fra centeret. Det blev besluttet, at tilbyde drengene, deres forældre og evt. kontaktpersoner et genoprettende forløb med fokus på inklusion i stedet for eksklusion. Der blev afholdt to møder, hvor centerchefen og vagterne var til stede sammen med de af drengene (samt forældre eller kontaktperson), som ønskede at medvirke. På møderne fik alle parter mulighed for at forklare, hvordan situationen havde påvirket dem og efterfølgende, hvilke løsninger de selv ville bidrage med og hvilke tiltag, de ønskede, at andre påtog sig.

Ved andet møde udtrykte vagterne en markant forbedring af forholdene, hvilket de unge istemte. Centerchefen havde heller ikke fået nye meldinger fra butikkerne om problemer med drengene. Og da centerchefen fortalte, at der havde været udfordringer med nye drenge, som opholdt sig udenfor i en trappenedgang, kom drengene med forslag til tiltag.

”Det har været et rigtig fint forløb, og vi kan glæde os over, at i samarbejde med de unge, som deltager i møderne, så har vi ikke længere de store udfordringer mere. De unge hjælper os med at trænge igennem til dem, som ikke møder op til møderne, og vi kan se, at dem, som deltager i møderne, har taget ejerskab på projektet med at passe på hinanden og centeret.”

(Centerchefen for Næstved Storcenter)

Offerrådgivningen

Offerrådgivningen har i 2020 haft over 500 henvendelser, hvilket er en rekord. Det betyder også, at de kan se frem til bedre finansiering i 2021 til fordel for borgerne i kredsen. Denne fremgang skyldes blandt andet en stor tilgang af nye offerrådgivere, hvorfor der har været flere hænder til at betjene telefonen. Samarbejdet er også blevet styrket, da offerrådgiverne har været ude med den mobile politistation i flere omgange.



MERE AF DET NÆRE OG BEDRE TIL DET SVÆRE

Perspektivering

Ved udgangen af 2020 blev en ny flerårsaftale for politiet forhandlet på plads. Aftalen lægger op til en styrkelse af politiet, bl.a. med fokus på nærhed, kvaliteten i sagsbehandlingen, proaktiv efterforskning og på forebyggelse af kriminalitet.

Mantraet "mere af det nære og bedre til det svære" taler netop ind i det fokus, som Lokalpolitiet har arbejdet indgående med de senere år, idet netop "nærheden" afspejles i tankegangen omkring et borgernært politi. Med en nærhedsreform forventer vi at kunne styrke Lokalpolitikets arbejde på tværs af kredsen, ligesom kredsen skal etablere to nye nærstationer som led i aftalen.

Vi vil i tiden fremover desuden fortsat arbejde - både i Lokalpolitiet og Forebyggelsessekretariatet - med aftaler, der rækker ud til de eksterne samarbejdsparter, der også arbejder med forebyggelse inden for hver deres felter. Én ting er hvad politiet kan opnå på egen hånd, en anden ting er, hvad vi kan opnå sammen, hvis vi bliver endnu bedre til at arbejde på tværs og holde hinanden orienterede om indsatser og nye tiltag, der kan løfte vores fælles arbejde på det forebyggende plan.

Eksempelvis er det aftalt i regi af kredsrådet, at vi i 2021 skal arbejde med ungdomskriminaliteten i vores politikreds, og i samarbejde med kommunerne implementere idéer og indsatser, der kan mindske særligt den personfarlige ungdomskriminalitet.

Vi har fokus på den ressourcebaserede forebyggelse i SUB-områderne, hvor vi forventer os meget af et nyt samarbejde om juniorbetjente (politikadet Junior), som vi har fået inspiration fra blandt andet Vestegnens politi til at iværksætte. Projektet gennemføres i et tæt samarbejde med kommunen, helhedsplanen samt en række øvrige samarbejdsparter.

Vi kommer også til at arbejde med forebyggelse af spiritusmisbrug med en målrettet og opsøgende indsats over for spritbilister, hvilket sker i samarbejde med Guldborgsund kommune, Lolland kommune, rusmiddelcentre i Guldborgsund og Lolland samt Center for Rusmiddelforskning.

Alt dette og mere til kan vi forhåbentlig præsentere til næste år i en årsrapport, der tager sit udgangspunkt i lidt mere almindelige arbejdsvilkår og samfundstilstande.



ORGANISERET KRIMINALITET

Særlige fokusområder er indsatsen mod rockere og bander (bandemedlemmer). Hertil kommer, indsatsen mod økonomisk kriminalitet og de særlige opgaver, som denne politikreds har ved den blå grænse mod Tyskland bl.a. i relation til bekæmpelse af den grænseoverskridende kriminalitet.

Bekæmpelse af bandekriminalitet

Politikredsen har også i 2020 prioriteret indsatsen mod rockere og bander højt.

I slutningen af 2019 gennemførte en bandegruppering fra København en befrielsesaktion med løsskudsvåben mod Psykiatrihospitalet i Slagelse, hvor gruppens leder var anbragt. Aktionen var nøje planlagt med deltagelse af 7 bandemedlemmer, der var kørende i 4 biler. 6 af bandemedlemmerne blev dømt i byretten, men Statsadvokaten har anket afgørelsen for alle 7 til skærpelse og sagen afgøres endeligt ved Østre Landsret i marts 2021.

I slutningen af 2019 foretoges også et mindre beslag af amfetamin og våben i Næstved. Efterforskningen af denne sag førte i foråret 2020 til en afsluttende tiltale på distribution af ca. 14 kg amfetamin og besiddelse af et større antal våben. Det vurderes umiddelbart, at hovedmændene og yderligere nogle stykker potentielt over tid ville blive en del af rocker/bandemiljøet, men at denne tilknytning midlertidigt er forhindret.

En sag om indsmugling af 125 kg amfetamin i maj måned 2020 førte til opklaring, hvor flere rockermedlemmer er fængslet. Hovedmændene er fra Midtsjælland, herunder Sorø og Haslev området, og det vurderes, at aftagerne ikke kun skulle findes i Sydsjælland- og Lolland Falsters politikreds, men også nord for kredsens.

Sydsjællands- og Lolland- Falsters politi har i 2020 ikke registreret skudepisoder, der har udgangspunkt i rocker/bandemiljøet. Det indebærer dog desværre ikke, at der ikke er skydevåben i miljøet. P.t. behandles en sag med foreløbig 6 arresteranter om salg af skydevåben i rocker/bandemiljøet. Sagen tog sit udgangspunkt i Slagelse, men dækker det meste af Østdanmark.

I 2021 vil politikredsen igen have fokus på eventuelle spirende konfliktområder i kredsens. På narkotikamarkedet i Næstved optræder der aktuelt personer fra 3 forskellige fraktioner i rocker/bandemiljøet. Det vurderes ikke, at der p.t. er overhængende risiko for konflikt, men graden af sandsynlighed for konflikt søges fjernet ved at øge indsatsen mod en eller flere af fraktionerne.

Målet for politiet i 2020 var, at der i gennemsnit skulle være fængslet i alt 400 bandemedlemmer på landsplan. Dette mål har næsten været opfyldt. Politikredsen bidrog med mere end 40 fængslinger året igennem og ved årets afslutning var antallet på i alt 46. Stigningen i forhold til tidligere år afspejler politikredsens vedholdende indsats og fokus på de sager, hvor rockere- og bandemedlemmer er involveret.



ORGANISERET KRIMINALITET

Rocker- og bandekriminalitet har stort fokus i såvel Kreds- som Lokalråd. Nye grupperinger opstår, og det konstateres løbende, at nye grupper søger at få fodfæste i kredsens kommuner. Politikredsen og kommunerne har igen i 2020 arbejdet tæt sammen omkring udfordringerne. Der er registreret kendte samlingssteder i Næstved, Flakkebjerg og Haslev. Der er fra politiets side fokus på et eventuelt nyt samlingssted på Sydsjælland, mens en mulig reorganisering af en rockergruppering på Lolland og Falster, som anført i den seneste årsberetning, ikke blev til noget. Det kan til dels skyldes aktionen i foråret 2020 mod det kriminelle netværk på Sydhavsøerne. Der er ligeledes fokus på rekrutteringen til rocker/bandemiljøet, og såfremt der i konkrete efterforskninger afdækkes mindre grupperinger af personer med potentiale til at styrke rocker/bandemiljøet, indsættes ekstra ressourcer.

Al Capone samarbejdet

Som et led i Bandepakke III fra 2017, blev det besluttet at samarbejdet mellem Politi, kommuner, SKAT, Gældsstyrelsen m.fl. skulle styrkes, i forhold til at håndtere konkrete sager, hvor rockere og bandemedlemmer uretmæssigt modtager offentlige ydelser eller har forfalden gæld til det offentlige, selvom de har værdier.

Samarbejdet har åbnet muligheden for udveksling af oplysninger mellem aktørerne, så der hurtigt og effektivt, kan skrides ind over for rockere og bandemedlemmer.

Samarbejdet har stor bevågenhed, idet borgernes retsfølelse krænkes, når kriminelle rockere og bandemedlemmer, lever over evne – med store biler og dyre huse, selvom de er på offentlige ydelser. Hertil kommer, at samarbejdet sparer det offentlige penge, ved at fratage rockere og bandemedlemmer samt deres nærmeste, fremtidige offentlige ydelser, som de uberettiget modtager.

Konkret udfinder politiet målpersoner med bopæl i politikredsen, som er monitorerede rockere eller bandemedlemmer eller personer med stærk tilknytning til disse. Målpersonerne og oplysninger om disse videregives til bopælskommunen og SKAT, som undersøger om målpersonerne modtager ydelser eller på anden måde lever over evne. Hvis det er tilfældet, undersøges forholdene omkring dette nærmere, for at klarlægge om de modtagne ydelser er berettigede. Undersøgelsen foretages hos kommunen, med sparring og informationsudveksling med politiet, SKAT m.fl.



POLITI

ØKONOMISK KRIMINALITET

Økonomisk kriminalitet

Politikredsen har i 2020 haft et stort fokus på at nedbringe beholdningen af sager vedrørende økonomisk kriminalitet, hvilket har reduceret beholdningen af sager om økonomisk kriminalitet med 56 %. Et andet fokusområde i politikredsen har været at behandle de ældre sager om økonomisk kriminalitet. Det har resulteret i, at beholdning af de ældre sager er reduceret med 69 %. Den samlede reduktion er sket ved, at politikredsen har lagt en større mængde af de mindre økonomiske sager ud til behandling i afdelingen for lokal efterforskning og endvidere har inddraget de mindre økonomiske sager i uddannelse af nye politibetjente samt ansat pensionerede politifolk til at sagsbehandle de mellemstore sager om økonomisk kriminalitet. I foråret, da flere medarbejdere blev hjemsendt i forbindelse med Covid-19, blev der ligeledes fordelt sager om økonomisk kriminalitet, til de hjemsendte medarbejdere, således flere afdelinger politikredsen har bidraget til indsatsen.

Ligesom i 2019 anmeldes mange sager fortsat til det Landsdækkende Center for It-relateret økonomisk Kriminalitet (LCIK). Der er således en ophobning af sager i det landsdækkende center, og en stor del af disse afventer visitering til politikredsene. Generelt ses ikke at være et fald i antallet af anmeldelser om økonomisk kriminalitet i Danmark.

Ud over indsatsen mod nedbringelse af sagsbunker, har afdelingen i 2020 også haft fokus på sager vedrørende svig med kompensationshjælpepakker under Covid-19. Flere personer er sigtet og varetægtsfængslet i disse sager. Afdelingen har i efteråret også efterforsket en større sag mod to mistænkte fra Slagelse, som ringede til ældre borgere, der hovedsageligt er bosiddende i Slagelse. De to mistænkte udgav sig for at være fra fx de ældres bank, og herigennem fik de franarret de ældre borgere deres kreditkort og koder. De to mistænkte er varetægtsfængslet i denne sag, og politikredsen har efterfølgende konstateret et drastisk fald i anmeldelser af denne karakter.

Endelig har afdelingen i 2020 haft en fokus på sager omkring hvidvask, hvor der i adskillige sager sammenlagt er beslaglagt et tocifret millionbeløb. Efterforskningen i disse sager fortsætter ind i 2021.



GRÆNSEOMRÅDERNE OG OMREJSENDE KRIMINELLE

Indsatsen i grænseområderne og særlig politiindsats mod omrejsende kriminelle

Danmark har siden den 4. januar 2016 haft midlertidig grænsekontrol ved den dansk-tyske grænse og i de danske havne med færgeforbindelse til Tyskland. Den midlertidige grænsekontrol er senest forlænget yderligere 6 måneder til den 11. maj 2021 med henvisning til den alvorlige terrortrussel mod Danmark og migrantsituationen.

Politikredsen har således i 2020 i lighed med de fire foregående år gennemført midlertidig grænsekontrol ved færgerne i Rødby Havn og Gedser. Kontrollen ved grænsen udføres normalt som stikprøvekontrol, og der sker således ikke normalt kontrol af alle rejsende. Formålet med kontrollen er, at vi forhindrer så mange som muligt, som ikke har de nødvendige papirer, i at indrejse i Danmark, og herunder at fange de menneskesmuglere, som bistår med ulovlig indrejse. Udlændinge, som ikke lovligt kan indrejse i Danmark, og som ikke ønsker at søge asyl, bliver nægtet indrejse. Endvidere er der fokus på den kriminalitet, som knytter sig til ulovlig indrejse, såsom menneskesmugling, dokumentfalsk, overtrædelse af indrejseforbud mv.

På grund af covid-19 er der i 2020 flere gange sket ændringer i indrejserestriktionerne. Dette har medført, at den normale stikprøvekontrol det meste af året har været intensivereet mhp. at konstatere, om de rejsende opfylder de særlige krav til indrejsen ifm. covid-19 restriktionerne.

Siden indførelsen af den midlertidige grænsekontrol har politikredsen kontrolleret ca. 8,7 mio. indrejsende (tallet for 2020 er 1.232.484 id-kontrollerede) ved færgerne, hvoraf ca. 6.230 er blevet afvist (tallet for 2020 er afvisning af 2.232 personer).

Politikredsens Udlændingekontrolafdeling, som har ansvaret for opgaverne med den midlertidige grænsekontrol, gennemfører kontrollen med erfarne polititjenestemænd og politikadetter, som er særligt uddannet til opgaven med grænsekontrol. Hertil kommer, at afdelingen får god bistand fra Hjemmeværnet og Forsvaret. Anvendelsen af politikadetter og bistanden fra Hjemmeværnet og Forsvaret indebærer, at opgaven med den midlertidige grænsekontrol kun i beskedent omfang belaster politikredsens øvrige opgavevaretagelse.

Politikredsen udbyggede i 2019 Udlændingekontrolafdelingen med kapacitet til bl.a. analyse og efterforskning. I 2020 har politikredsen bl.a. haft flere store efterforskninger rettet mod omrejsende kriminelle grupperinger som begår omfattende butikstyverier, tyveri fra varebiler, samt byggepladser på Sjælland og Fyn.

Politikredsen har en lang række samarbejdsparter, som er afgørende for vores arbejde. Nedenfor er de forskellige samarbejdsrelationer, hvor samarbejdet er formaliseret i faste mødefora, beskrevet:

Kredsrådet

Emne:	Almindelige spørgsmål vedrørende politiets virksomhed i politikredsen
Lovgrundlag:	Retsplejelovens § 112
Formål:	Sikre sammenhæng i politiets og kommunernes opgavevaretagelse, navnlig i forbindelse med lokale kriminalitetsforebyggende indsats
Planer:	Der udarbejdes en årlig samarbejdsplan
Snitflader:	Ingen
Deltagere:	Politidirektøren og borgmestrene i de kommuner, der indgår i politikredsen
Årlige møder:	Mindst 4

Lokalrådene

Emne:	Spørgsmål vedrørende politiets kriminalitetsbekæmpende og forebyggende indsatser i lokalområdet
Lovgrundlag:	Cirkulæreskrivelse af 20. december 2007 om etablering af lokale samarbejdsfora
Formål:	Sikre en lokalt funderet udmøntning af nationale strategier eller de af Kredsrådet udpegede indsatsområder
Handleplaner:	Der er udarbejdet en generel samarbejdsplan
Snitflader:	Kommunernes SSP-medarbejdere
Deltagere:	Afdelingsleder og relevant sektionsleder, Lokalpolitiet samt repræsentanter fra kommunen og repræsentanter fra lokalsamfundene (fx handelsstandsforeninger, erhvervsforeninger)
Årlige møder:	Mindst 4

Banderådene

Emne:	Den kriminalpræventive indsats mod bander i berørte områder
Lovgrundlag:	Retsplejeloven, forarbejder til den såkaldte "bandepakke"
Formål:	Inddrage og delagtiggøre lokale aktører i opgaven med at dæmme op for rekrutteringen til bander
Handleplaner:	Ingen
Snitflader:	Kreds- og lokalråd
Deltagere:	Afdelingsleder og relevant sektionsleder Lokalpolitiet samt repræsentanter fra kommunen og repræsentanter fra lokalsamfundene (fx handelsstandsforeninger, erhvervsforeninger)
Årlige møder:	Mindst 4

SSP og SSP+ styregruppe/udvalg i de enkelte kommuner – Sociale myndigheder – Skole - Politi

Emne:	Kriminalpræventivt arbejde for unge op til 25 år
Lovgrundlag:	Retsplejelovens §§ 114 og 115
Formål:	Kriminalitetsforebyggende arbejde
Handleplaner:	Ingen
Snitflader:	Lokalråd
Deltagere:	Linjechef og afdelingsleder samt relevant sektionsleder Lokalpolitiet samt repræsentanter fra SSP-regi
Årlige møder:	2 til 4

PSP-samarbejde – Psykiatrien – Sociale myndigheder - Politi

Emne:	Indsatsen overfor socialt udsatte og psykisk syge personer
Lovgrundlag:	Retsplejelovens §§ 114 og 115 samt Justitsministeriets rundskrivelse af 10. juli 2009 om PSP-samarbejde (samarbejde mellem psykiatrien, sociale myndigheder og politi)
Formål:	Koordination af de involverede myndigheders indsats i forhold til den særlige persongruppe
Handleplaner:	Ingen
Snitflader:	Til øvrige fora på psykiatriområdet
Deltagere:	Linjechef og afdelingsleder Lokalpolitiet, kommunen, Kriminalforsorgen og ad hoc Regions Sjælland
Årlige møder:	Efter behov

Politikredsen har en lang række samarbejdsparter, som er afgørende for vores arbejde. Nedenfor er de forskellige samarbejdsrelationer, hvor samarbejdet er formaliseret i faste mødefora, beskrevet:

KSP – Kriminalforsorgen – Sociale myndigheder - Politi

Emne:	Koordineret udslusning fra fængsel eller ungdomsinstitution
Lovgrundlag:	Retsplejelovens §§ 114 og 115
Formål:	Styrke "den gode løsladelse" fra fængsel eller ungdomsinstitution
Handleplaner:	Ingen
Snitflader:	Kreds- og lokalråd
Deltagere:	Linjefører og afdelingsleder Lokalpolitiet, Kriminalforsorgen samt sociale myndigheder
Årlige møder:	Efter behov

Netværksmøde vedrørende lov om forbud mod anvendelse af bestemte ejendomme som samlingssted for en gruppe

Emne:	Netværk oprettet med henblik på at drøfte muligheder, begrænsninger og samarbejde mellem kommunerne og politiet i relation til anvendelsen af bl.a. lov om forbud mod anvendelse af ejendomme som samlingssted for en gruppe
Lovgrundlag:	Lov om forbud mod anvendelse af bestemte ejendomme som samlingssted for en gruppe, Bandedpakke 3, Beslutning på Kredsrådsmøde den 19. juni 2017
Formål:	Drøfte anvendelsen af loven m.v. samt snitflader og opgavefordeling mellem politi og kommune
Handleplaner:	Ingen
Snitflader:	Banderådene samt Kreds- og lokalråd
Deltagere:	Sekretariatschef og juridisk chefkonsulent fra Ledelsessekretariatet, repræsentant fra OPA (EAE) samt udpegede netværkspersoner fra kommunerne
Årlige møder:	1 samt ad hoc møder efter behov

Samarbejdsfora – lokalenheden for Al Capone-samarbejde

Emne:	Udpegningsmøder af personer, som der skal iværksættes efterforskning imod på en bred front – SKAT, Kommune, Politi evt. ad hoc kriminalforsorgen.
Lovgrundlag:	Bandedpakke III initiativ nr. 30
Formål:	Tværasektionel arbejdsgruppe mod bekæmpelse af rocker/bandedmedlemmer.
Handleplaner:	Al Capone samarbejde mellem Sydsjællands og Lolland-Falsters Politi, lokale kommuner og Skat.
Snitflader:	Tværgående.
Deltagere:	Lederen af EAE, leder OC, leder ØKO, repræsentanter fra de lokale kommuner og Skat.
Årlige møder:	4

Børnehuset

Emne:	Samarbejde omkring Børnehus i Næstved
Lovgrundlag:	Samarbejdsaftale
Formål:	Samle, styrke og koordinere samarbejdet omkring en tværfaglig indsats i forhold til børn, der har været udsat for et overgreb
Handleplan:	Samarbejdsaftale
Snitflader:	Ingen
Deltagere:	(Sagssamråd hver 2. uge) Leder eller faglig koordinator fra sektionen for personfarlig kriminalitet, repræsentanter for Børnehuset, de aktuelle myndighedskommuner og Region Sjælland
Deltagere:	(Ledelsessamråd hver måned) Afdelingsleder fra sektionen for personfarlig kriminalitet, en leder fra Midt- og Vestsjællands Politi, Børnehusets ledelse, Kommunerepræsentanter, Region Sjælland og Retsmedicinsk Institut

Bevillingsnævne

Emne:	Behandling af ansøgninger om spiritusbevilling
Lovgrundlag:	Restaurationsloven
Formål:	Sikre en smidig og effektiv behandling af ansøgninger om spiritusbevilling
Handleplaner:	Ingen
Snitflader:	Ingen
Deltagere:	Jurist fra ledelsessekretariatet, leder fra Beredskabet samt medlemmer af Bevillingsnævnet
Årlige møder:	Efter behov

Politikredsen har en lang række samarbejdsparter, som er afgørende for vores arbejde. Nedenfor er de forskellige samarbejdsrelationer, hvor samarbejdet er formaliseret i faste mødefora, beskrevet:

Ungesamråd

Emne	Spørgsmål i relation til unge lovovertrædere
Lovgrundlag	Retsplejelovens § 114 samt Regeringens indsats mod ungdomskriminalitet, 2009 ("Mere konsekvens, opfølgning og omsorg")
Formål	Sikre en hurtig og effektiv anbefaling af, hvilke sanktioner og indsatser, der er behov for i sager mod unge under 18 år
Handleplaner	Ingen
Snitflader	Kreds- og lokalråd
Deltagere	Kommune, Kriminalforsorgen og Anklagemyndigheden
Årlige møder	Efter behov

Ungdomskriminalitetsnævn

Emne	Behandle sager om børn og unge i alderen 10-17 år
Lovgrundlag	Retsplejelovens § 114 og Lov nr. 1705 af 27/12/2018 om bekæmpelse af ungdomskriminalitet
Formål	Forebygge ungdomskriminalitet
Handleplaner	Ingen
Snitflader	Kommunerne, Sekretariatet for ungdomskriminalitetsnævnet, Domstolene, Ungekriminalforsorgen
Deltagere	Udpeget formand (dommer), en repræsentant fra en kommune og en repræsentant fra politiet
Årlige møder	Efter behov

Slagelse Kommune – Den boligsociale helhedsplan.

Bestyrelsen

Emne:	Indsatsen i de særligt udsatte boligområder i Slagelse Kommune via Den boligsociale helhedsplan
Lovgrundlag:	Retsplejelovens § 115
Formål:	Sikre sammenhæng i politiets, kommunernes og boligselskabernes opgavevaretagelse
Snitflader:	Koordinationsgruppen
Deltagere:	Politidirektøren
Årlige møder:	2

Koordinationsgruppen

Emne:	Indsatsen i de særligt udsatte boligområder i Slagelse Kommune via Den boligsociale helhedsplan
Lovgrundlag:	Retsplejelovens § 115
Formål:	Koordinationsgruppen er det organ, hvor der sker løbende koordinering og opfølgning på de kommunale og politimæssige aktiviteter, der er en del af helhedsplanens delaftaler.
Snitflader:	Bestyrelsen, følgegrupper, Lokalråd og SSP-udvalg
Deltagere:	Afdelingsleder og relevant sektionsleder fra Lokalpolitiet samt repræsentanter fra Slagelse Kommune og områdernes boligselskaber
Årlige møder:	Minimum 4 møder årligt

Følgegrupperne

Emne:	Indsatsen i de særligt udsatte boligområder i Slagelse Kommune via Den boligsociale helhedsplan
Lovgrundlag:	Retsplejeloven § 115
Formål:	Gruppens formål er at sikre lokal forankring af helhedsplanens indsatser. Grupperne er rådgivende, koordinerende og medansvarlige for udmøntning af delaftaler og lokal implementering. Grupperne skal inddrage og delagtiggøre lokale aktører
Snitflader:	Koordinationsgruppen, § 115 listemøder
Deltagere:	Relevante medarbejdere fra Lokalpolitiet samt repræsentanter fra Slagelse Kommune, Boligselskaber og relevante lokale samarbejdspartnere
Årlige møder:	Møde hver 6. uge

Politikredsen har en lang række samarbejdsparter, som er afgørende for vores arbejde. Nedenfor er de forskellige samarbejdsrelationer, hvor samarbejdet er formaliseret i faste mødefora, beskrevet:

Beredskabskommissioner (Fælleskommunale og kommunale beredskaber)

Emne	Overordnet drøftelse af sager af beredskabsmæssig karakter
Lovgrundlag	Beredskabslovens § 9-10.
Formål	Sikre at redningsberedskaberne er i stand til at forebygge, begrænse og afhjælpe skader ved brande, ulykker og katastrofer
Handleplaner	Ingen
Snitflader	Ingen
Deltagere	Politidirektøren/Linjechefen for beredskabet, borgmestrene, beredskabsdirektører/beredskabschef og øvrige udvalgsmedlemmer
Årlige	møder 3 til 4

Beredskabsstaben (strategisk niveau)

Emne	Samarbejdet med Totalforsvaret og beredskabsregionen
Lovgrundlag	Beredskabslovens § 17
Formål	Sikre en effektiv, koordineret indsats i forbindelse med større ulykker og katastrofer
Handleplaner	Ingen
Snitflader	Beredskabsstaben (operativt niveau)
Deltagere	Politidirektøren, chefpolitiinspektøren, linjechef for beredskabet, chefen for Totalforsvarsregionen, chefen for Beredskabsstyrelsens Regionale Beredskabscenter, beredskabsdirektørerne/beredskabschefen og lederen af Regions Præhospitale Center
Årlige møder	2

Øvelsesudvalg under strategisk stab

Emne	Samarbejde med Totalforsvaret, Beredskabsstyrelsen og Region Sjælland om øvelsesvirksomhed
Lovgrundlag	Beredskabslovens § 17
Formål	Sikre en effektiv, koordineret indsats i forbindelse med øvelsesplanlægning vedrørende større ulykker og katastrofer
Handleplaner	Ingen
Snitflader	Beredskabsstaben (operativt niveau)
Deltagere	Hjemmeværnsdistriktet, Beredskabsstyrelsens Regionale Beredskabscenter og Regionens Præhospitale Center, de (fælles)kommunale beredskaber samt repræsentant fra Operativ Planlægning og Analyse/Plan
Årlige møder	Efter behov

Beredskabsstaben (operativt niveau)

Emne	Samarbejde med Totalforsvaret og beredskabsregionen
Lovgrundlag	Beredskabslovens § 17
Formål	Sikre en effektiv, koordineret indsats i forbindelse med større ulykker og katastrofer
Handleplaner	Ingen
Snitflader	Beredskabsstaben (strategisk niveau)
Deltagere	Linjechefen for beredskabet samt repræsentanter for Totalforsvarsregionen, Region Sjælland, Beredskabsstyrelsens Regionale Beredskabscenter, Beredskabsdirektører/beredskabschef og andre myndigheder og samarbejdspartnere (ad hoc)
Årlige møder	Efter behov

Koordinationsudvalg politi/hjemmeværn (operativt niveau)

Emne	Samarbejde med Totalforsvaret og politikredsen
Lovgrundlag	Beredskabslovens § 17 og samarbejdsaftalen med Totalforsvaret om bistand
Formål	Sikre en effektiv, koordineret indsats i forbindelse med større ulykker samt drøfte samarbejde om uddannelse og øvelser – herunder rekvissitionssystemet REVAPOL
Handleplaner	Ingen
Snitflader	Beredskabsstaben (operativt niveau)
Deltagere	Lederen af OPA samt repræsentanter fra Totalforsvarsregionen
Årlige møder	2 - 4

Politikredsen har en lang række samarbejdsparter, som er afgørende for vores arbejde. Nedenfor er de forskellige samarbejdsrelationer, hvor samarbejdet er formaliseret i faste mødefora, beskrevet:

Møder med Region Sjællands Sundhedsberedskabs- og Præhospitale Udvalg (SUPU)

Emne:	Samarbejde med Region Sjælland på sygehusområdet
Lovgrundlag:	Intet
Formål:	Sikre samarbejde og koordination af den præhospitale indsats på skadesteder i forbindelse med ulykker og kriminalitet
Handleplaner:	Ingen
Snitflader:	Ingen
Deltagere:	Linjechefer for beredskaberne i regionens to politikredse, lederen af politikredsenes vagtcentraler, lederen af Region Sjællands Præhospitale enhed, repræsentanter for lægevagt og sygehuse, herunder de psykiatriske samt ambulanceentreprenører, de kommunale redningsberedskaber, kommunerne og Embedslægeinstitutionen samt Beredskabsstyrelsens Regionale Center
Årlige møder:	2

Møder med psykiatrien i Region Sjælland

Emne	Indsatsen overfor psykisk syge
Lovgrundlag	Intet
Formål	Aftale/koordinere fælles forhold på områder som undvigelse, overfald og udarbejdelse af attester, herunder etablering af samarbejde mellem faste kontaktpersoner
Handleplaner	Ingen
Snitflader	Ingen
Deltagere	Chefanklageren, en advokaturchef, linjechef Beredskab og repræsentanter for psykiatrien i Region Sjælland
Årlige møder	1

Emne	Fælles Udryknings Team
Lovgrundlag	intet
Formål	Bedre Samarbejde mellem politiet og sundhedssektoren, bedre håndtering og service ved politiets kontakt med personer med psykiske lidelser, rette hjælp, professionel helhedsorienteret tilgang. Effektiv anvendelse af samfundets ressourcer.
Handleplaner	Der er nedsat en national og en intern styregruppe. Den nationale styregruppe ledes af Rigspolitiet NBA. Den interne styregruppe ledes af Politidirektøren. Projekt 89.
Snitflader	ingen
Deltagere	Øverste ledelse i politikredsen, Projektejer linjechef Beredskab, Projektleder afdelingsleder Beredskab, repræsentanter fra vagtcentral, Beredskab og Lokalpoliti samt repræsentanter fra Region Sjælland og kommunerne.
Årlige møder	nationale og interne efter behov

Møder med Styrelsen for Patientsikkerhed

Emne	Samarbejde om emner, hvor politiet har behov for lægefaglig assistance, herunder fx ligsyn og kørekortsager
Lovgrundlag	Intet
Formål	Drøftelse og koordination af samarbejdet på de områder, hvor politiet har behov for lægefaglig assistance
Handleplaner	Ingen
Snitflader	Ingen
Deltagere	Linjechefer for Beredskab og Efterforskning i Sydsjællands og Lolland-Falsters Politi, Linjechef Beredskab Midt og Vestsjællands Politi, samt repræsentanter for embedslægeinstitutionen
Årlige møder	1

Politikredsen har en lang række samarbejdsparter, som er afgørende for vores arbejde. Nedenfor er de forskellige samarbejdsrelationer, hvor samarbejdet er formaliseret i faste mødefora, beskrevet:

Møder med Fødevareregionen

Emne	Samarbejde med fødevarer- og dyreværnsområdet
Lovgrundlag	Fødevarer- og dyreværnslovgivningen
Formål	Samarbejde ved generelle problemstillinger og principielle sager på fødevarer- og dyreværnsområdet
Handleplaner	Ingen
Snitflader	Ingen
Deltagere	Specialanklager for fagområdet særlige sagsområder, afdelingslederen Lokal Efterforskning, sektionslederen Lokal Efterforskning i Næstved samt repræsentanter for Fødevareregionen
Årlige møder	1

Kontaktpersonsordning for dyreværnsorganisationerne

Emne	Samarbejde med dyreværnsorganisationerne
Lovgrundlag	Retningslinjer fra Rigspolitiet
Formål	Sikre et smidigt samarbejde og korte kommunikationsveje samt udveksling af informationer og erfaringer
Handleplaner	Ingen
Snitflader	Ingen
Deltagere	Afdelingslederen Lokal Efterforskning, sektionsleder Lokal Efterforskning i Næstved, repræsentanter fra anklagemyndigheden samt repræsentanter for Dyrenes Beskyttelse
Årlige møder	1

Offerrådgivning

Emne	Offerrådgivningen i Sydsjællands og Lolland-Falsters Politikreds
Lovgrundlag	Justitsministeriets cirkulære skrivelse 1998-1112-0086 af 25. juni 1998.
Formål	Erfaringsudveksling og videreudvikling af samarbejdet om offerrådgivning
Handleplaner	Ingen
Snitflader	Ingen
Deltagere	Offerrådgiverne samt sektionslederen i Forebyggelsessekretariatet og kredsens Konfliktråds koordinator
Årlige møder	1

Trafikrådet

Emne	Tværfagligt trafikikkerhedssamarbejde vedrørende den samlede indsats på færdselssikkerhedsområdet i politikredsen.
Lovgrundlag	Intet
Formål	At fremme den generelle trafikikkerhed med det overordnede formål at nedbringe antallet af dræbte og tilskadede i trafikken. Samarbejdet skal desuden medvirke til at skabe en tryghed blandt trafikanterne gennem koordinerede indsatser vedrørende skoleveje, "sorte pletter" og særlige kampagner mv.
Handleplaner	Ingen
Snitflader	Lokale trafikikkerhedsudvalg i kommunerne og lokalt forebyggelsesarbejde i øvrigt
Deltagere	Afdelingslederen Specialiseret Beredskab, Forebyggelsessekretariatet, repræsentanter fra kommunerne, Rådet for Sikker Trafik og Vejdirektoratet (vejcenter Sjælland)
Årlige møder	2 til 4

Møder i de lokale trafikikkerhedsudvalg

Emne	Lokale initiativer i de enkelte kommuner vedrørende trafikikkerhed, herunder skolestart m.v.
Lovgrundlag	Intet
Formål	Tværfaglig håndtering af lokale initiativer om færdselssikkerhed, herunder skoleveje, "sorte pletter", særlige kampagner m.v.
Handleplaner	Ingen
Snitflader	Lokalt forebyggelsesarbejde i øvrigt
Deltagere	Repræsentanter fra Færdselssektionen og kommunerne samt skolernes færdselskontaktlærere m.fl.
Årlige møder	Forskelligt fra kommune til kommune

Politikredsen har en lang række samarbejdsparter, som er afgørende for vores arbejde. Nedenfor er de forskellige samarbejdsrelationer, hvor samarbejdet er formaliseret i faste mødefora, beskrevet:

Møder med Rådet for Sikker Trafik

Emne	Planlægningsmøder om de landsdækkende spirituskampagner
Lovgrundlag	Intet
Formål	Tværfaglig planlægning/udformning af de landsdækkende kampagner mod spirituskørsel
Handleplaner	Ingen
Snitflader	Ingen
Deltagere	Afdelingslederen Specialiseret Beredskab, repræsentanter fra Rådet for Sikker Trafik, kommunale repræsentanter
Årlige møder	2

Illegalt arbejde

Emne	Indsatsen mod illegalt arbejde
Lovgrundlag	Rigspolitiets nationale strategi
Formål	Udarbejde lokale strategier for bekæmpelse af illegalt arbejde samt etablere lokale netværk/ kontaktpersonsordninger
Handleplaner	Ingen
Snitflader	Ingen
Deltagere	Politidirektøren, chefanklageren, linjechef efterforskning, afdelingsleder for Udlændinge Kontrol Afdelingen (UKA), faglige organisationer, SKAT, Statsforvaltning Sjælland, Styrelsen for Fastholdelse og Rekruttering, Dansk Byggeri og Arbejdstilsynet
Årlige møder	2

Møder med Toldstyrelsen

Emne	Politi- og Toldindsatser
Lovgrundlag	Rigspolitiets nationale strategi
Formål	Udarbejde lokale strategier for bekæmpelse af grænseoverskridende kriminalitet
Handleplaner	Ingen
Snitflader	Ingen
Deltagere	Politidirektøren, Chefpolitiinspektøren, linjechef for Udlændingekontrolafdelingen (UKA), afdelingsleder UKA. Derudover underdirektør, kontorchef og funktionschef for Toldstyrelsen.
Årlige møder	2

Møder med havnefogeder/lufthavnschef Lolland-Falster Airport (LFA)

Emne	Operative havnekontroller og lufthavnskontroller
Lovgrundlag	Rigspolitiets nationale strategi
Formål	Udarbejde lokale aftaler for samarbejde og give instrukser til havne-fogeder og lufthavnschef LFA
Handleplaner	Ingen
Snitflader	Ingen
Deltagere	Afdelingsleder UKA og sektionsleder UKA Kontrolsektion. Derudover havnefogeder for kredsens industri- og lystbådehavne samt lufthavnschef LFA
Årlige møder	1

Møder med arresthusene - centralt

Emne	Samarbejdet med arresthusene i politikredsen
Lovgrundlag	Intet
Formål	Drøftelse af generelle problemstillinger om arresthuspladser, kontrollerede besøg, flytning og kørsel af arrestanter
Handleplaner	Ingen
Snitflader	Til de lokale møder med arresthusene
Deltagere	Linjechefen for Efterforskning, afdelingsleder Lokal Efterforskning samt arrestinspektøren og vice-arrestinspektøren for Sjælland
Årlige møder	2

Politikredsen har en lang række samarbejdsparter, som er afgørende for vores arbejde. Nedenfor er de forskellige samarbejdsrelationer, hvor samarbejdet er formaliseret i faste mødefora, beskrevet:

Møder med Kriminalforsorgen (strategisk)

Emne	Samarbejde med kriminalforsorgen
Lovgrundlag	Intet
Formål	Drøftelse af overordnet samarbejde, Beredskab, Klientarbejde, Efterretning mv.
Handleplaner	Ingen
Snitflader	Ingen
Deltagere	Politidirektøren, Chefpolitiinspektøren, Chefanklageren, linjechef efterforskning, OPA leder, Områdedirektør for kriminalforsorgen, Områdechef for klientsagsbehandlings-enheden, Områdechef for sikkerhedsenheden, Institutionschef L&F, Institutionschef Storstrøms Fængsel, OPA leder.
Årlige møder	4

Møder med Kriminalforsorgen (operativ/administrativt)

Emne	Samarbejde med Storstrømmes Fængsel
Lovgrundlag	Intet
Formål	Drøftelse af generelle problemstillinger om samarbejde, transport, indsatte, sikkerhed mv.
Handleplaner	Ingen
Snitflader	Ingen
Deltagere	Linjechef Efterforskning, OPA leder, ad hoc leder Personfarlig og leder lokal efterforskning.
Årlige møder	4

Møder med Kriminalforsorgen, retterne og de beneficerede advokater

Emne	Drøftelse af generelle problemstillinger.
Lovgrundlag	Intet
Formål	Drøftelse af generelle problemstillinger om samfundstjeneste, tilsyn mv
Handleplaner	Ingen
Snitflader	Ingen
Deltagere	Chefanklageren, retspræsidenterne, repræsentant for de beneficerede advokater og repræsentanter for Kriminalforsorgen..
Årlige møder	4

Møder med SKAT

Emne	Samarbejdet med SKAT
Lovgrundlag	Samarbejdsaftale
Formål	Styrke samarbejdet og den fælles udnyttelse af de deltagende myndigheders kompetencer om bekæmpelse af økonomisk kriminalitet
Handleplaner	Ingen
Snitflader	Ingen
Deltagere	Ledelsesrepræsentanter fra politi og SKAT
Årlige møder	1

Møder med SKAT/Pantefogeder

Emne	Samarbejde med Pantefogeder
Lovgrundlag	Intet
Formål	Styrket samarbejde
Handleplaner	Ingen
Snitfalder	Al Capone samarbejdet.
Deltagere	OPA leder, EAE leder, leder af pantefogedkontor Øst og 1 pantefoged.
Årlige møder	4

Politikredsen har en lang række samarbejdsparter, som er afgørende for vores arbejde. Nedenfor er de forskellige samarbejdsrelationer, hvor samarbejdet er formaliseret i faste mødefora, beskrevet:

Møder med banker, pengeinstitutter og Postdanmark

Emne	Samarbejde med disse virksomheder i politikredsen
Lovgrundlag	Intet
Formål	Drøftelse af generelle forhold og problemstillinger
Handleplaner	Ingen
Snitflader	Finanstilsynets overordnede møder med politiet
Deltagere	Linjeforleder for efterforskning, afdelingslederen i personfarlig kriminalitet og afdelingsleder Lokal Efterforskning
Årlige møder	1 og/eller efter behov

Møde med Retterne (overordnet)

Emne	Samarbejde om overordnede og generelle forhold, herunder berammelser, udsættelsesforretninger m.v.
Lovgrundlag	Intet
Formål	Drøftelse og koordination af samarbejdet med retterne
Handleplaner	Ingen
Snitflader	Møde med retterne (sagsbehandlerniveau)
Deltagere	Chefanklageren, advokaturcheferne, en repræsentant fra anklagemyndighedens sekretariat samt retspræsidenterne og retternes sekretariatschefer
Årlige møder	1

Møder med pressen

Emne	Politiets samarbejde med pressen
Lovgrundlag	Regler om tavshedspligt og politikredsens pressepolitik
Formål	Sikre et smidigt og velfungerende samarbejde med pressen
Handleplaner	Ingen
Snitflader	Ingen
Deltagere	Politidirektøren, chefpolitiinspektøren, chefanklageren, stabschefen, linjeforlederen for efterforskningen, sekretariatschefen, pressemedarbejderen fra ledelsessekretariatet og repræsentanter fra pressen
Årlige møder	1

Storebælt

Emne	Kontaktgruppe (styregruppe)
Lovgrundlag	Anlægslov
Formål	Sikre en effektiv koordineret indsats i forbindelse med ulykker og katastrofer og herunder styrke samarbejdet og den fælles udnyttelse af de deltagende myndigheders kompetencer.
Handleplaner	Plansæt
Snitflader	Øvrige sektoransvarlige myndigheder og interessenter – herunder ejere
Deltagere	Linjeforleder beredskab fra Sydsjællands og Lolland-Falsters Politi (formandskab) og Fyns Politi, ledere fra Operativ Planlægning Analyse, leder af vagtcentral, Beredskabsstyrelsen, DSB, Slagelse Brand og Redning, Nyborg Redningsberedskab, Banedanmark, Region Syddanmark, Regions Sjælland og Storebælt a/s
Årlige møder	4 samt et seminar

Møder med Storebælt

Emne	Samarbejde om sikkerhed og sikring af digitale medier (film, billeder) fra Storebælt til straffesager på landsplan.
Lovgrundlag	retsplejeloven Edition
Formål	at sikre, at alle kredse i Danmark via EAE SSJÆ kan få det digitale materiale, som de skal bruge til straffesagsbehandling, samt sikre at politiet altid overholder lovkrav i relation til indhentelsen (legalitetsport).
Handleplaner	Ingen
Snitflader	Ingen
Deltagere	OPA leder, EAE leder, chefen for Storebælts betalingsanlæg.
Årlige møder	2

Politikredsen har en lang række samarbejdsparter, som er afgørende for vores arbejde. Nedenfor er de forskellige samarbejdsrelationer, hvor samarbejdet er formaliseret i faste mødefora, beskrevet:

Femern

Emne	Styregruppe – samarbejde med øvrige sektoransvarlige myndigheder på dansk og tysk side samt bygherre
Lovgrundlag	Statskontrakt
Formål	Sikre en effektiv koordineret indsats i forbindelse med ulykker og katastrofer og herunder at styrke samarbejdet og den fælles udnyttelse af de deltagende myndigheders kompetencer før, under og i forbindelse med driftsfasen.
Handleplaner	Plansæt
Snitflader	Øvrige sektoransvarlige myndigheder og interessenter, herunder ejere
Deltagere	Ledere fra Operativ Planlægning og Analyse i politikredsen, Lolland Falster Brandvæsen, Region Sjælland, Beredskabsstyrelsen, Femern a/s samt tilsvarende tyske myndigheder
Årlige møder	Efter behov

Storstrøm

Emne	Følgegruppe
Lovgrundlag	Anlægslov
Formål	Myndighedskoordination vedrørende anlæg og drift af den nye Storstrømsbro.
Snitflader	Øvrige sektoransvarlige myndigheder og interessenter.
Deltagere	Vejdirektoratet, Linjeforstanderen for Beredskabet fra Sydsjællands- og Lolland-Falsters Politi, Slots- og Kulturstyrelsen, Region Sjælland, Guldborgsund kommune, Trafik- og Byggestyrelsen, Vordingborg kommune, Kystdirektoratet, Banedanmark, Søfartsstyrelsen, Miljøstyrelsen, Lolland Kommune og Arbejdstilsynet.
Årlig møder	2