

2021/22



Årsberetning 2021

Samarbejdsplan 2022

Årsberetning 2021 og samarbejdsplan 2022

Politikredsen skal i henhold til retsplejeloven hvert år afgive en skriftlig redegørelse til Kredsrådet vedrørende vores virksomhed i politikredsen i det forløbne år – en årsberetning.

Endvidere skal vi udarbejde en plan for samarbejdet mellem politikredsen og kommunerne, andre offentlige myndigheder, interesseorganisationer, foreninger m.v. i politikredsen. Samarbejdsplanen skal forud for offentliggørelse drøftes i Kredsrådet.

Dette er en samlet redegørelse, som indeholder politikredsens årsberetning for 2021 og samarbejdsplan for 2022.

Redegørelsen er bygget op omkring en indledende beskrivelse af vores kerneopgaver og organisation, hvor der bl.a. er fokus på vores mange forskellige samarbejdsrelationer til kommunerne, retterne, Kriminalforsorgen, Toldstyrelsen, Skattestyrelsen, Hjemmeværnet, den frivillige offerrådgivning m.fl. Som supplement hertil findes i redegørelsens afsnit V en samlet oversigt over politikredsens mange samarbejdsparter og organiseringen af samarbejdet.

Afsnit II indeholder hovedtal for året ift. anmeldelser, sigtelser, responstid og resultaterne for sagsbehandlingen.

Afsnit III indeholder en udførlig redegørelsen for kredsens arbejde med det borgerne nære politi og forebyggelsesindsatsen i form af Årsrapporten fra Lokalpolitiet og afsnit IV indsatsen ift. den komplicerede og organiserede kriminalitet samt grænseindsatsen. Endelig findes i afsnit V en samlet oversigt over de mange samarbejdsfora, som kredsens deltager i.



Indledning	2
Forord	4
I. Kerneopgaverne og organisationen	6
II. 2021 i hovedtal	13
III. Borgernært politi og forebyggelse	18
III.a. Borgernært politi	18
III.b. Operativ forebyggelse	24
III.c. SUB-indsatsen.....	26
III.d. Ungdomskriminalitet	28
III.e. Sårbare borgere	34
III.f. SVÆV	37
III.g. Konfliktråd	40
III.h. Perspektivering	42
IV. Organiseret kriminalitet og grænseindsatsen	43
V. Centrale samarbejdsfora	47



2021 var det første år i den politiske flerårsaftale for politiets og anklagemyndighedens økonomi 2021-2023. Aftalen, der indebærer en udvidelse af politistyrken, skal flytte mere politi tættere på borgerne og samtidig styrke indsatsen mod kompleks kriminalitet gennem fire pejlemærker for politiets og anklagemyndighedens udvikling i aftaleperioden:

- Et mere borgernært politi
- Styrket straffesagsbehandling og efterforskning af kompleks kriminalitet
- Styringsreform – reform af rigspolitiet.
- Modernisering af politiets IT

Lokalt indebærer aftalen bl.a. etablering af nye nærpolitistationer i Slagelse og Sorø kommuner, indførelse af politigarantier, som stiller krav til vores service til borgerne ved anmeldelse af indbrud i private hjem, vold, voldtægt og ved anmeldelser om narkotikasalg ved skoler samt en styrkelse af vores arbejde med og sikre hjælp til ofre for vold i nære relationer, voldtægt, stalking og æresrelaterede forbrydelser.

I 2021 har politikredsen åbnet en lille ny nærpolitistation i Dianalund. Stationen er fast bemandedet med to lokalbetjente, som er dedikeret det tryghedsskabende og forebyggende politiarbejde i den nordlige del af Sorø kommune. Medarbejderne står endvidere for en fast ugentlig åbningstid på 2 timer. Samtidig er den eksisterende nærpolitistation på rådhuset i Sorø blevet udvidet, så antallet af lokalbetjente på stationen kan udvides fra to til fem. Åbningstiden er udvidet fra 4 til 19 timer ugentligt, og dermed følger stationens åbningstider den kommunale borgerservice, som stationen deler lokaler med. Ombygningen af ekspeditionsområdet er på plads ved årets udgang og i løbet af de første måneder af 2022 tilføres der tre ekstra lokalbetjente til stationen.

I 2022 etableres yderligere en ny nærstation. Det sker med en nærstation i tilknytning til Motalavej i Korsør, som bemandes med 1 leder og 10 lokalbetjente. Også her vil den ugentlige åbningstid blive 19 timer om ugen. Nærstationen skal være udgangspunkt for en løbende indsats mod utryghedsskabende adfærd med fokus på de udsatte boligområder i Slagelse kommune.

Ud over etableringen af de nye nærstationer har politikredsen i 2021 udbygget lokalpolitiet med omorganisering og tilførsel af flere medarbejdere til den operative forebyggelse. Operativ forebyggelse står for målrettet, opsøgende arbejde på gaden med særligt fokus på utryghedsskabende adfærd. Hidtil har operativ forebyggelse bestået af en kredsdekkende enhed i Næstved med 6 medarbejdere, som har bistået lokalbetjentene i hele politikredsen i forbindelse med særlige indsatser. Der er i 2021 etableret en ny enhed i Nykøbing med 5 medarbejdere, mens enheden i Næstved er normeret med 5 medarbejdere. Dermed findes operativ forebyggelse i såvel Midt som Syd. Når nærstationen i Korsør er etableret, skal den også arbejde med operative forebyggelse i Nord.

Den 1. november 2021 har politikredsen i lighed med landets øvrige politikredse indført politigarantier. Politigarantierne indeholder nogle minimumskrav til, hvad borgerne kan forvente af politiet, når borgerne anmelder indbrud i beboelse, vold, voldtægt eller narkotikasalg ved skoler og andre uddannelsesinstitutioner. Minimumskravene omfatter f.eks. politiets udrykning, optagelse af spor og vejledning til forurettede. Politikredsen har udarbejdet interne forskrifter for behandlingen af disse anmeldelser samt vejledning til borgerne om indholdet af garantierne. Når borgerne anmelder sager omfattet af politigarantierne, modtager de en vejledning og de opfordres til at rette henvendelse til politikredsen, hvis garantien ikke bliver opfyldt eller de i øvrigt har forslag til, hvordan vores service kan blive bedre. Der er endvidere indgået aftaler om løbende opfølgning på oplysninger om narkotikasalg på skoler og uddannelsesinstitutioner i politikredsen.



I løbet af efteråret har politikredsen etableret en ny enhed, som benævnes Specialiseret Offerenhed. Enheden består af tre medarbejdere, hvoraf de to er civil ansatte, den ene socialrådgiver den anden psykolog. Offerenheden er en del af Lokalpolitiets Forebyggelsessekretariat. Med etablering af enheden har politikredsen valgt samtidig af lokalisere Forebyggelsessekretariatet sammen med den centrale efterforskningssektion, Personfarlig Kriminalitet, på stationen i Vordingborg. Dermed er offerenheden tæt på efterforskningen af de alvorligste sædelighedssager, hvor de kan bistå med vejledning og støtte til ofrene. Enheden skal således arbejde med ofre i konkrete sager, men skal også stå for udbredelse af traumeinformeret praksis i hele politikredsen. Viden om ofres reaktioner på overgreb er vigtigt for såvel efterforskningen som for ofrets oplevelse af kontakten med politiet. Endelig skal enheden opbygge et bredt netværk af myndigheder og organisationer, som kan bistå ofre for vold i nære relationer, voldtægt, stalking, æresrelaterede forbrydelser mv. Dermed kan enheden smidigt henvise ofre til relevant hjælp i forhold til ofrets situation.

Med flerårsaftalen følger også ambitiøse mål for politiets og anklagemyndighedens sagsbehandling. Det omfatter dels målsætninger for antallet af sager, der beror på sagsbehandling i såvel politiet som i anklagemyndigheden, dels alderen på sagerne. Politikredsen har gennem flere år arbejdet målrettet med driftsstyring med henblik på at nå til en naturlig, sund sagsbeholdning, hvor der er balance mellem antallet af sager og de ressourcer, der er afsat til sagsbehandlingen. Vi er der ikke helt endnu, men kredsen lever op til de fleste af de målsætninger, der er sat i forbindelse med flerårsaftalens målsætninger for politiets og anklagemyndighedens sagsbehandling.

Ud over arbejdet med implementeringen af flerårsaftalens initiativer har 2021 i lighed med 2020 været præget af de udfordringer, som samfundet som sådan har i forbindelse med håndteringen af COVID-19. Såvel i forhold til politiets opgaver med grænsekontrol og kontrol med overholdelsen af restriktionerne som i forhold til håndteringen af smittefaren på vores arbejdspladser, er vi kommet fint igennem året. Men som alle andre har vi selvfølgelig en forhåbning om, at vi snart kan koncentrere os fuldt ud om vores sædvanlige opgaver og uden at skulle tage særlige forholdsregler.

Lene Frank
Politidirektør



I. kerneopgaverne og organisationen

Politiets og anklagemyndighedens kerneopgaver

Forebyggelse

Politiet skal forebygge strafbare forhold, forstyrrelse af den offentlige fred og orden samt farer for enkeltpersoner og den offentlige sikkerhed, herunder radikaliserings og terror.

Politiet ser det som sin fornemste opgave at handle, før det går galt. Effektiv forebyggelse er en opgave, som politiet ofte kun kan løse i samarbejde med andre offentlige og private aktører, herunder borgere og virksomheder, og som forudsætter et længerevarende engagement.

Afværge farer

Politiet skal afværge farer for forstyrrelse af den offentlige fred og orden samt farer for enkeltpersoner og den offentlige sikkerhed. Politiet skal kunne træde til og afværge faren og yde borgerne bistand. Borgerne skal føle, at politiet er der, når de har brug for det. Det er en opgave, som bl.a. kræver et velfungerende og fleksibelt beredskab, der kan reagere hurtigt. Politiet har endvidere det koordinerende ansvar i den nationale krisestyringsorganisation.

Efterforskning og sagsbehandling

Politiet skal bringe strafbar virksomhed til ophør samt efterforske og forfølge strafbare forhold.

Politiet skal følge op og være konsekvente, så der sikres en hurtig og korrekt efterforskning. Denne opgave er en helt central del af straffesagskæden og dermed et omdrejningspunkt for retshåndhævelsen i Danmark.

For borgeren – offer eller sigtet/tiltalt – er det underordnet om sagsbehandlingen foregår hos politiet, anklagemyndigheden, domstolene eller kriminalforsorgen. Derfor er retshåndhævelsen på tværs af straffesagskæden et fokusområde for hele justitsministeriets koncern og herunder politiet.

Udføre kontrol og tilsyn

Politiet har en række kontrol-, tilsyns- og myndighedsopgaver, som følger af lovgivningen eller i øvrigt har naturlig tilknytning til politiets virksomhed. Politiet er en samarbejdende myndighed, der tager et medansvar for at sikre, at andre dele af samfundet kan fungere til gavn for borgere og virksomheder i Danmark.

Forfølge forbrydelser

Anklagemyndighedens opgave er sammen med politiet at forfølge forbrydelser efter reglerne i retsplejeloven.

De overordnede målsætninger for denne opgave er beskrevet i retsplejelovens § 96, stk. 2. Her står det, at anklagemyndigheden skal fremme enhver sag med den hurtighed, som sagens beskaffenhed tillader. Derved skal anklagemyndigheden påse, at de straffskyldige drages til ansvar. Den skal også sikre, at uskyldige ikke bliver retsforfulgt.

Anklagemyndigheden skal være opmærksom på, at alle borgere, der har været udsat for en forbrydelse, skal mødes med hensyntagen og forståelse, og sagerne skal behandles med objektivitet, uafhængigt og integritet med fokus på kvalitet og effektivitet.



I. kerneopgaverne og organisationen

Politikredsens organisering af opgaveløsningen

Lokalpolitiet

Lokalpolitiet er organiseret med et centralt placeret forebyggelsessekretariat i Vordingborg og har herudover sektioner i Slagelse, Næstved, Vordingborg, Nykøbing F. og Nakskov. Lokalpolitiet har faste medarbejdere tilknyttet i Sorø, Dianalund, Korsør og Haslev (Faxe Kommune). Dermed er lokalpolitiet repræsenteret i alle kredsens kommuner.

Lokalpolitiet er omdrejningspunktet for forebyggelsesarbejdet og politikredsens samarbejde med kommunerne, hvor de centrale samarbejdsorganer er Lokalrådene. Her mødes lokalpolitiet med repræsentanter fra de respektive kommuner, ligesom andre relevante samarbejdsparter fra det øvrige lokalsamfund inddrages ved drøftelser af konkrete emner af fælles interesse. Lokalrådene sammensættes på den måde, som man lokalt finder mest hensigtsmæssig.

Lokale kriminalitetsproblemer håndteres i fx SSP-regi (samarbejde mellem Skole, Sociale myndigheder og Politi) eller PSP-regi (samarbejde mellem Psykiatri, Sociale myndigheder og Politi). Lokalpolitiet er tovholder på behandling af sager, der skal i Ungdomskriminalitetsnævnet.

Lokalpolitiet arbejder endvidere med generelle tryghedsskabende initiativer. Det drejer sig om initiativer, som øger politiets synlighed, f.eks. cykelpatroljering samt indsættelse af den mobile politistation

Lokalpolitiet arbejder målrettet med det borgernære politi, hvor Lokalpolitikets kontakttjeneste har skabt kontaktflader til lokalråd, borgerforeninger og Tryghedsambassadører bredt i politikredsens lokalområder. Der arbejdes kontinuerligt med at skabe og vedligeholde personlige relationer bredt ude i lokalsamfundene, som kan anvendes til at indsamle relevant viden og til at sikre, at lokalsamfundene føler, at de har et nærværende politi, som kan indgå i drøftelser af de lokale bekymringer.

Lokalpolitiet arbejder med individuelle tryghedsskabende initiativer, hvor der er fokus på ofre for kriminalitet og utryghedsskabende adfærd. Det kan fx være borgere, som føler sig utrygge eller generet i eget hjem pga. naboer, larm eller chikane.

I oktober 2021 etablerede politikredsen en tværfaglig Specialiseret Enhed. Etableringen af Specialiseret Enhed er et led i politiet- og anklagemyndighedens seneste flerårsaftale, der sætter fokus på en styrket indsats mod Stalking, Vold i nære relationer, Æresrelaterede forbrydelser og Voldtægt; også benævnt SVÆV-sager. Specialiseret Enhed skal bl.a. være med til at udbrede en traumeinformeret praksis i politiet, herunder viden om og forståelse for typiske traumereaktioner hos ofre, som har været udsat for alvorlig kriminalitet. Ligeledes skal Specialiseret Enhed være vidensbank for inddragelse af eksterne samarbejdsparter og hjælpeorganisationer til støtte for ofrene.

SVÆV-sager er en kategori af sager, som er kendetegnet ved at der ofte er en relation mellem offeret og gerningspersonen, og der er ofte tale om komplekse sager, hvor det har afgørende betydning, at politiet har viden om traumereaktioner og har den rette viden og kompetencer til en ordentlig og professionel håndtering af såvel efterforskning, som af ofrene og de pårørende.

Lokalpolitiet har ansvaret for kredsens indsats i de særligt belastede boligområder og de boligområder, som er i risiko for at udvikle sig til et særligt udsat boligområde. Denne indsats har fokus på SSP-samarbejdet samt synlighed og relationskabelse i områderne, og den foregår i et tæt samarbejde med de respektive kommuner, boligforeninger og beboerne i områderne.



I. kerneopgaverne og organisationen

Lokalpolitiet har et tæt samarbejde med Kriminalforsorgen, som også deltager i lokalrådsmøderne og i et møde i Kredsrådet mindst en gang om året.

Lokalpolitiet deltager i borgermøder, hvor aktuelle problemstillinger drøftes med borgerne, og lokalpolitiet har bl.a. stort fokus på udbredelse af nabohjælp til forebyggelse af indbrud i privat beboelse.

Af øvrige samarbejdspartnere kan nævnes Natteravnene, hvor ordningen er udbredt til alle kommuner i politikredsen, og i nogle kommuner er der endda flere natteravnsordninger. Derudover arbejder lokalpolitiet sammen med krisecentre, misbrugscentre, væresteder, Offerrådgivningen, restauratører, handelsstandsforeninger, opholdssteder m.fl.

Lokalpolitiet har iværksat et co-creation initiativ – NæverZone – Nul narko i Næstved, der giver gode anvisninger på, hvordan man kan tilgå arbejdet og udfordringerne med synlig og utryghedsskabende handel med stoffer. I NæverZone-initiativet samarbejder politiet med en bred palette af aktører for sammen at forebygge unges brug af stoffer i nattelivet i Næstved. I regi af projektet har der tidligere været afholdt en række tiltag, herunder uddannelse af personale i nattelivet og 0-tolerance weekender, og aktuelt arbejdes der på afvikling af oplæg på ungdomsuddannelser afholdt af unge.

Lokal Efterforskning

Afdelingen Lokal Efterforskning har ansvaret for efterforskning af den kriminalitet, som er knyttet til lokalområderne som f.eks. vold og anden personfarlig kriminalitet, indbrud, tyveri og hærværk.

Her er typisk tale om kriminalitet, hvor gerningsmanden er fysisk til stede på gerningsstedet (og ikke f.eks. it-kriminalitet), og hvor der også er en formodning om, at gerningsmanden bor eller på anden måde er knyttet til lokalområdet.

Lokal Efterforskning har sektioner i Slagelse, Næstved, Vordingborg, Nykøbing F. og Nakskov og udgør dermed sammen med lokalpolitiet den faste polititjening i de respektive lokalområder.

Lokal Efterforskning har mange forskellige samarbejdsparter bl.a. afhængig af de konkrete sager, der efterforskes, men generelt har Lokal Efterforskning et tæt samarbejde med retterne og arresterne.

Central Efterforskning

Den Centrale Efterforskning er opdelt i tre sektioner og har ansvaret for efterforskningen af de komplicerede, organiserede og ressourcetunge straffesager.

Sektionen for Personfarlig Kriminalitet behandler primært sager vedrørende drab, grove voldssager, voldtægt, røverier, overgreb mod børn, brandsager og anden grov personfarlig kriminalitet. Sektionen har endvidere ansvaret for gennemførelse af videoafhøringer af børn. I sidste halvdel af 2021 blev der i politikredsen etableret et specialiseret team af bestående af en psykolog, en socialrådgiver og en politi-ansat. Det specialiserede team er forankret under lokalpolitiet og fysisk placeret i samme bygning som personfarlig kriminalitet, hvor der er en tæt daglig sparring og samarbejde afdelingerne imellem. Alt med henblik på at styrke politiets samlede indsats ift. ofre i sager om stalking, vold i nære relationer, æresrelaterede forbrydelser og voldtægt (SVÆV-sager).

Sektionen for Organiseret Kriminalitet behandler primært sager vedrørende organiseret kriminalitet som rocker-bandekriminalitet, og som udføres af rocker/bandedmiljøet, herunder drab, drabsforsøg, grov vold, sager om økonomisk afpresning, narkokriminalitet, smuglerier med mere.



I. kerneopgaverne og organisationen

Sektionen for Økonomisk Kriminalitet behandler alle anmeldelser vedrørende økonomisk kriminalitet.

Central Efterforskning har et tæt samarbejde med politikredsens anklagemyndighed, statsadvokaten, Rigspolitiets afdelinger, National enhed for Særlig Kriminalitet (NSK) og de øvrige politikredse samt relevante eksterne samarbejdspartnere som eksempelvis kommunerne, Regionen (særlig retspsykiatrien), Børnehus Sjælland, Skattestyrelsen, Kriminalforsorgen, Styrelsen for Patientsikkerhed, Retsmedicinsk Institut med flere.

Da kriminaliteten i en del sager ikke blot sker inden for egen politikreds, men også i stigende grad på tværs af såvel politikredsgrænser som landegrænser, er det nødvendigt med et internationalt samarbejde, der primært sker gennem Rigspolitiet og Europol.

Udlændingekontrolafdelingen

Udlændingekontrolafdelingen (UKA) er organiseret med en kontrolsektion, og en efterforskningssektion.

Kontrolsektionen forestår kontrolindsatsen jf. Schengen-aftalen i Rødbyhavn og Gedser, samt i kredsens havne og Lolland-Falster Airport.

Sagsbehandlingen indbefatter bl.a. områder som illegalt ophold, asylregistrering og sager om menneskesmugling. Afdelingen forestår desuden den tværsektorielle myndighedsindsats omkring ulovligt arbejde.

Siden januar 2016 er der indført midlertidig grænsekontrol. Det indebærer, at Udlændingekontrolafdelingen har bistand fra Hjemmeværnet og forsvaret til at udføre kontrollen. Herudover indgår et betydeligt antal politikadetter i arbejdet i kontrolsektionen.

Ud over kontrolsektionen råder UKA over en efterforskningssektion. Sektionen har et tæt samarbejde med politikredsens efterforsknings- og analyseenhed samt National enhed for Særlig Kriminalitet (NSK), og efterforsker primært mod omrejsende kriminelle grupperinger.

Beredskabet

Beredskabet i Sydsjællands og Lolland-Falsters Politi kører ud fra Slagelse, Næstved og Nykøbing F. Beredskabet består af kredsens Hunde- og Færdselsafdeling, som kører ud fra Vordingborg.

Der er etableret opholds- og sagsbehandlingsfaciliteter for beredskabspatruljerne på nærpolitistationerne i Sorø, Dianalund, Haslev, Maribo og Rødbyhavn, så patruljerne – ud over politistationerne i Slagelse, Næstved, Vordingborg, Nykøbing F. og Nakskov – har mulighed for at forblive i et geografisk område i længere tid ad gangen i stedet for at patruljerne flere gange i løbet af en vagt skal søge mod en af de større politistationer.

Beredskabets primære opgave er døgnet rundt at kunne respondere på borgernes henvendelser om umiddelbar bistand fra politiet.

En væsentlig del af beredskabet er politikredsens vagtcentral, som disponerer og prioriterer politikredsens samlede beredskab. Vagtcentralen har et tæt samarbejde med 1-1-2-alarmcentralen samt 1-1-4-servicecentret, som er borgernes primære indgang til politiet. Herfra visiteres de hastende opgaver videre til Vagtcentralen.

I tilfælde af større eller meget alvorlige hændelser kan der i regi af vagtcentralen etableres en kommandostation (KSN). Herfra styrer politiet den koordinerende le-



I. kerneopgaverne og organisationen

delse af hændelsen. Såfremt hændelsen er af sådan en karakter, at der er flere myndigheder indblandet, kan der på politistationen i Næstved etableres en lokale beredskabsstab (LBS), hvor de involverede myndigheder samles for at samordne og koordinere indsatsen på såvel operativt som strategisk niveau.

Beredskabet har af naturlige årsager en meget bred berøringsflade i forhold til samarbejdspartnere. En af beredskabets primære samarbejdspartnere er Region Sjælland, som står for den præhospitale indsats, og er ansvarlig for prioritering og disponering af ambulancer i politikredsen samt psykiatrisk udrykningstjeneste. Der foretages flere gange dagligt en tæt koordinering mellem politi og Region Sjælland i forhold til vagtcentralen og i forhold til de kørende patruljer i politikredsen.

Også det kommunale og de fælleskommunale beredskaber udgør vigtige samarbejdspartnere både i forhold til akutte hændelser som f.eks. brand og færdselsuheld som ved udarbejdelse af planer f.eks. for håndtering af større ulykker.

Nogle brande og ulykker kan være af et sådant omfang, at også Beredskabsstyrelsen må bidrage til den samlede opgaveløsning. Beredskabscentret i Næstved er derfor også en væsentlig samarbejdspartner.

I forbindelse med ressourcekrævende opgaver som f.eks. observation i et afspærret område, færdselsregulering ved større arrangementer som markeder og cykeløb er Hjemmeværnet en væsentlig ressource og samarbejdspartner for politikredsen.

Operativ Planlægning og Analyse (OPA) - Efterretning og Analyseenhed (EAE)
OPA og EAE er en vigtig stabsfunktion til politisøjlen.

OPA varetager mange forskelligartede planlægningsopgaver forud for større varslede hændelser. Alle politikredsens forskellige planer er forankret i OPA, hvor de udarbejdes, tilpasses og ajourføres, herunder også plansæt til håndtering af store uvarslede hændelser.

Herudover varetager OPA en lang række opgaver i forhold til bl.a. beredskabsuddannelser og øvelser, eksterne samarbejde med øvrige beredskabsmyndigheder og samarbejdspartner samt yderligere en lang række sikkerhedsopgaver.

EAE varetager en lang række opgaver i forhold til efterretnings- og analysevirksomhed fra udarbejdelse af patruljeoplæg og analyser til daglig brug i Beredskabet til mere omfangsrige kriminalitetsanalyser til brug i efterforskningen af den alvorlige, grænseoverskridende og organiserede kriminalitet.

EAE indgår i Al Capone samarbejdet, som blev etableret ved Bandepakke III. Samarbejdet er mellem Politi, kommuner, Skat, Gældstyrelsen m.fl., og skal sikre et stærkt samarbejde i at håndtere konkrete sager, hvor rockere og bandemedlemmer uberettiget modtager offentlige ydelser eller har forfalden gæld til det offentlige.



I. kerneopgaverne og organisationen

Anklagemyndigheden

Anklagemyndigheden i politikredsen er organiseret i tre advokaturer samt et sekretariat, der har ansvaret for de administrative opgaver forbundet med arbejdet i øvrigt.

Advokaturen for Almene Sager behandler sager fra kredsens lokalstationer.

Advokaturen for Specielle Sager behandler særlovssager samt de større sager, der efterforskes ved kredsens efterforskningsafdelinger.

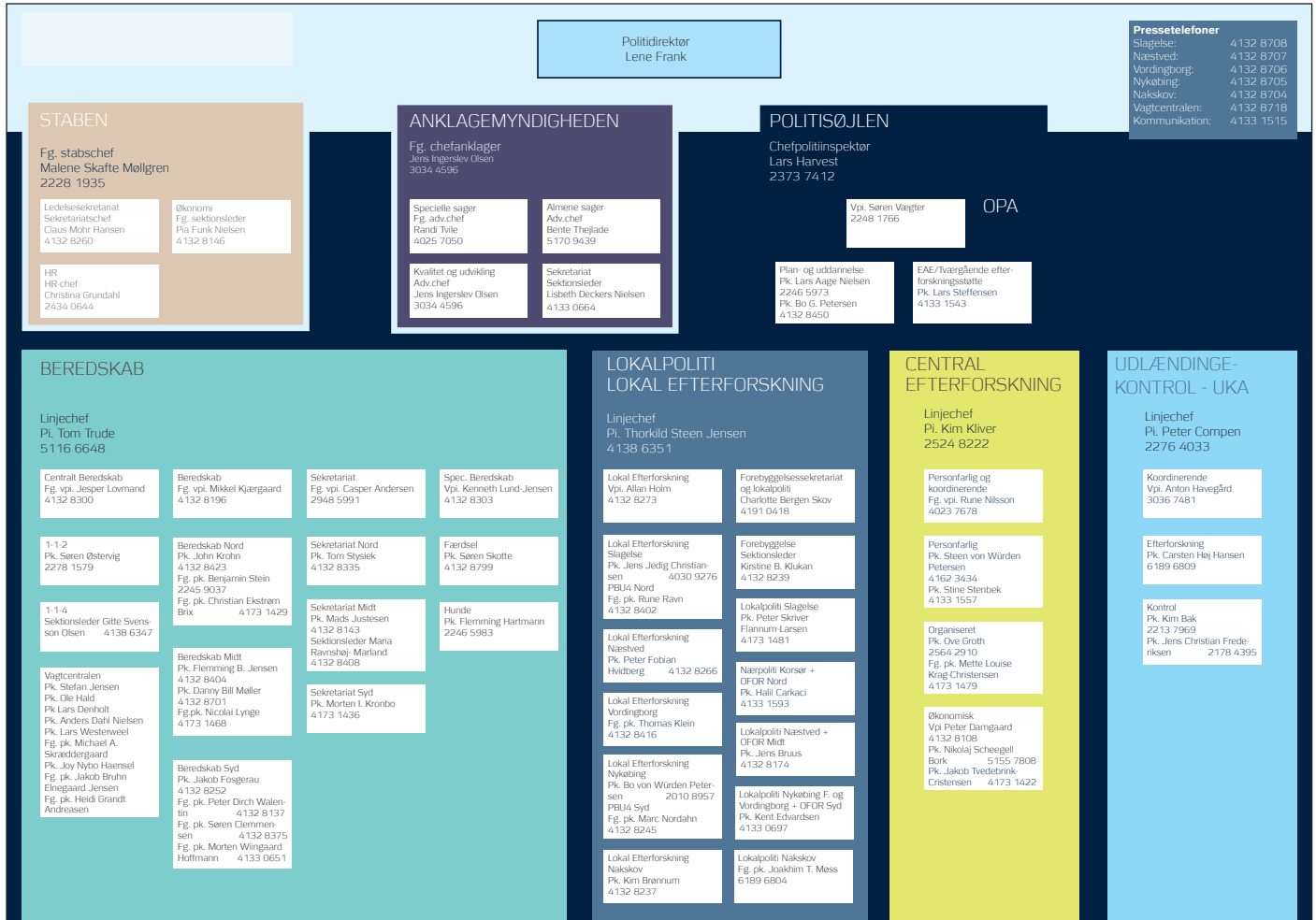
Advokaturen for Kvalitet og Legalitet er ansvarlig for kvalitetssikring og legalitetskontrol i kredsens.

Anklagemyndigheden fører straffesager ved to retter; Retten i Næstved og Retten i Nykøbing Falster.



I. kerneopgaverne og organisationen

Politikredsen er organiseret således:



II. 2021 i hovedtal

Anmeldelser

Kriminalitetsudviklingen - målt på antallet af anmeldte overtrædelser af straffeloven - har fortsat udviklet sig positivt fra 2020 til 2021. Udviklingen er en fortsættelse af en generel faldende tendens, men er formentlig også i 2021 i lighed med 2020 hjulpet på vej af situationen under coronakrisen.

Kommune	2018	2019	2020	2021
Faxe	1.283	1.271	1.275	934
Slagelse	4.519	5.496	3.814	3.180
Sorø	1.359	1.192	1.084	911
Lolland	2.947	3.030	2.143	1.710
Næstved	3.627	3.564	3.208	2.531
Guldborgsund	3.242	3.897	2.927	2.222
Vordingborg	1.960	1.859	1.724	1.542
Øvrige	1.334	1000	602	968
I alt	20.271	21.309	16.777	13.998

Kilde: Qlik View, Kriminalitet.qvw. Straffeloven. Data trukket 03-02-2022. Det bemærkes, at data ikke er "låst", og dermed alene indeholder de anmeldere om overtrædelser af straffeloven begået i 2021 (minus færdselslov og øvrige områder), som er modtaget og opdateret på tidspunktet for datatrækket. Anmeldelsestallet særligt for 2021 vil således stige i takt med, at flere anmeldelser modtages og opdateres. Til illustration kan det oplyses, at anmeldelsestallet for 2020 blev opgjort til 15.957 i årsberetningen for 2020. Tallet udgør nu 16.777.

Anmeldelsestallene fordeler sig således på sagsområder. Anmeldelsestallene for indbrud og tyveri er fortsat faldende i 2021. Kriminalitetsbilledet i 2021 er således formentlig som i 2020 påvirket af coronarestriktionerne, hvor aktiviteten i samfundet er reduceret og hvor borgerne i større omfang har opholdt sig på bopælen. Det indebærer færre tyverier i det offentlige rum, færre indbrud i beboelse og mindre vold i tilknytning til nattelivet.

Sagsområde	2018	2019	2020	2021
Drab, brand mv.	284	241	190	162
Indbrud	3.762	3.325	2.660	1.911
Narkotika og smugling	82	120	97	71
Røveri	80	95	94	63
Sædelighed	501	509	591	557
Tyveri	5.805	6.027	4.442	3.804
Vold	1.796	1.934	1.741	1.545
Økonomisk kriminalitet	2.984	3.504	2.287	2.014
Øvrig straffelov, herunder brugstyveri	4.944	5.554	4.675	3.871
I alt	20.238	21.309	16.777	13.998

Kilde: Qlik View, Kriminalitet.qvw. Straffeloven. Sagsområder. Data trukket 03-02-2022. Det bemærkes, at data ikke er "låst", og dermed alene indeholder de anmeldere om overtrædelser af straffeloven begået i 2020, som er modtaget og opdateret på tidspunktet for datatrækket. Anmeldelsestallet særligt for 2021 vil således stige i takt med, at flere anmeldelser modtages og opdateres. Til illustration kan det oplyses, at anmeldelsestallet for 2020 blev opgjort til 15.957 i årsberetningen for 2021. Tallet udgør nu 16.777. Det bemærkes, at opgørelsen af anmeldelsestallet på sagsområder i 2018 ikke er helt sammenfaldende med opgørelsen over antallet af straffelovs anmeldelser.



II. 2021 i hovedtal

Et særligt fokusområde gennem mange år er antallet af indbrud i beboelse. Anmeldelsestallet for 2021 er historisk lavt, hvilket bl.a. kan tilskrives coronarestriktionerne, hvor borgerne i videre omfang har opholdt sig i hjemmene. Imidlertid er udviklingen i såvel 2020 som 2021 også en fortsættelse af det fald, som ses hen over årene. Således er antallet af indbrud i beboelse fra 2008-2010, hvor antallet toppede med et gennemsnit på 3.446, faldet til et gennemsnit på 1.975 i årene 2017-2019. Målt på denne måde er faldet på 43%. Måles på gennemsnittet for årene 2019-2021 i forhold til gennemsnittet for 2008-2010 er faldet hele 62%.

2007	2008	2009	2010	2011	2012	2013	2014	2015	2016	2017	2018	2019	2020	2021
2.353	3.381	3.692	3.264	3.470	2.977	2.641	2.554	1.969	1.854	2.166	1.993	1.766	1.214	990

Sigtelser

Sigtelsesprocenten - dvs. antallet af sigtelser rejst i 2021 i forhold til antallet af modtagne anmeldelser for overtrædelse af straffeloven - er faldet i 2021 i forhold til et højt niveau i 2020. Sigtesprocenten er udtryk for antallet af sigtelser rejst i det pågældende år ift. antallet af modtagne anmeldelser i det pågældende år. Derfor kan sigtesprocenten i nogle tilfælde overstige 100%.

Kommune	2018	2019	2020	2021
Faxe	42%	33%	48%	50%
Slagelse	39%	38%	85%	49%
Sorø	42%	39%	58%	42%
Lolland	40%	50%	67%	47%
Næstved	49%	40%	58%	48%
Guldborgsund	44%	51%	76%	57%
Vordingborg	42%	48%	50%	46%
Gennemsnit	44%	43%	63%	48%

Kilde: Qlik View, Kriminalitet.qvw. Straffeloven. Data trukket 03-02-2022. Det bemærkes, at data ikke er "låst", og dermed alene indeholder de anmeldelser om overtrædelser af straffeloven begået i 2021, som er modtaget og opdateret på tidspunktet for datatrækket. Anmeldelsestallet særligt for 2021 vil således stige i takt med, at flere anmeldelser modtages og opdateres, hvilket vil nedbringe sigtesprocenten for året. Til illustration kan det oplyses, at sigtesprocenten i gennemsnit for 2020 i årsberetningen for 2020 blev opgjort til 70%. Sigtelser i sager, der ikke kan henføres til en af kommunerne, indgår ikke i opgørelsen.

Trods faldet i 2021 ift. niveauet i 2020 har sigtesprocenten en stigende tendens gennem de seneste år. I 2007-2009 lå sigtesprocenten i alle årene under 30, mens den i perioden 2010-2015 lå mellem 31 og 37. I 2016 lå den på 52%, hvilket særligt skyldes en massiv bunkeafvikling af sager vedrørende økonomisk kriminalitet, hvor der blev rejst mange sigtelser i året. Siden 2017 har sigtesprocenten ligget over 40% i alle årene.

Den stigende sigtesprocent har flere årsager. Noget kan formentlig henføres til en ændret registreringspraksis, men særligt ændringer i kriminalitetsbilledet spiller ind. Eksempelvis ses et stærkt fald i antallet af anmeldelser for såvel indbrud som tyveri fra i alt 18.167 anmeldelser i 2008 til 5.715 anmeldelser i 2021. Der er her tale om anmeldelser med en relativ lav sigtesprocent. Tilsvarende er antallet af brugstyverier af biler halveret siden 2008. Det er også en kriminalitetsform med en relativ lav sigtesprocent. På den anden side er trusler på livet, som har en høj sigtesprocent, fordoblet siden 2008 (brugstyveri og trusler på livet indgår i nedenstående tabel under Øvrig straffelov, herunder brugstyveri). Stigende anmeldelsestallet ses på sædelighed, vold og økonomisk kriminalitet, hvor sigtesprocenterne er høje.



II. 2021 i hovedtal

I nedenstående tabel er antallet af anmeldelser på de enkelte sagsområder og sigtelsesprocenter sammenstillet for årene 2008 og 2018-2021.

Sagsområde	2008		2018		2019		2020		2021	
Drab, brand mv.	73	129%	284	42%	241	66%	190	55%	162	52%
Indbrud	6.969	10%	3.762	12%	3.325	10%	2.660	14%	1.911	12%
Narkotika og smugling	66	141%	82	229%	120	148%	97	189%	71	144%
Røveri	156	89%	80	126%	95	97%	94	147%	63	133%
Sædelighed	218	81%	501	91%	509	67%	591	76%	557	76%
Tyveri	11.198	20%	5.805	30%	6.027	28%	4.442	58%	3.804	33%
Vold	1.067	96%	1.796	84%	1.934	95%	1.741	100%	1.545	92%
Økonomisk kriminalitet	696	75%	2.984	65%	3.504	59%	2.287	176%	2.014	97%
Øvrig straffelov, herunder brugstyveri	6.582	24%	4.944	50%	5.554	53%	4.675	60%	3.871	47%
	27.025	24%	20.238	44%	21.309	46%	16.777	74%	13.998	53%

Kilde: Qlik View, Kriminalitet. qww. Straffeloven. Sagsområder. Data trukket 03-02-2022. Det bemærkes, at data ikke er "låst", og dermed alene indeholder de anmeldelser om overtrædelser af straffeloven begået i 2021, som er modtaget og opdateret på tidspunktet for datatrækket. Anmeldelsestallet særligt for 2021 vil således stige i takt med, at flere anmeldelser modtages og opdateres, hvilket vil nedbringe sigtelsesprocenten for året. Til illustration kan det oplyses, at sigtelsesprocenten i gennemsnit for 2020 i årsberetningen for 2020 blev opgjort til 69%. Det bemærkes, at opgørelsen af anmeldelsestallet på sagsområder for 2019 ikke er helt sammenfaldende med opgørelsen over antallet af straffelovs anmeldelser.

Responstider

Kommune	2018	2019	2020	2021
Faxe	00:15:52	00:14:28	00:12:33	00:11:19
Guldborgsund	00:12:10	00:10:37	00:10:49	00:10:02
Lolland	00:15:20	00:12:51	00:12:08	00:10:41
Næstved	00:10:55	00:10:20	00:09:02	00:08:35
Slagelse	00:10:44	00:09:53	00:09:34	00:09:15
Sorø	00:15:44	00:14:20	00:10:55	00:11:05
Vordingborg	00:14:53	00:13:17	00:11:49	00:11:40
	00:12:47	00:11:27	00:10:36	00:09:59

Kilde: Qlik View, Responstid. Data trukket 07-02-2022.

Politikredsen har gennem de seneste år haft stort fokus på responstiden i hele politikredsen. Målsætningen har været at reducere responstiden, men særligt således, at responstiden skulle reduceres i de kommuner, som ikke huser de største byer i politikredsen. Politikredsen ønsker dermed at give borgerne i alle kredsens kommuner en hurtig responstid. Den samlede gennemsnitlige responstid er siden 2018 reduceret fra et gennemsnit på 12:47 minutter til et gennemsnit på 09:59 minutter. Samtidig er forskellen mellem den korteste og den længste responstid reduceret fra 5:08 minutter til 3:05 minutter, og den længste responstid er dermed reduceret fra 15:52 til 11:19.

Nedbringelsen af responstiden skyldes, at patruljerne fordeler sig på alle kredsens kommuner og som udgangspunkt forbliver i patruljeområdet i hele vagten. Dermed anvendes kredsens nærstationer som base for patruljerne under vagten.



II. 2021 i hovedtal

Sagsbehandlingen

Ved den politiske "Aftale om politiets og anklagemyndighedens økonomi 2021-2023" er der fastsat ambitiøse målsætninger for politiets og anklagemyndighedens straffesagsbehandling. Målsætninger er fastsat med udgangspunkt i udviklingen i 2019:

Målsætninger for den samlede sagsbeholdning

Sagsbeholdningen af anmeldelser uden sigtelse skal være reduceret med 20 pct. i 2023 sammenlignet med ultimo 2019.

Sagsbeholdningen af sigtelser uden tiltale skal være reduceret med 30 pct. i 2023 sammenlignet med ultimo 2019.

Målsætninger for sagsbeholdningernes alder

Den gennemsnitlige alder på beholdningen af anmeldelser uden sigtelse skal være reduceret med mindst 30 dage fra ca. 350 dage i 1. halvår 2020 til ca. 320 dage i 2023.

Den gennemsnitlige alder på beholdningen af sigtelser uden tiltale skal være reduceret med mindst 45 dage fra ca. 235 dage i 1. halvår 2020 til ca. 190 dage i 2023.

Nedbringelsen af sagsbeholdningen er en forudsætning for fremadrettede lavere sagsbehandlingstider. Ved at nedbringe sagsbeholdningen og særligt de ældre sager i beholdningen, kan sagsbehandlingstiderne stige indledningsvis for derefter at falde.

Målsætninger for sagsbehandlingstiden

I mindst 70 pct. af alle straffesager skal der træffes afgørelse af tiltalerspørgsmålet inden for 260 dage i 2021-2022 og inden for 250 dage i 2023. I 1. halvår 2020 var sagsbehandlingstiden i 70 pct. af sagerne 287 dage.

Målsætninger for sagsbehandlingstiden i sager om personfarlig kriminalitet
Politiet og anklagemyndigheden har i 2019 og 2020 gennemført en ambitiøs og fokuseret indsats for at nedbringe bl.a. sagsbehandlingstiden på sager vedrørende personfarlig kriminalitet. En videreførelse af resultaterne på området er dermed udtryk for en fortsættelse af det massive fokus på den personfarlige kriminalitet i politikredsene.

I mindst halvdelen af sagerne skal sagsbehandlingstiden fra anmeldelse til afgørelse af tiltalerspørgsmålet ligge på højst 85 dage i 2021-2023. I 1. halvår 2020 var sagsbehandlingstiden i 50 pct. af sagerne 86 dage.

I mindst 70 pct. af sagerne skal sagsbehandlingstiden fra anmeldelse til afgørelse af tiltalerspørgsmålet ligge på højst 170 dage i 2021-2023. I 1. halvår 2020 var sagsbehandlingstiden i 70 pct. af sagerne 172 dage.

Målsætningerne omfatter ikke sager om færdsel og sager om it-relateret økonomisk kriminalitet, der i dag behandles i politiets Landsdækkende Center for It-relateret økonomisk Kriminalitet (LCIK).



Rigspolitiet og Rigsadvokaten har nedbrudt målsætningerne på politikredsene og årene i flerårsaftalen. På næste side findes en oversigt over politikredsens mål for 2021-2013 samt en opfølgning på kredsens resultater i 2021:

II. 2021 i hovedtal

Kommune	Mål 2021	Resultater	Mål 2022	Mål 2023
Den samlede sagsbehandling (antal sager)				
Anmeldelser uden sigtelse	2.500	2.050	2.500	2.500
Sigtelser uden tiltale	4.700	4.101	4.700	4.750
Sagsbeholdningernes alder (gennemsnitlig antal dage)				
Anmeldelser uden sigtelse	235 dage	198 dage	240 dage	250 dage
Sigtelser uden tiltale	180 dage	261 dage	185 dage	190 dage
Sagsbehandlingstiden (andel indenfor frist)				
Afgørelse af tiltalespørgsmålet inden 260 dage	79%	71,2%	77%	74%
Sagsbehandlingstiden personfarlig kriminalitet (andel indenfor frist)				
Afgørelse af tiltalespørgsmålet inden 85 dage	58%	58,5%	56%	53%
Afgørelse af tiltalespørgsmålet inden 170 dage	81%	81,8%	78%	74%

Målene for politikredsens sagsbehandling i 2021 er på nogle områder skærpet i forhold til målsætningerne i de kommende to år. Det skyldes et behov for at fordele de samlede målsætninger for hele politiet og anklagemyndigheden ud på alle politikredse, således at muligheden for at nå de samlede mål optimeres. Dermed er målene skævt fordelt i de første år, men søges fordelt ligeligt på sigt.

Politikredsen har i 2021 nået 5 ud af de i alt 7 mål.

I forhold til målet om, at sager med sigtelse uden tiltale i gennemsnit højst må være 180 dage gamle, bemærkes, at alene tre af landets politikredse opfylder dette mål, og landsgennemsnittet udgør 266 dage

Vedrørende målet om, at minimum 79% af sagerne skal have afgjort tiltalespørgsmålet inden 260 dage, så har kredsen alene nået fristen i 71,2% af sagerne. Målet for kredsen i 2021 er skærpet ift. landsgennemsnittet, og den landsdækkende målopfyldelse ligger på 67%.

Samlet finder politikredsen at målopfyldelsen for 2021 er tilfredsstillende, og det er meget tilfredsstillende, at målene for behandlingen af sager vedrørende personfarlig kriminalitet er opfyldt I 2022 skal politikredsen have yderligere fokus på afvikling af de ældste sager, idet dette dog kan indebære, at målet om, at tiltalespørgsmålet skal afgøres inden 260 dage i 77% af sagerne, fortsat kan blive vanskeligt at nå.

Videoafhøringer af børn

Sydsjælland og Lolland-Falsters Politi har i flere år været blandt de politikredse med flest sager, hvor børn skal videoafhøres. I 2021 er der gennemført 337 videoafhøringer, hvoraf 265 var 1. videoafhøring af forurettede børn under 15 år. I 2021 forløb der gennemsnitligt 15,3 dage fra anmeldelse til gennemførelse af den 1. videoafhøring af forurettede børn under 15 år. Afhøringsstiderne fordeler sig således:

- 0-7 dage: 56%
- 8-14 dage: 27%
- Over 14 dage: 17%.

Videoafhøring af børn skal foretages hurtigst muligt og så vidt muligt inden for 7 dage fra anmeldelsen. Et gennemsnit i 2021 på 15,3 dage er i det lys således ikke tilfredsstillende, men det er dels udtryk for visse udfordringer ift. covid-restriktionerne dels for et fald i antallet af de specialiserede videoafhørere. Politikredsen er i færd med på ny at øge antallet af videoafhørere.



III. borgernært politi og forebyggelse

III.a. Borgernært politi

Politikredsens arbejde med at skabe et politi tæt på borgerne og en stærk forebyggelsesindsats i samarbejde med lokalsamfundet er forankret i Lokalpolitiet, men er i vidt omfang afhængig af en koordineret indsats der omfatter alle kredsens afdelinger. I dette afsnit af redegørelsen er indsat Lokalpolitiets Årsrapport, idet årsrapporten indeholder en detaljeret gennemgang af Lokalpolitiets indsatser og mange samarbejdsrelationer.

Lokalkendskab opbygges igennem et dagligt fokus på, hvad der rører sig i lokalområdet.

Her er et samarbejde mellem Lokalpolitiet, lokalråd og såkaldte tryghedsambassadører med til at fastholde en god dialog ud til lokalområdet. Tryghedsambassadører er borgere, der er udpeget til at være kontaktleddet mellem borgerne i lokalområdet og den lokale kontaktbetjent.

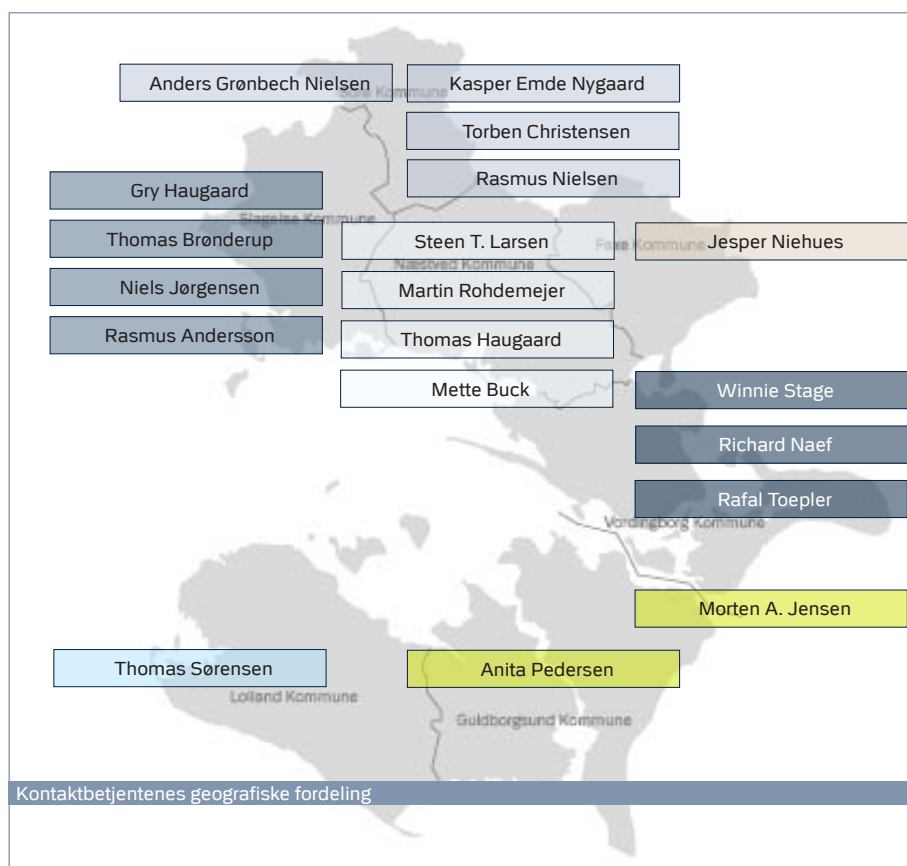
Tryghedsambassadøren - som fx kan være en halinspektør, en brugsuddeler eller en træner fra idrætsforeningen - har til opgave at videreformidle viden om bekymringer eller problemer hos borgerne i lokalområdet til kontaktbetjenten.



III. borgernært politi og forebyggelse

Tryghedsambassadøren er også "talerøret" den anden vej, evt. i samarbejde med det kommunale lokalråd, hvis politiet ønsker viden videreformidlet til borgere i lokalområdet. Dette er et samarbejde, som nu er implementeret over hele kredsen.

Kommune	Antal ambassadører	Fordelt på antal områder
Faxe	10	7
Guldborgsund	40	17
Lolland	19	16
Næstved	25	12
Slagelse	24	24
Sorø	12	10
Vordingborg	23	14
I alt i 2021	153	100



III. borgernært politi og forebyggelse

Arbejdet i Lokalpolitiet bygger på lokalkendskab, og alle betjente er tilknyttet specifikke geografiske områder. Her gør de brug af en række af de "værktøjer", som udgør Lokalpolitikets værktøjskasse, og som vi vil redegøre for i denne rapport.

En række af betjentene varetager som nævnt endvidere funktionen som kontaktbetjent, som er et af de led, der binder politi og lokalsamfund tættere sammen. Det gøres både via lokalråd og tryghedsambassadørnetværk, men også via en stribe andre indsatser, som vil blive præsenteret i denne rapport.

I Guldborgsund kommune afholdt man sidst på året et møde for tryghedsambassadører. På mødet blev det blandt meget andet drøftet, at man generelt blandt befolkningen i lokalområderne ikke kender så meget til det Borgernære Politi samarbejde. Mødet havde dog bred tilslutning fra de mange aktive ambassadører i området. Kontaktbetjenten i Nykøbing F., som afholdt mødet, udtaler:

"Det borgernære politisamarbejde er et samarbejde med lokale borgere om at udfinde lokale utryghedsskabende elementer og finde lokale løsninger, som er holdbare på den lange bane. Samarbejdet giver rigtig god mening for alle involverede parter."

Generelt oplever vi tilfredshed i lokalområderne med samarbejdet om det borgernære politi, men det er nok alligevel meget almindeligt, at politiet ikke fylder så meget i den almindelige borgers bevidsthed i hverdagen. Vi vil i 2022 have fokus på øget kendskab blandt borgerne blandt andet ved at være til stede, der hvor mange mennesker bruger meget tid, nemlig på de sociale medier.

En af måderne vi i øvrigt er synlige lokalt, er igennem anvendelsen af den mobile politistation. Det blev til 60 indsættelser af den mobile politistation i 2021. Et stykke under, hvad antallet har ligget på de øvrige år. En del af årsagen til dette, er naturligvis Covid-19 situationen, hvor arrangementer, vi normalt ville have deltaget i, blev aflyst. Herudover har Lokalpolitiet måttet nedprioritere anvendelsen af den mobile politistation i forbindelse med ressourcemæssige afgivelser til andre afdelinger.

Nedenstående tabel afspejler, hvordan den mobile politistation har været anvendt forskellige steder i politikredsen. I Slagelse har den hovedsageligt været afsted i forbindelse med den langvarige konflikt mellem to familier på Motalavej, som bliver omtalt senere.

Kommune	2019	2020	2021
Faxe	10	8	12
Guldborgsund	35	21	2
Lolland	35	12	11
Næstved	26	16	8
Slagelse	75	24	15
Sorø	14	8	5
Vordingborg	13	11	7
I alt i 2021	208	100	60

Også mange borgermøder, generalforsamlinger og foredrag, hvor Lokalpolitiet ellers typisk ville være inviteret som oplægsholdere, er blevet aflyst på grund af Covid-19. Bare 17 gange i løbet af 2021 løb der bestillinger ind på hjemmesiden www.politi.dk - *Bestil en betjent*. Og flere af de bestilte foredrag er efterfølgende blevet aflyst, som følge af nedlukninger.



III. borgernært politi og forebyggelse

Her er et eksempel på en avisgengivelse fra et af de bestilte - og afholdte - foredrag i 2021. Foredraget var foranlediget af en mindre indbrudsbølge på Lolland, der satte sindene i bevægelse hos de lokale.

Til mødet deltog både en konsulent fra Bo Trygt og Offerrådgivningen ved siden af Lokalpolitiet i Nakskov. Der var henved 40 deltagere til mødet.

FOLKETIDENDE : ONSDAG 6. OKTOBER 2021 **MIDLLOLLAND** LOLLANDS REDAKTIONEN **15**

Sagerne fra Havesangervej er hverken glemt eller begyndt at samle støv. Der bliver fortsat efterforsket, lød beskeden til de berørte husejere fra lederen af Nakskov Lokalpoliti, Joakhim Møss

Lars Kistrup og Joakhim Møss fra Nakskov Lokalpoliti kunne fortælle om udviklingen i indbrud på Lolland i år. Efter et meget stille 2020, hvor hele landet havde færre indbrud, er tallene igen på vej op.
FOTO: CLAUDS HANSEN



Borgermøde fulgte op på sommerens indbrudsbølge i det østlige Maribo

Læg mærke til det usædvanlige

MARIBO For husejerne på Havesangervej og Søndre Boulevard har 2021 ikke været noget specielt behageligt år. Frem til 30. september var der begået 16 indbrud på de to veje, 6 på Havesangervej og 10 på Søndre Boulevard.

På opfordring fra Chris Christiansen, der er formand for grundejerforeningen på Havesangervej, havde Sydsjællands og Lolland-Falsters Politi tirsdag inviteret til borgermøde for beboere fra det hårdt ramte kvarter i det østligste Maribo.

Nok er både Nakskov og Rødbjerg hårdere ramt af indbrud end Maribo, men hos Nakskov Lokalpoliti forstår man godt bekymringen hos borgerne i det hårdt ramte kvarter.

Politiet har øget patruljeringsen, og grundejerforeningen har selv betalt for en vagtværn, og det ser ud til at have hjulpet, for de seneste par måneder har der ikke været yderligere indbrud.

Politiet vil dog gerne have hjælp til at opklare sådanne indbrud, og lederen af Nakskov Lokalpoliti, Joakhim Møss, opfordrer derfor alle til at holde øjne og ører åbne.

- Det er vigtigt, at alt bliver anmeldt. Alle informationer skal sendes videre, og man skal ikke gå rundt og tænke på, om den oplysning måske er for lille. Det kan være lige nøjagtigt det, som vi mangler at få at vide for at opklare sagen, forklarede han til de knap 40 fremmødte.

Grundejerforeningens formand, der selv har en fortid hos politiet, huskede for tid hos naboer på, at ingen kender kvarteret bedre end dem.

- Vi kender normalbilletter, så hvis vi ser noget usædvanligt, så læg ekstra mærke til det. De indbrudstyper, som har været her, har sikkert været i dagslys og udset sig husene. Man behøver ikke alle hele registreringsnumre ret på en bil. Nogle gange er det nok bare at huske farven og modellen.

Til borgermødet var der også besøg af ofrebryggeskonsulent Karsten Nielsen fra Bo trygt!, der er en indsats, som arbejder på at nedbringe antallet af indbrud drastisk.

Det kan ske ved at sikre husene meget bedre, for undersøgelser viser, at danskerne slet ikke sikrer husene godt nok. Men faktisk kan man komme langt ved bare at skabe sammenhold på vejen og hilse på dem, man møder - også dem, som man ikke kender. En indbrudstvist vil nemlig ikke ses eller bemærkes.

Endelig opfordrede han til at bruge Nabhjælp, der også er med til at holde indbrudstyvene væk.

Karsten Nielsen fra Bo trygt! gav gode råd til, hvordan man sikrer sit hus. Det kan være ekstra låse og hasper, alarm eller et sammenhold blandt naboerne.
FOTO: CLAUDS HANSEN



Emnet var alvorligt, men stemningen var god ved borgermødet på Blåsenborgskolen.
FOTO: CLAUDS HANSEN



PALLE NEVAD FRANSEN pal@trygtgruppen.dk

III. borgernært politi og forebyggelse

Et andet borgermøde fandt sted i Skælskør i maj måned på baggrund af henvendelser fra utrygge borgere fra Algade, som igennem længere tid havde følt sig generet af unge, som hang ud på torvet.

På mødet deltog Lokalpolitiets afdelingsleder og sektionslederen fra Slagelse Lokalpoliti. På mødet beskrev borgerne deres oplevelser og blev orienteret om de indsatser, politiet og kommunen har iværksat i området.

Tryghedsopfølgninger

Borgere, der har været udsat for en utryghedsskabende hændelse får via en telefonisk eller personlig tryghedsopfølgning et ekstra tjek-op og en tilbagemelding på politiets håndtering af sagen. Det kan være alle typer af sager, som kalder på dette initiativ, men der er særlig fokus på tricktyverier, indbrud i beboelse og visse typer af sædelighedssager, som blufærdighedskrænkelser.

2020 vurderes at være et særligt år, hvor antallet af tryghedsopfølgninger lå på et exceptionelt højt niveau. Dette skyldes, at indsatsen blev prioriteret meget højt i forbindelse med de første Covid-19-nedlukninger, hvor Lokalpolitiet ikke var til stede i lokalområderne i vanligt omfang, ligesom mange familier var bundet til hjemmet, hvorfor indsatsen var meget velegnet til telefonisk opfølgning på mange nye typer af bekymring og utryghed i samfundet.

I 2021 ligger vi fortsat på et højt niveau, både hvad angår de telefoniske tryghedsopfølgninger og på hjemmebesøg.

Tryghedsopfølgninger	2018	2019	2020	2021
Hjemmebesøg	159	336	269	251
Telefonisk	680	1427	2589	1723
I alt	839	1763	2858	1974

Vi laver tryghedsopfølgninger på samtlige indbrudssager, hvor vi følger op og vejleder vedrørende indbrudssikring. Tilbagemeldingerne viser, at borgerne er glade for dette. Herunder eksempel på en sådan opfølgning:

Stedet for indbruddet er et rækkehus, beliggende for enden af en villavej. En ukendt gerningsmand havde aflistet en rude i hoveddøren og på den måde kunnet nå den indvendige vrider. Hele huset var rodet igennem, og en del smykker forsvundet. Dagen efter kontaktes anmelderen af kontaktbetjenten for området, som aftaler at komme på hjemmebesøg. De to har en god snak om indbruddet og den generelle utryghed, det har medført. Anmelder har allerede selv bestilt en ny hoveddør til huset. Anmelder vil sørge for, at de naboer, der endnu ikke har hørt om indbruddet, hører om det og om politiets besøg og gode råd til forebyggelse af fremtidige indbrud. Anmelder er desuden beboerformand for rækkehuskvarteret og vil bruge anledningen til at få snakket om nabohjælp med de øvrige beboere.



III. borgernært politi og forebyggelse

Borgerrådgivning

I de tilfælde, hvor politikredsen får en henvendelse, som er svær at placere i den almindelige sagshåndtering, bliver henvendelsen håndteret af en borgerrådgiver, som har mulighed for at gå mere i dybden med den.

Det kan for eksempel handle om spørgsmål til verserende eller afsluttede sager, bekymringer i forbindelse med en løsladelse eller om nabostridigheder. Borgerrådgivningsfunktionen ligger i Forebyggelsessekretariatet, som arbejder tæt sammen med kontaktbetjentene om de emner, der løses bedst ved en lokal opfølgning.

Der har i 2021 i alt været 377 henvendelser til borgerrådgiveren, hvilket er en stigning på omkring 100 henvendelser fra sidste år. Udover disse kommer en del opfølgninger på tidligere og afsluttede sager. Antallet viser tydeligt, at der er et stort behov for dette tiltag, som en funktion, hvor politiet kan besvare spørgsmål, der typisk ikke retter sig mod en "skarp" sag.

Herunder eksempel på et par af de særlige sager, borgerrådgiveren håndterer:

En psykisk udfordret beboer ringede direkte til Borgerrådgiveren – hvis telefonnummer hun havde fra tidligere henvendelser – og gav udtryk for mobning og kærestesorger, som oven i de psykiske udfordringer tydeligt indikerede, at borgeren havde akut brug for hjælp. Via Lokalpolitiets kontakt til kommunens udkørende PSP-team blev kvinden besøgt inden for få timer og har efterfølgende flere gange været i positiv dialog med Borgerrådgiveren.

En pårørende anmeldte via Tip Politiet at være bekymret for et familiemedlem, som via sociale medier havde kontakt med en mand i udlandet, der beskrev, at han var meget rig og elskede kvinden. Han ville snarest flytte til Danmark og giftes med hende, men hun måtte først hjælpe ham med at få indløst hans store formue, som var indefrosset i et sydligt land. Manden bad derfor kvinden om at sende penge til ham, så han kunne få indløst og udleveret den store formue. Borgerrådgiveren tog kontakt direkte til kvinden og fik tydeliggjort, at der formentlig var tale om svindel.



III. borgernært politi og forebyggelse

III.b. Operativ forebyggelse

Arbejdet i Operativ Forebyggelse - OFOR – udgør på en måde kittet mellem Beredskab og Lokalpoliti, og har vist sig at give rigtig god mening i hverdagen.

Medarbejderne i OFOR arbejder forskudt og på skæve tidspunkter og er det meste af tiden ude af huset, men er til forskel fra Beredskabet ikke bundet op af Vagtcentralens krav til, hvilke opgaver der skal løftes.

Det betyder, at der er ressourcer til at komme i dybden med nogle problemstillinger og tid til fordybelse i opgaverne. Hvor Beredskabet kører fra den ene opgave til den anden, har OFOR mulighed for at vende tilbage, tage ophold og ikke mindst opdyrke relationer i lokalområderne, typisk med de unge, som de primært har fokus på. De er dermed også synlige og tilstede i deres nærområde.

I sommeren 2020 blev Lokalpolitiet styrket med seks medarbejdere, der skulle udgøre OFOR-enheden for hele politikredsen. I forbindelse med flerårsaftalen og med de omstruktureringer, den har medført, blev det besluttet at udvide OFOR med yderligere fire medarbejdere. OFOR er nu delt i tre enheder, der opererer i midt, syd og i nord i politikredsen. Nedenfor er indsat eksempel på, hvordan en opgave er blevet grebet an og løftet i samarbejde mellem OFOR og en række interne og eksterne samarbejdspartnere. Eksemplet er fra Fensmark/Holmegaard:

I Fensmark har en gruppe unge igennem længere tid chikaneret området med knallertkørsel til gene for de lokale borgere. De unge har sat OFOR i arbejde gennem det meste af 2021, hvor enheden langsomt har arbejdet sig ind på livet af gruppen.

Sideløbende med indsatser mod de ulovlige knallerter/scootere har der været arbejdet tæt sammen med kommunen om en mere langsigtet løsning for de unge og for borgerne i byen.

Gennem en lang ihærdig indsats er det lykkedes i et samarbejde mellem OFOR, kontaktbetjenten for området, kommunens SSP-afdeling og kommunens ungdomsskole at få etableret et knallertværksted i egnede lokaler på Holmegaardskolen.

Her kan de unge få lov at skrue og justere på deres maskiner under kyndig vejledning af en underviser, der i øvrigt er far til en af drengene og i forvejen har stort kendskab til målgruppen. Han brænder for opgaven og har store forventninger til projektet.

Klubmedarbejdere og udegående medarbejdere fra kommunen bliver også en del af projektet. Værkstedet åbner dørene for alvor i starten af 2022 og undervisningsplan og regler for Motorværkstedet vil blive udarbejdet der, i samarbejde med de unge selv.



III. borgernært politi og forebyggelse



**VÆRKSTEDET
ÅBNER**

næstved
ungdoms
skole
for
fremtidens
voksne

HVER TIRSDAG OG ONSDAG | 18:00 - 21:00
MOTORVÆRKSTEDET | HOLMEGAARDSKOLEN | AFD. FENSMARK
ÅBENT HUS 14. DECEMBER 18:00 - 20:00 <<<

Som det foregående eksempel viser, arbejder OFOR med indsatser på baggrund af underbyggende analyser af problemstillingen. I takt med årstiderne og de behov, der opstår løbende, har der fra OFORs side over året været fokus på knallertkørsel, vanvidskørsel, gaderæs, musik til ulempe og narkosalg ved skoler og andre steder i lokalområderne, samt fokus på det opsøgende og relationsskabende arbejde med unge generelt - både dem, der kan være utryghedsskabende, og også bare de unge, der "hænger ud" i det offentlige rum. I de mørke måneder og henover julen har det i høj grad været fyrværkeriindsatsen, der har fyldt kalenderen hos OFOR-enhederne.



III. borgernært politi og forebyggelse

III.c. SUB-indsatsen

I kredsen har vi to områder, som hidtil har båret betegnelsen Særligt Udsatte Boligområder (SUB). Lokalpolitiet i Slagelse har deres daglige gang i de to områder - Ringparken og Motalavej - som i flere år har ligget på regeringens ghettoliste.

Året 2021 blev året, hvor områderne blev taget af denne liste. Der arbejdes kontinuerligt på, at de gode indsatser i områderne vedligeholdes, og at områderne forbliver udenfor listen fremover.

Det sker fortsat i samarbejde med blandt andre Slagelse Kommunes kriminalpræventive enhed (KPE) og med Helhedsplanen for områderne. Den nye nærstation ved Motalavej bliver en vigtig brik i dette.

Særligt for Motalavejområdet gælder, at området har været præget af sammenstød mellem to familier. Konflikten har i perioder både være til- og aftagende. Senest medio december 2021 trappede konflikten endnu engang op, hvor begge familier var omdrejningspunktet for urolighederne. På baggrund af disse uroligheder blev det besluttet, at der blev indført visitations- og strafskærpselszone i området fra den 21. december 2021 til og med den 4. januar 2022.

Herunder beskriver sektionslederen for den nye nærstation ved Motalavej, hvordan han ser det forebyggende arbejde skal foregå i hverdagen:

Vedrørende Korsør, så har jeg en vision om, at den nye sektion ikke kun skal skabe nærhed og tryghed i Korsør, men generelt i hele Slagelse Kommune. Sektionen skal med udgangspunkt i sin stationering i Korsør have fokus på følgende opgaver:

- *Unge der forsamler sig og skaber utryghed*
- *Musik til ulempe*
- *Utryghedsskabende færdsel*
- *Narkosalg i det offentlige rum*
- *Tryghedsopfølgning bl.a. ved indbrud, tricktyveri og blufærdighedskrænkelser*
- *Undervisning på skoler*

Sektionens dynamiske tilgang til lokalpolitiarbejde med fokus på de ovennævnte opgaver, skal henholdsvis tage afsæt i dialogbaseret arbejde og operative indsatser, hvor udmøntningen gerne skulle munde ud i relationelt arbejde.

Sektionsleder, OFOR Nord



III. borgernært politi og forebyggelse

Politiets tilsyn og tilstedeværelser i SUB-områderne Motalavej og Ringparken i 2021:

	2021
Lokalpolitiets tilstedeværelser i alt af min. 1 times varighed	300
- Heraf i tidsrummet 14-02	222
Beredskabets besøg i alt af min. 10 minutters varighed	981
- Heraf i tidsrummet 14-02	575

Data trukket fra POLmap af Controlling. Der er tale om ikke-låste og dermed dynamiske tal.

Juniorbetjente

I året 2021 blev Projekt Juniorbetjent gennemført i samarbejde med Den kriminalpræventive enhed (KPE) fra Slagelse Kommune og Helhedsplanen. Projektet var et forløb for tolv drenge med relation til Motalavejskvarteret.

Drengene, der alle er mellem 12 og 14 år, bor i Motalavejskvarteret i Korsør. De blev tilbudt at lære politiet bedre at kende gennem et 10-ugers forløb, som samtidig udviklede deres sociale evner og selvtillid, og gav dem mulighed for at deltage i et positivt fællesskab, som de bagefter kunne tage med hjem og udvikle i deres eget lokalområde.



Gennem forløbet har drengene fået redskaber til at forholde sig kritisk overfor negative gruppefællesskaber, og de har fået en masse viden om, hvordan politiet arbejder, og hvad det vil sige at være politibetjent. Håbet var ikke blot at styrke deres selvtillid, men også at styrke deres tillid til politiet i fremtiden.

Undervejs i projektet besøgte drengene Politiskolen, og de var på en uges lejr tur med overnatning. Her blev de introduceret til forskellige politiaktiviteter: Morgen-træning, håndtering af "farlig gerningsmand", brandslukningsøvelser, ransagning af et køretøj, betjening af politiradio, deltagelse i eftersøgning af en kidnappet person mm.

Ugen sluttede med diplomoverrækkelse og taler på Næstved Politigård, hvor særligt drengenes rosende ord til de undervisende lokalbetjente fra Slagelse Lokalpoliti - og vice versa - bragte smil på læben hos de fremmødte. Intentionen er, at konceptet skal gentages fremover.



III. borgernært politi og forebyggelse

III.d. Ungdomskriminalitet

Kredsrådet besluttede i december 2020 at indlede et arbejde på tværs af politi og kommuner med politikredsens personfarlige ungdomskriminalitet i fokus. Baggrunden for drøftelserne i kredsrådet var en konstatering af, at ungdomskriminaliteten ligger på et relativt højt niveau i politikredsen sammenlignet med resten af landet.

På et fælles kredsdekkende møde i juni 2021 blev det herefter besluttet at arbejde videre med fire konkrete tværgående indsatser/temaer. De fire temaer, som er blevet sat i værk, er følgende:

Tættere samarbejde mellem Ungekriminalforsorgen og SSP

Dette tema, som Sorø, Lolland og Ungekriminalforsorgen har arbejdet med, omhandler muligheden for, at der bliver et tættere samarbejde mellem Ungekriminalforsorgen og SSP omkring de unge, der har fået en afgørelse gennem Ungdomskriminalitetsnævnet.

Status på arbejdet er, at der vil blive indhentet erfaringer fra Lolland Kommune med, at SSP kan deltage i møder med den unge og Ungekriminalforsorgen. Arbejdsgruppen har endnu ikke afsluttet arbejdet og er i færd med at udarbejde organisationsbeskrivelser og processer til brug for en egentlig samarbejdsmodel. Modellen vil blive videreformidlet til inspiration for de øvrige kommuner, når samarbejdet er færdigafprøvet og "evalueret".

Juridisk opfølgning på UKN-området i form af en temadag

Arbejdsgruppen under dette tema bestående af Guldborgsund og Slagelse kommuner og politiet er i gang med planlægning af en temadag med primærmålgruppen socialrådgivere/sagsbehandlere. Temadagen fokuserer på "Fra hændelse til UKN-mødet er afholdt" og er planlagt til afholdelse den 24. februar 2022 på Næstved Politigård. Temadagen vil være praksisnær med oplæg fra jurister, kredsens screeningsenhed for UKN, UKN-sekretariatet og dommere.

Kortlægning og undersøgelse af kriminalitet der udløber fra opholdssteder samt optimering af samarbejdet på tværs af aktører i forhold til anbragte unge

Dette tema har politikredsen arbejdet med på forskellige niveauer. Politikredsens analyseenhed har udarbejdet en dybdegående analyse af den kriminalitet, der udspringer af kredsens opholdssteder. De lokalstrategiske analyser indeholder tillige data om dette tema. I bl.a. Faxe, Næstved og Vordingborg udgør over en fjerdedel af sigtelser for personfarlig kriminalitet på kommunens unge (15-17 årige) sager relateret til enten ungdomspsykiatrien eller andre former for bo- og opholdssteder både i og uden for kommunen. Disse - og andre - fund understreger vigtigheden af et øget fokus på opholdsstederne i vores politikreds.



III. borgernært politi og forebyggelse

Udvikling af en evidensbaseret metode/tilgang til håndtering af personfarlig kriminalitet blandt unge

Næstved, Sorø og Vordingborg kommuner og politiet har arbejdet sammen om dette tema. Der er tale om en ny samarbejdskonstellation, hvor fem forskellige myndigheder: Børn og Unge, SSP, politi, skole og Ungekriminalforsorgen samarbejder om konkrete unge, der er havnet et sted, hvor en bekymringssamtale vurderes at være for lidt. Den indsats, som projektet ønsker at sætte i gang, er kendetegnet ved, at den kan påbegyndes hurtigt.

Den skal fra start være konsekvent og inddragende over for både barnet/den unge og dennes familie, og for den unges netværk. Faxe og Næstved kommuner arbejder konkret med udvikling af lokale modeller for ovennævnte metode. Andre kommuner kan allerede nu lade sig inspirere af modellen og tilpasse den lokale behov.

Ud over de fire ovennævnte tværgående temaer, som kommuner, politi og Ungekriminalforsorg samarbejder om, er der i regi af projektet identificeret en række kommunalt forankrede projekter relateret til ungdomskriminalitetsområdet. Alt i alt lader det til, at det tværfaglige kredsprojekt om ungdomskriminalitet har spredt ringe i vandet i forhold til det lokale samarbejde om ungdomskriminalitet.



III. borgernært politi og forebyggelse

SSP-samarbejdet

SSP-samarbejdet handler om den brede forebyggelse, som skal danne en god basis og grobund i skolerne for, at de unge ikke bevæger sig ud i kriminelle løbebaner.

SSP-samarbejdet foregår i et tæt samarbejde mellem skolerne, kommunerne og politiet. Lokalpolitiet tilbyder at deltage i undervisning på mellemtrinnet og på udskolingens i emnerne flertalsmisforståelser/social pejling og digital adfærd på nettet.

Undervisningen i 2021 har ligesom det foregående år været præget af Covid-19 situationen, hvilket i nogle kommuner har ført til, at undervisningen har været aflyst. Derudover har der været flere sygdommeldinger blandt SSP-koordinatorerne på flere stationer. Samlet set ses et markant fald de fleste steder i antallet af undervisninger fra sidste skoleår 2019/20 og til skoleåret 2020/21.

Herunder ses i tabelform antallet af underviste skoleklasser i SSP-regi for skoleåret 2019/2020 og 2020/2021.

Kommune	Antal klasser undervist på mellemtrinnet (4.-6. klasse)		Antal klasser undervist på udskolingens (7.-10. klasse)		Fordelt på antal geografiske skoler i alt	
	2019-2020	2020-2021	2019-2020	2020-2021	2019-2020	2020-2021
Skoleåret 2019-2020 og 2020-2021						
Guldborgsund	24	1	30	3	18	4
Vordingborg	18	4	22	9	14	7
Lolland	2	8	7	16	6	11
Næstved	30	14	10	8	13	14
Faxe	7	1	8	0	6	1
Sorø	15	3	15	3	7	2
Slagelse	7	3	3	13	6	4
I alt i 2021	103	34	95	52	70	43

Forebyggelsessekretariatets opgørelse - undervisningen kan have fundet sted både på private og offentlige skoler.

Udover ovennævnte aktiviteter på skolerne har SSP-koordinatorerne ligeledes deltaget på forældremøder samt undervist på de videregående uddannelser og efterskoler.

Efter retsplejelovens § 115 er der mulighed for, at politiet og andre myndigheder kan udveksle oplysninger, hvis videregivelsen må anses for nødvendig af hensyn til det kriminalitetsforebyggende samarbejde. På det ugentlige tværsektorielle møde (ofte kaldet listemøde) gennemgås de unge, der af den ene eller anden årsag har givet grund til bekymring. Bekymringen kan komme fra forskellige kilder og fra alle parter i samarbejdet.

På møderne aftales hvem der igangsætter hvilke initiativer i forhold til den unge, samt hvorvidt der skal afholdes en egentlig bekymringssamtale med den unge.

Bekymringssamtaler anvendes hovedsagelig over for børn og unge under 18 år, der udviser en bekymrende, men ikke nødvendigvis kriminel adfærd, eller ved mindre alvorlig kriminalitet eller førstegangskriminalitet. Antallet af bekymringssamtaler er med et lille fald på niveau med antallet i 2020.



III. borgernært politi og forebyggelse

Under Covid-19 er nogle bekymringssamtaler blevet aflyst og udsat som følge af restriktionerne; i nogle tilfælde har kommunen overtaget opgaven og afholdt en eventuel samtale pr. telefon.

Herunder ses antallet af bekymringssamtaler, Lokalpolitiet har deltaget i fordelt på de syv kommuner i politikredsen.

Kommune	2020	2021
Faxe	5	5
Guldborgsund	63	46
Lolland	37	35
Næstved	33	16
Slagelse	26	39
Sorø	37	34
Vordingborg	32	35
I alt i 2021	233	210

Controllings opgørelse journalkode 83986, disp. 2240 – med "Bekymringssamtale" påført sagens resumefelt. Fra 1. april 2021 på journalkoden 10733.- med "bekymringssamtale" påført sagens resumefelt.

I efteråret 2021 har en kriminologistuderende været tilknyttet Forebyggelsessekretariatet og har udarbejdet en rapport om bekymringssamtalekonceptet. Rapporten anbefaler et tættere samarbejde imellem politi og kommunal forvaltning for at styrke bekymringssamtalekonceptet, således at man tidligt opnår kontakt til udsatte unge.

På baggrund af en ny national vejledning for bekymringssamtaler, som blev udsendt i december 2021, vil vi i Lokalpolitiet fortsat have stort fokus på, hvordan vi arbejder med denne metode.

Ungdomskriminalitetsnævnet

Det er nu tre år siden at Lov om bekæmpelse af Ungdomskriminalitet trådte i kraft, herunder oprettelse af Ungdomskriminalitetsnævnet (UKN).

Mange af de tendenser, vi så i 2020, er fortsat i 2021:

- Langt størstedelen af alle børn og unge er henvist til UKN på baggrund af personfarlig kriminalitet – primært vold jf. straffelovens § 244 samt straffelovens § 119.
- En del af straffelovsovertrædelserne vedr. § 119, som omhandler enten vold og trusler mod nogen i offentlig tjeneste, bliver begået på opholdsstederne eller institutionerne, hvor barnet eller den unge er anbragt.
- Der er henvist flere drenge end piger.
- Færre børn mellem 10 og 12 år er i 2021 screenet og henvist til UKN set i forhold til de to forgangne år.
- Der ses et mønster i forhold til, at de samme børn og unge er henholdsvis gerningspersoner, forurettede og vidner i forskellige UKN-sager.

Vi har i de tre år set mange børn og unge, som er anbragt uden for hjemmet forud for indstillingen til UKN. I 2021 udgjorde anbragte børn ca. 30 procent af indstillingerne.

I 2021 har kredsen derfor haft fokus på at opbygge et tættere samarbejde med de relevante opholdssteder, da opholdsstederne blandt meget andet har en vigtig formidlerrolle over for barnet og den unge om, hvad det betyder at skulle til et



III. borgernært politi og forebyggelse

nævnsmøde. Det har ligeledes ført til videndeling omkring håndtering af rømninger og ransagninger med videre.

	2019	2020	2021
Antal sager vedr. 10-14-årige screenet i forhold til UKN (U15-sigtelser)	199	275	188
Antal sager vedr. 10-14-årige indstillet til UKN	40	43	23
Antal sager vedr. 15-17-årige sigtet	378	417	308
Antal sager vedr. 15-17-årige indstillet til UKN via Anklagemyndigheden	83	106	119
Antal indstillinger i alt	123	149	142

Forebyggelsessekretariatets opgørelse

I 2021 har politiet screenet næsten 500 sager omhandlende 423 børn og unge til UKN.

Heraf er der henvist 23 sager vedrørende de 10-14-årige, og 119 sager vedrørende de 15-17-årige. I begge aldersgrupper er der børn og unge, der er henvist mere end én gang.

Ungdomskriminaliteten har generelt været faldende over de sidste mange år¹ og det er i tråd med vores oplevelse af screeningsarbejdet. Aktuelt ligger henvisningerne til UKN for de 10-14-årige markant lavere i år end for året 2020, hvor antallet af henvisninger til UKN for de 15-17-årige ligger lidt højere end året 2020. I begge aldersgrupper ses generelt et lavere antal af sigtelser end de to forgangne år.

Herunder ses fordelingen af gerningskommuner for de sager, som er indstillet til UKN i 2021.

Kommune	10-14-årige	15-17-årige	I alt
Faxe	2	12	14
Guldborgsund	3	24	27
Lolland	4	2	6
Næstved	6	6	12
Slagelse	5	11	16
Sorø	1	10	11
Vordingborg	2	7	9
Andet (*)	0	0	0
I alt	23	72 (**)	95

*) Forebyggelsessekretariatets opgørelse. "Andet" vil dække over sager, hvor gerningsstedet er uden for Danmark eller på internettet.

***) Antal indstillinger medtaget af Anklagemyndigheden.



1 Dog ses en mindre stigning i antallet af mistanker og sigtelser blandt 10-17-årige fra 2019-2020 (Justitsministeriets rapport om Udvikling i Ungdomskriminalitet, 2011-2020). Generelt har kriminaliteten dog været faldende under Covid-19.

III. borgernært politi og forebyggelse

I forhold til de 15-17-årige har Forebyggelsessekretariatet indstillet 119 sager; herudaf har Anklagemyndigheden medtaget 72 indstillinger i Retten; vi afventer aktuelt (primo januar) svar på 16 indstillinger og i 31 indstillinger er der sket påtaleopgivelser. Dette er forklaringen på, at der ses afvigende tal på de 15-17 årige i de to tabeller.

Igen i 2021 er der i nævnet truffet afgørelser om foranstaltninger for de henviste børn og unge, som spænder vidt. Eksempler på afgørelser er, at barnet eller den unge skal tildeles en kontaktperson, at barnet eller den unge skal deltage i konfliktråd samt at nogle børn og unge er blevet anbragt uden for hjemmet på eksempelvis en lukket døgninstitution.

UKN har været med til at skærpe kredsens interne fokus på sager med børn og unge og kvaliteten i sagsbehandlingen. Ligeledes er der blevet opbygget et godt samarbejde mellem screeningsenheden, UKN-sekretariatet og Ungekriminalforsorgen, samt kredsens kommuner, hvor vi drager gensidig nytte af hinanden.



III. borgernært politi og forebyggelse

III.e. Sårbare borgere

Lokalpolitiet har fortsat fokus på at arbejde med de redskaber, som kan give informationer om borgernes trivsel lokalt. En grundig registrering af de informationer, vi har at arbejde med, er af afgørende betydning for den daglige driftsopgave, der ligger i Lokalpolitikets afdelinger, nemlig at bevare overblikket over kredsens sårbare borgere og deres behov.

Fokus på underretninger til kommunen

Socialsøg er et redskab Lokalpolitiet bruger til at indsamle, systematisere og kvalificere oplysninger om forældres risikoadfærd, på tværs af landets politikredse. Er der en bekymring for et barns trivsel eller udvikling videregives en underretning til sagsbehandlere i politikredsens kommuner. Alt dette er med henblik på at forbedre vilkårene for sårbare børn.

I tabellen herunder ses tallene for antal socialrapporter i alt for henholdsvis 2019, 2020 og 2021, og herudaf det antal, som er udfundet via Socialsøg-redskabet:

Socialsøg	2019	2020	2021
Antal socialrapporter i alt (hele kredsen)	677	836	1003
Heraf antal socialrapporter udfundet via socialsøg	148	210	312

Kriminalitetsoverblik pr. 31. december 2021 samt trækning i POLSAS, dispositionskode 2225

Som det fremgår af tabellen, er antallet af underretninger i 2021 fortsat stigende – både i gruppen af socialrapporter, som bliver skrevet på førstehånd af Beredskabet og i gruppen, der opfanges af Socialsøg.

Formentlig vidner denne fortsatte stigning både om det øgede fokus på at identificere de sårbare familier, som har været mere isoleret under nedlukning af samfundet og måske også om flere tilfælde af mistrivsel, men den vidner nok mest om, at bevidstheden i sig selv om at reagere på signaler og foretage indberetninger stadig vokser. Kommunerne påskønner underretningerne og giver tilbagemeldingen, at "hellere en for meget end en for lidt".

Lokalpolitilederne peger i retning af en mere finmasket tilgang til socialt udsatte familier:

Sektionsleder i Næstved Lokalpoliti, Jens Bruus fortæller:

- Vi er blevet mere offensive i at finde familierne. Vi skriver blandt andet på "euf-kørsel", hvis forældre ses med bandemedlemmer osv. Derudover er Beredskabet også blevet bedre til at skrive socialrapporter...

Fra Kent Edvardsen, sektionsleder i Nykøbing lyder svaret:

- Jeg tror også, de turnusfolk der er hos os i Lokalpolitiet, er gode ambassadører for socialrapporter, når de vender tilbage til deres afdelinger...

Fra Nakskov Lokalpoliti supplerer sektionsleder Joakhim Møss:

- Jeg har bemærket mig en øget lyst til at skrive socialrapporter fra Beredskabets side. Tidligere blev det måske sprunget over "fordi det alligevel ikke fører til noget", men den holdning har i den grad ændret sig...



III. borgernært politi og forebyggelse

PSP-samarbejdet

Politikredsen huser flere vigtige institutioner for forskellige typer af psykiske lidelser, for eksempel kan nævnes Saxenhøj, Oringe, Kofoedsminde og psykiatrisk akutmodtagelse (PAM) i Slagelse. Samarbejdet om borgere, der har diagnoser, er naturligt et fokusområde for Lokalpolitiet.

Lokalpolitiet står i spidsen for et samarbejde mellem psykiatrien, de sociale myndigheder og politiet om psykisk syge borgere. Der afholdes PSP-møder med psykiatrien/regionen, kommunen, kriminalforsorgen samt andre relevante deltagere om aktuelle hændelser med borgere i lokalområdet med henblik på en vurdering af, hvorvidt der er behov for en skærpet opmærksomhed eller indsats. De senere år forekommer arbejdet med psykisk sårbare borgere at være en stadig mere tidskrævende del af vores daglige arbejde i politiet.

For at sikre ensartet registrering og dermed en øget datakvalitet af de personer, der drøftes i PSP-regi, blev der iværksat nationale retningslinjer for registrering i POLSAS fra 1. februar 2021.

Ved den ensartede registrering skabes muligheden for et hurtigere overblik over hvilke borgere, der er drøftet i PSP-netværket. Dermed er der sat fokus på, hvorledes vi – i samarbejde med netværket – kan hjælpe disse borgere. Det er både godt for de pågældende borgere og for samfundet omkring dem.

Et typisk eksempel på en PSP-sag er som følger:

Baggrund: Der ses et eskalerende mønster i politiets registreringer på døgnrapporten af en bestemt person. Det handler om selvmordsforsøg, tvangsindlæggelse og bortvisning fra sygehuse på grund af aggressiv adfærd.

Ambulancepersonale med flere tilkalder politi, hver gang vedkommende skal håndteres. Det sker ofte i håndjern. Over en tre-årig periode ses 58 opdateringer på personen hos politiet. Vedkommende er også dømt for flere tilfælde af indbrud og hærværk samt for brandstiftelse. Pågældende borger døjer desuden med et stort misbrug.

På basis af møder i PSP-samarbejdet blev der indkaldt til et særligt tværfagligt møde med henblik på at skabe en mere langsigtet løsning for borgeren. Den pågældende borger var ved flere lejligheder tvangsindlagt, men så snart han var afruset, blev han løsladt igen.

Der foregik ingen behandling. Det aftaltes nu med den relevante institution, at der skulle foretages en udredning. Det viste sig, at mandens medicin ikke havde været reguleret længe, og at han havde udviklet angst og depression oveni sine oprindelige diagnoser.

Han visiteredes herefter til et længerevarende ophold (min. 3 måneder) på institutionen, hvor han blev fulgt af sundhedsfagligt personale og psykolog. Der udvikles nu en handleplan for pågældende og han får en kontaktperson tilknyttet fra institutionen, samt en socialsygeplejerske fra kommunen efter sin udskrivning.



Psykisk syge eller sårbare borgere udgør en stor del af de sager, politiet håndterer i hverdagen. Derfor har der også været iværksat indsatser flere andre steder i organisationen for at imødekomme denne særlige opgave.

III. borgernært politi og forebyggelse

Et to-årigt pilotprojekt har været afprøvet i Beredskabet, hvor en sygeplejerske har været en del af et udkørende team med to betjente (FUT - Fælles udrykningsteam). Aktuelt pågår drøftelser mellem politiet, distriktpsychiatrien, regionen og kommunerne om, hvordan samarbejdet om psykisk syge borgere skal udmøntes i fremtiden.

§ 236-tilsyn

Opgaven med at føre tilsyn med pædofilidømte og de forbud, de har modtaget i forbindelse med deres dom er i vores politikreds placeret hos OFOR-enheden.

Det handler om bolig-, besøgs-, opholds- og kontaktforbud.

Antallet af tilsyn afhænger af, hvilket forbud man er blevet tildelt. Ved bolig- eller besøgsforbud er tilsynsfrekvensen to gange om måneden, mens det ved kontaktforbud er tre gange årligt. Opholdsforbud har ikke en fast defineret tilsynsfrekvens. Størstedelen af de forbudsdømte har besøgs- og/eller opholdsforbud.

Antallet af forbudsdømte, der skal føres tilsyn med, ændrer sig løbende, for eksempel under hensyn til, om de har anket deres forbud eller afsoner, eller når nye personer modtager en § 236-dom med forbud. Herudover kan de forbudsdømtes tilsynsfrekvens nedsættes, hvis de for eksempel har gennemført et sexologisk behandlingsforløb eller omvendt forhøjes, hvis der er grund til bekymring for recidiv.

I politikredsen findes aktuelt 19 personer, der er dømt efter straffelovens § 236, jf. de ovennævnte forhold. Det er ikke alle, der aktuelt skal have tilsyn. Der føres tilsyn med mellem 9 og 15 personer, da der løbende sker ændringer i deres forhold – nogle hører under "andre foranstaltninger", andre afsoner eller er flyttet ud af politikredsen.

Samlet set er der i 2021 gennemført 180 tilsyn, som fordeler sig jævnt over kommunerne.

Der samarbejdes med Kriminalforsorgen i forhold til de pædofilidømte, som også er i tilsyn ved Kriminalforsorgen.

Kør rent

Pilotprojektet Kør Rent er en indsats til forebyggelse af spiritus- og narkotikakørsel, som nu har været i gang i et halvt år.

Fra 1. juli 2021 har borgere med bopæl i Guldborgsund og Lolland Kommune i forbindelse med sigtelser for færdselslovens § 53 eller § 54 fået tilbud om at blive kontaktet af kommunens Rusmiddelcenter.

Herigennem får borgerne rådgivning og tilbud om behandling. Status på projektet ved årsskiftet er, at 21 ud af 113 adspurgte borgere har givet samtykke til at blive kontaktet. Ud af de 21 har 10 takket ja og er gået videre i behandling.

Det er medarbejdere i rusmiddelcentrene, der kontakter borgerne for sammen at afklare, om der er behov for yderligere samtale, gode råd og/eller behandling. Projektet er planlagt til at vare et år. Projektet evalueres af Aarhus Universitets Center for Rusmiddelforskning.



III. borgernært politi og forebyggelse

III.f. SVÆV

Pr. 1. oktober 2021 blev Specialiseret Enhed oprettet her i kredsen. Enheden består af tre forskellige fagligheder: en politiassistent, en psykolog og en socialrådgiver.

Oprettelsen er en del af politiet og anklagemyndighedens seneste flerårssaftale, der blandet andet sætter fokus på en styrket indsats mod

- **Stalking**
- **Vold i nære relationer**
- **Æresrelaterede forbrydelser og**
- **Voldtægt**

i daglig tale kaldet SVÆV-sager.

SVÆV-sager er en kategori af sager, der deler mange udfordringer og barrierer – det er sager, hvor der ofte er en relation mellem forurettede og gerningspersonen. En tæt relation – fx et kæresteforhold – kan give efterforskningsmæssige udfordringer såsom ”forsinket” anmeldelse, få eller ingen fysiske beviser eller forurettede, der har svært ved at fortælle hele sandheden af frygt for fx at miste sit netværk. Alttså svære og komplekse sager, hvor det har en afgørende betydning, at vi i politikredsen har den rette viden og de rette kompetencer til at gå til efterforskningen, ofrene og sagsbehandlingen på en professionel måde.

Specialiseret Enhed skal blandt andet være med til at udbrede den traumeinformerede praksis i politiet, herunder typiske traumereaktioner hos ofre udsat for alvorlig kriminalitet.

Ligeledes skal Specialiseret Enhed være vidensbank for hvornår – samt hvilke – eksterne samarbejdspartner vi inddrager, ligesom Specialiseret Enhed indgår i sparring og håndtering af enkeltsager.

Specialiseret Enhed stiller sig fx til rådighed med hjælp og sparring i forhold til:

- Enkeltsager inden for SVÆV-området, fx til deltagelse i eller efter afhøringen for at forberede ofret på, hvilke reaktioner, de kan gå igennem.
- Sparring og hjælp i SVÆV-sager i forhold til, hvordan vi bedst indtænker eksterne løsninger for ofret (eller gerningsmanden). Det kan fx være afklaring af, hvilke muligheder der er i den pågældende kommune eller sikre en kontakt til hospitalets voldtægtscenter m.v.
- Det kan også være, man står med en hændelse eller sag, som skaber bekymring for ofrets sikkerhed. Her kan Specialiseret Enhed hjælpe med en risikovurdering, hvor Lokalpolitiet over en længere periode følger op på ofret.
- Udlevering af overfaldsalarmer.

I løbet af de sidste to måneder af 2021 har Specialiseret Enhed været inddraget i 68 forskellige sager og hændelser og påført sagerne 131 dispositioner. Nedenfor ses, hvilke journalnumre enheden har arbejdet med, som tilsammen giver et indtryk af arbejdsopgaverne.



Journalnumre	Antal sager
Risikovurderinger	15
Overfaldsalarmer - opfølgning og udlevering	15
Hændelser (interne orienteringer, mistænkelige forhold, husspektakler mm.)	13
Voldtægtssager	10
Vold, frihedsberøvelse, trussel på livet, hærværk	9
Undersøgelsesnumre	3
Tilhold, begæring af tilhold	3
Antal sager/hændelser	68

III. borgernært politi og forebyggelse

Nedenfor ses to konkrete eksempler på sager, som Specialiseret Enhed har været involveret i:

Mistanke om psykisk vold

Sagen kom til Specialiseret Enhed via Lokalpolitiet. Der var tale om en henvendelse fra en halvbror, som var bekymret for sin søster, som, han frygtede, var udsat for psykisk vold. Søsteren havde gradvist isoleret sig med en kæreste. Familien oplevede, at søsteren blev manipuleret og kontrolleret af denne.

Ved gennemgang af kærestens historik sås anmeldelse fra hans tidligere kæreste om psykisk og seksuel vold. Beskrivelserne bekræftede formodningerne om pigens situation yderligere. Lokalpolitiet forsøgte at opsøge kvinden på adressen, hvor det dog var deres klare opfattelse, at tilstedeværelsen af kæresten afskar hende fra at tale frit, og hun oplevedes i øvrigt tydeligt nervøs.

Patruljen forstod, at hun havde et nærtstående møde aftalt på Jobcenteret. Derfor planlagdes det med sagsbehandleren på Jobcenteret, at Specialiseret Enhed skulle deltage ved samtalen for her at få en chance for at tale med pigen uden kærestens tilstedeværelse. Forinden mødet i Jobcenteret var kontakt til foreningen Lev Uden Vold etableret, og adresser på ledige pladser på krisecentre lå klar.

Kvinden mødte op på jobcenteret med kæresten, men ved forskellige påskud fandt han sig med at vente udenfor. Kvinden nægtede under samtalen, at der var tale om fysisk eller psykisk vold, men hun forstod alvoren af politiets og hendes families bekymring og tog imod information omkring telefonnummer til krisecenter. Hun ville ikke fortælle kæresten, at politiet havde deltaget i samtalen, ligesom hun indvilligede i en opfølgende samtale med Specialiseret Enhed ved næste møde i jobcenteret. Herved er håbet, at der er sået et frø hos hende.

Krisestøttende samtale efter afhøring i voldtægtssag

I forbindelse med afhøringen af en ung kvinde, som netop havde været udsat for en voldsom voldtægt, blev det vurderet hensigtsmæssigt, at Specialiseret Enhed deltog i afhøringen og i forlængelse heraf ydede en krisestøttende samtale. Herved blev der sat fokus på hvilke reaktioner offeret kan forvente og hvor hun kan få hjælp.

Enheden har også efterfølgende fulgt op på forurettede og bl.a. støttet hende i at fortælle om hændelsen til sine forældre, hvilket var vanskeligt for hende grundet skyld og skam.

Anmeldelser fra beboere på kredsens krisecentre

Fra starten af 2022 træder en ny procedure i kraft vedrørende anmeldelser i SVÆV-sager fra kredsens krisecentre.

For at optimere anmeldelsesfasen fra den nuværende situation, hvor ofrene skal henvende sig til en politiekspedition, kan offeret nu via krisecenteret henvende sig direkte til politikredsens Specialiseret Enhed.

Specialiseret Enhed vil efterfølgende tage kontakt til krisecenteret og offeret for at få de nødvendige oplysninger til en foreløbig anmeldelse, og samtidig kan der tages de indledende skridt til beskikkelse af en bistandsadvokat, hvis en sådan ønskes.

Er der tolkebehov, vil Specialiseret Enhed ligeledes sørge for dette. Specialiseret Enhed vil herefter foranledige, at den afdeling i politiet, hvor sagen skal sagsbehandles, tager kontakt til offeret for aftale af et afhøringstidspunkt enten på krisecenteret eller i den aktuelle politiafdeling.



III. borgernært politi og forebyggelse

Risikovurdering

Særligt certificerede medarbejdere i Lokalpolitiet udfører risikovurderinger i bekymrende sager om vold i nære relationer, stalking og æresrelaterede forbrydelser. Man får gennem risikovurderingsværktøjets skematik vurderet, om man har en sag med *høj*, *mellem* eller *lav* risiko for yderligere hændelser og kan iværksætte forebyggelsestiltag herefter.

I 2021 har vi arbejdet med "den røde tråd" i risikovurderingerne. Helt fra sagerne udfindes til udarbejdelse af risikovurdering og handlemail samt til opfølgning. Ligeledes har der været fokus på samarbejdet mellem den risikovurderingsansvarlige og den sagsbehandler, der i tilfælde af en "skarp" sag, har været kontaktperson for den forurettede.

Her ses tallene for, hvor mange gennemførte risikovurderinger der er foretaget i 2021. De vurderingsansvarlige har herudover screenet godt 100 sager i 2021, som ikke er fundet egnet til egentlig risikovurdering.

Gennemførte risikovurderinger	2020	2021
Vold i nære relationer	28	21
Æresrelaterede forbrydelser	2	7
Stalking	11	10
I alt	41	38

Nedenfor ses et eksempel, hvor der i en sag om længerevarende psykisk vold var et godt samarbejde imellem den risikovurderingsansvarlige og sagsbehandleren på sagen:

En kvinde anmelder sig udsat for psykisk vold fra sin ekskæreste. Volden har stået på igennem et års tid.

Hun tør først anmelde forholdet, da hendes kæreste sidder fængslet i en anden sag – dog i åbent fængsel. Under fængselsopholdet har ekskæresten adgang til en telefon, hvorfra han kommer med alvorlige trusler mod kvinden og dennes mor. Kvinden er så bange, at hun flytter på krisecenter.

Sagen bliver risikovurderet i tæt samarbejde med efterforskeren, og der vurderes løbende på risikoen for, at ekskæresten vil gøre alvor af sine trusler – evt. ved udgang fra fængslet.

Risikovurderingen bidrager bl.a. til at beskrive ekskærestens historik, hvor det ses, at han tidligere har haft samme adfærd over for andre ekskærestes. Som en handling på risikovurderingen tages der kontakt til det åbne fængsel, hvor ekskæresten er indsat med henblik på at afklare, hvorvidt han har udgang op til den kommende weekend. I så fald skal der iværksættes en sikkerhedsplan for kvindens mor, som truslerne også omhandler.

Det ender med, at ekskæresten ugen efter varetægtsfængsles på baggrund af den verserende sag om psykisk vold (og voldtægt) samt de nye trusler, der gav anledning til risikovurderingen.



III. borgernært politi og forebyggelse

III.g. Konfliktråd

Året 2021 har budt på både udvikling og udfordringer for konfliktrådsområdet. Ved fælles hjælp og ved intensiveret fokus på Konfliktråd i alle afdelinger, ses der en mindre stigning af visiterede sager til Konfliktråd.

Antal sager i kredsen i 2019, 2020 og 2021:

	2019	2020	2021
Antal visiterede sager	155	128	190
Antal gennemførte konfliktråd	77	54	70

Målopfyldelsesplanen, 2019, 2020 og 2021

Det skal være nemt og overskueligt at visitere en sag til Konfliktråd, og derfor er der i 2021 udfærdiget en vejledning til formålet. Vejledningen er udformet som en stepguide og er tilgængelig på POLintra under Konfliktråd.

I samarbejde med politikredsens analyseenhed (EAE) er der i 2021 sat fokus på at finde flere egnede sager til Konfliktråd, altså straffesager hvor gerningsmanden erkender eller delvis erkender sigtelse. Hver måned fremsendes en liste over erkender/delvis-erkender sager til sektionsledere og konfliktrådsambassadører.

Frem til 1. juni 2021 var der lukket ned for at afholde fysiske konfliktråd. Efter genåbningen har momentum i flere tilfælde været tabt i sagerne, og parterne har desværre ikke længere ønsket at deltage i konfliktmægling.

I perioden med restriktioner har Covid-19 dog bidraget til den fortsatte udvikling og innovation i form af online-mægling, hvilket har været gennemført i flere tilfælde.

Det er fortsat konfliktmæglernes vurdering, at et fysisk møde er at foretrække, men det er samtidig tydeligt, at i sager med massiv relationel konflikt (eksempelvis nabostridigheder samt samlivssager), hvor der er lang afstand mellem parterne, eller den ene part lider af fx angst, kan det nogen gange være en fordel at have "skærmen" i mellem sig, og dermed ikke have konflikten så tæt på. Der arbejdes fortsat med implementering på dette område, og det er i dag et redskab, som konfliktmægleren har med i værktøjskassen.

I regi af Konfliktråd arbejdes der i politikredsen også på udvikling af nye områder, hvor det også giver rigtig god mening at tilbyde parter deltagelse i Konfliktråd. I 2021 har der været sat fokus på færdselsuheld med personskade. Kendeteggende for alle de visiterede sager er, at parterne er særdeles taknemmelige for at få tilbuddet om deltagelse i konfliktmægling med modparten, og de udtrykker et stort behov for at mødes, da det er deres eneste mulighed for at få oplysninger om blandt andet modpartens tilstand mv. efter ulykken.

Herunder er indsat eksempel på en mægling. Episoden fandt sted mellem tre unge mennesker. De to – en ung mand og en ung kvinde – er butiksansatte og er ved at lukke butikken ved fyraften, da en anden ung mand dukker op og opfører sig meget aggressivt og truende overfor især den kvindelige ansatte. Efterfølgende aftales en konfliktmægling mellem parterne:



III. borgernært politi og forebyggelse

Da konfliktmægleren får kontakt til parterne er situationen, at de faktisk alle tre i de sidste fem måneder været bange og nervøse over at støde ind i hinanden, idet de færdes i samme lokalområde og er jævnaldrende. Da man bliver enige om at afholde mæglingen, bliver den af samme årsag afviklet på politistationen, da alle parter var meget nervøse forud for mødet.

Ved mæglingen blev der lyttet til hinanden, spurgt ind til og fortalt meget ærligt af alle deltagende parter, og der blev lavet konkrete aftaler om, at gå hinanden i møde og hilse på, hvis man mødes i offentligt rum.

Alle parter slappede af, efterhånden som mæglingen skred frem, og gerningspersonen var tydeligt berørt over de konsekvenser, det havde haft især for pigen, at han havde optrådt, som han havde.

Offerrådgivning

Offerrådgivningen har i 2021 haft over 450 henvendelser fra borgere i vores politikreds.

Covid-19 ses ikke i 2021 at have den store effekt på henvendelsestallet, som det ses i andre dele af landet med markant nedgang. Der er pt. tilknyttet 13 frivillige rådgivere i Offerrådgivningen i politikredsen, og der er fortsat fokus på rekruttering af nye offerrådgivere, som kan være med til at betjene telefonen og yde rådgivning til borgerne, der henvender sig.

Samarbejdet med politiet forsøges hele tiden at blive styrket, blandt andet bliver Offerrådgivningen inviteret med ud, hvis den mobile politistation indsættes ved større uvarslede hændelser og ved borgermøder.



III. borgernært politi og forebyggelse

III.h. Perspektivering

Hvad kan vi så vente af 2022?

Forhåbentlig bliver det året, hvor Covid-19 ikke længere overskygger og påvirker vores daglige drift og indsatser, som vi brænder for at komme til at sætte i værk i praksis.

Vi står i den heldige situation, at der er politisk opbakning til forebyggelse og understøttelse af ofre, samtidig med at området også prioriteres i politikredsen.

Med årsskiftet har vi ansat en kommunikationsmedarbejder i Lokalpolitiet, der har til opgave i det kommende år at bane vejen på de sociale medier for en mere direkte dialog med borgerne i lokalområderne om lokalpolitiarbejdet.

2022 bliver også året, hvor vi ansætter en ekstra medarbejder med en sundhedsfaglig baggrund, som skal koordinere arbejdet med psykisk syge på tværs af kredsen. Formålet er både at understøtte vores PSP-koordinatorer bl.a. ved at trække lister og oprette administrative sager og at sætte fokus på et tættere samarbejde med psykiatrien på tværs af kredsen bl.a. omkring vores psykisk syge gengangere.

Og så skal vi naturligvis fortsat arbejde på den bedste implementering af Specialiseret Enhed, så ingen er i tvivl om, hvad enheden kan bruges til, og hvordan den fremover arbejder med støtte til nogle af vores mest udsatte borgere. Her venter især en stor udrulning af en intern undervisningsopgave, der ligger i flerårsaftalens opdrag med udbredelsen af den traumeinformede praksis.

I forbindelse med slankning af Rigspolitiet findes fra årsskiftet ikke længere et Nationalt Forebyggelsescenter, hvilket aktualiserer, at kommuner, politi og andre relevante samarbejdsparter samles om konkrete aftaler og indsatser inden for både ungdomskriminalitet og andre fokusområder, så vi sikrer, at vi trækker i samme forebyggelsesretning og arbejder med virksomme metoder.



IV. organiseret kriminalitet og grænseindsatsen

Bekæmpelse af bandekriminalitet

Politikredsen har også i 2021 prioriteret indsatsen mod rockere og bander højt.

Sydsjællands- og Lolland- Falsters politi har i 2021 ikke registreret skudepisoder, der har udgangspunkt i rocker/bandemiljøet. Det indebærer dog ikke, at der ikke er skydevåben i miljøet. Ved retten i Næstved behandles p.t. en sag, der tager sit udgangspunkt i Slagelse og er efterforsket fra slutningen af 2020 og henover 2021. Sagen behandles p.t. med 4 tiltalte, heraf 2 medlemmer af en rockergruppering, og omhandler mere end 20 skydevåben, hvoraf ca. 17 skønnes videresolgt til eller i bandemiljøet i Østdanmark.

I februar 2021 blev 6 personer anholdt på Lolland i færd med indsmugling af en stor mængde hash. Gruppen af personer, primært fra københavnsområdet, blev anholdt da de skulle til at læsse hashen om ved en gård på det nordlige Lolland. Efterfølgende blev endnu en medgerningsmænd fra lokalområdet anholdt, og sagen behandles p.t. ved retten i Nykøbing F.

I samme måned blev en mindre gruppe organiserede hashleverandører til og i Næstved anholdt, hvor hovedmanden var et kendt medlem af en rockergruppering. Der er sket domfældelse i sagen vedrørende de 3 hovedpersoner.

Ved retten i Nykøbing F. behandles p.t. en sag med udgangspunkt på det vestlige Lolland. Et medlem af en rockergruppering blev sammen med 3 andre i juli måned fængslet for grov økonomisk afpresning af to erhvervsdrivende fra landsdelen.

En sag om kvalificeret vold og afpresning fra september måned i Nykøbing F. har medført fængsling af 4 personer, hvoraf 2 er medlemmer af en rockergruppering. Sagen er berammet til foretagelse ved retten i Nykøbing F i marts og april måned.

Et medlem af en rockergruppering fra Næstved fængsledes i november måned, da politiet fandt et større parti narkotika på et gemmested uden for Næstved by. Sagen afventer behandling ved retten i Næstved.

I 2022 vil politikredsen igen have fokus på eventuelle spirende konfliktområder i kredsen. På narkotikamarkedet i Næstved findes til stadighed forskellige fraktioner fra rockere- og bandemiljøet. Der er stort fokus fra politiets side og som anført ovenfor afvikledes en af fraktionerne først på året, mens en anden fraktion opgav sin andel på markedet. Det vurderes ikke, at der p.t. er overhængende risiko for konflikt, men graden af sandsynlighed for konflikt søges fjernet ved at øge indsatsen mod en eller flere af fraktionerne.

Målet for politiet i 2021 var, at der i gennemsnit skulle være fængslet i alt 400 bandemedlemmer på landsplan. Dette mål har næsten været opfyldt. Politikredsen bidrog året igennem med lige omkring 40 fængslede rockere- og bandemedlemmer, og ved årets afslutning var antallet på i alt 41. Niveauet på ca. 40 fængslede rockere- og bandemedlemmer er fastholdt fra året før, og afspejler politikredsens vedholdende indsats og fokus på de sager, hvor rockere- og bandemedlemmer er involveret.

Rocker- og bandekriminalitet har stort fokus i såvel Kreds- som Lokalråd. Nye grupperinger opstår, og det konstateres løbende, at nye grupper søger at få fodfæste i kredsens kommuner. Politikredsen og kommunerne har igen i 2021 arbejdet tæt sammen omkring udfordringerne. Der er registreret kendte samlingssteder i Næstved, Tappernoje, Haslev og Nakskov. Der er således over året registreret 3 nye tilholdssteder, hvilket der også er fokus på. Der er ligeledes fokus på rekrutteringen til rocker/bandemiljøet, og såfremt der i konkrete efterforskninger afdækkes mindre grupperinger af personer med potentiale til at styrke rocker/bandemiljøet, indsættes ekstra ressourcer.



IV. organiseret kriminalitet og grænseindsatsen

Al Capone samarbejdet

Som et led i Bandepakke III fra 2017, blev det besluttet at samarbejdet mellem Politi, kommuner, SKAT, Gældsstyrelsen m.fl. skulle styrkes, i forhold til at håndtere konkrete sager, hvor rockere og bandemedlemmer uretmæssigt modtager offentlige ydelser eller har forfalden gæld til det offentlige, selvom de har værdier.

Samarbejdet har åbnet muligheden for udveksling af oplysninger mellem aktørerne, så der hurtigt og effektivt, kan skrives ind over for rockere og bandemedlemmer.

Samarbejdet har stor bevågenhed, idet borgernes retsfølelse krænkes, når kriminelle rockere og bandemedlemmer, lever over evne – med store biler og dyre huse, selvom de er på offentlige ydelser. Hertil kommer, at samarbejdet sparer det offentlige penge, ved at fratage rockere og bandemedlemmer, samt deres nærmeste, fremtidige offentlige ydelser, som de uberettiget modtager.

Konkret udfinder politiet målpersoner med bopæl i politikredsen, som er monitorerede rockere eller bandemedlemmer eller personer med stærk tilknytning til disse. Målpersonerne og oplysninger om disse videregives til bopælskommunen og SKAT, som undersøger om målpersonerne modtager ydelser eller på anden måde lever over evne. Hvis det er tilfældet, undersøges forholdene omkring dette nærmere, for at klarlægge om de modtagne ydelser er berettigede. Undersøgelsen foretages hos kommunen, med sparring og informationsudveksling med politiet, SKAT m.fl.

Økonomisk kriminalitet

Politikredsen har – i lighed med landets øvrige politikredse - en udfordring med at behandle sager vedrørende økonomisk kriminalitet. Politikredsen beskrev i den seneste årsberetning, at der ville være et fokus på sagsbehandling af økonomiske sager i løbet af året, hvorfor politikredsen har lagt en større mængde af de mindre økonomiske sager ud til behandling i afdelingen for lokal efterforskning og endvidere har inddraget de mindre økonomiske sager i uddannelse af nye politibetjente samt ansat pensionerede politifolk til at sagsbehandle.

I 2021 har området været præget af, at det Landsdækkende Center for It-relateret økonomisk Kriminalitet (LCIK) har fremsendt en større mængde sager til bunkeafvikling i politikredsen. Politikredsen har således i 2021 løbende modtaget i alt 884 sådanne sager. Af disse sager er 606 sager blevet sagsbehandlet i 2021. Ud over sagerne fra LCIK til bunkeafvikling, modtager kredsen også flere sager fra LCIK som led i det almindelige sagsflow, ligesom antallet af anmeldelser direkte til politikredsen vedrørende økonomisk kriminalitet er stigende.

Politikredsen har i 2021 haft et stort fokus på at driftsstyre den øgede mængde af sager vedrørende økonomisk kriminalitet, og det er ved årets udgang lykket at undgå en stigning i antallet af verserende sager på området.

Ud over indsatsen for at nedbringe sagsbunker, har der i 2021 også været fokus på sager vedrørende svig med kompensations hjælpepakker under Covid-19. Flere personer er sigtet og varetægtsfængslet i disse sager.



IV. organiseret kriminalitet og grænseindsatsen

I én af sagerne modtog Sydsjælland og Lolland-Falsters Politi i april 2021 en anmeldelse om overtrædelse af Covid-19 hjælpepakkerne, hvor et firma havde indsendt fem ansøgninger til Erhvervsstyrelsen om kompensation for lønudgifter og én ansøgning om kompensation for omsætningstab. Virksomheden havde samlet ansøgt om 561.554,32 kr., hvoraf der skete udbetaling af 496.526,84 kr. Efterforskningen førte til, at virksomhedens ejer blev varetægtsfængslet og sigtet for de nævnte forhold. Endvidere blev ejeren også sigtet for databedrageri for 1.119.571,40 kr., samt for lov om euforiserende stoffer samt færdselsloven. Den 5. november 2021 faldt der byretsdom i sagen. Tiltalte blev idømt 3 år og 6 måneders fængsel, samt idømt en tillægsbøde på 1.875.000 kr. Tiltalte skulle endvidere betale erstatning til Erhvervsstyrelsen og en bank på samlet 1.076.642,97 kr. Sagen er anket til Landsretten.

Endelig har politikredsen i 2021 haft fokus på sager omkring hvidvask, hvor der i adskillige sager sammenlagt er beslaglagt et tocifret millionbeløb. Efterforskningen i disse sager fortsætter ind i 2022.

Indsatsen i grænseområderne og særlig politiindsats mod omrejsende kriminelle

Danmark har siden den 4. januar 2016 haft midlertidig grænsekontrol ved den dansk-tyske grænse og i de danske havne med færgeforbindelse til Tyskland. Den midlertidige grænsekontrol er senest forlænget yderligere 6 måneder til den 11. maj 2022 med henvisning til at truslen fra millitante islamister samt organiseret kriminalitet.

Politikredsen har således i 2021 i lighed med de fem foregående år gennemført midlertidig grænsekontrol ved færgerne i Rødby Havn og Gedser. Kontrollen ved grænsen udføres normalt som stikprøvekontrol, og der sker således ikke normalt kontrol af alle rejsende. Formålet med kontrollen er, at vi forhindrer så mange som muligt, som ikke har de nødvendige papirer, i at indrejse i Danmark, og herunder at fange de menneskesmuglere, som bistår med ulovlig indrejse. Udlændinge, som ikke lovligt kan indrejse i Danmark, og som ikke ønsker at søge asyl, bliver nægtet indrejse.

På grund af covid-19 er der i 2021 flere gange sket ændringer i indrejserestriktionerne. Dette har medført at den normale stikprøvekontrol i noget af året har været intensiveret.

Siden indførelsen af den midlertidige grænsekontrol har politikredsen kontrolleret ca. 9,4 mio. indrejsende (tallet for 2021 er 678.943 id-kontrollerede) ved færgerne, hvoraf ca. 8.285 er blevet afvist (tallet for 2021 er afvisning af 2.055 personer).

Politikredsens Udlændingekontrolafdeling, som har ansvaret for opgaverne med den midlertidige grænsekontrol, gennemfører kontrollen med erfarne polititjenestemænd og politikadetter, som er særligt uddannet til opgaven med grænsekontrol. Hertil kommer, at afdelingen får god bistand fra Hjemmeværnet og Forsvaret. Anvendelsen af politikadetter og bistanden fra Hjemmeværnet og Forsvaret indebærer, at opgaven med den midlertidige grænsekontrol kun i beskedent omfang belaster politikredsens øvrige opgavevaretagelse.



IV. organiseret kriminalitet og grænseindsatsen

Politikredsen udbyggede i 2019 Udlændingekontrolafdelingen med kapacitet til bl.a. analyse og efterforskning. Den nye sektion har særligt har fokus på den kriminalitet, som knytter sig til ulovlig indrejse, såsom menneskesmugling, dokumentfalsk, overtrædelse af indrejseforbud mv., samt kriminalitet begået af omrejsende kriminelle. Enheden har herunder et styrket samarbejde med Told ift. indsats mod smugling af narkotika, våben mv.

I 2021 har politikredsen bl.a. haft flere store efterforskninger rettet mod omrejsende kriminelle grupperinger som begår omfattende butikstyverier, tyveri fra varebiler tyveri fra byggepladser og organiserede tyverier fra lastbiler på rastepladser. Herudover har der blandt andet været efterforskninger vedrørende omfattende afgiftsunddragelse i forbindelse med indførsel af øl og vand, hvidvask, samt indsmugling af narkotika.



V. centrale samarbejdsfora

Politikredsen har en lang række samarbejdsparter, som er afgørende for vores arbejde. Nedenfor er de forskellige samarbejdsrelationer, hvor samarbejdet er formaliseret i faste mødefora, beskrevet:

Kredsrådet

Emne:	Almindelige spørgsmål vedrørende politiets virksomhed i politikredsen
Lovgrundlag:	Retsplejelovens § 112
Formål:	Sikre sammenhæng i politiets og kommunernes opgavevaretagelse, navnlig i forbindelse med lokale kriminalitetsforebyggende indsats
Planer:	Der udarbejdes en årlig samarbejdsplan
Snitflader:	Ingen
Deltagere:	Politidirektøren og borgmestrene i de kommuner, der indgår i politikredsen
Årlige møder:	Mindst 4

Lokalrådene

Emne:	Spørgsmål vedrørende politiets kriminalitetsbekæmpende og forebyggende indsatser i lokalområdet
Lovgrundlag:	Cirkulæreskrivelse af 20. december 2007 om etablering af lokale samarbejdsfora
Formål:	Sikre en lokalt funderet udmøntning af nationale strategier eller de af Kredsrådet udpegede indsatsområder
Handleplaner:	Der er udarbejdet en generel samarbejdsplan
Snitflader:	Kommunernes SSP-medarbejdere
Deltagere:	Afdelingsleder og relevant sektionsleder, Lokalpolitiet samt repræsentanter fra kommunen og repræsentanter fra lokalsamfundene (fx handelsstandsforeninger, erhvervsforeninger)
Årlige møder:	Mindst 4

Banderådene

Emne:	Den kriminalpræventive indsats mod bander i berørte områder
Lovgrundlag:	Retsplejeloven, forarbejder til den såkaldte "bandepakke"
Formål:	Inddrage og delagtiggøre lokale aktører i opgaven med at dæmme op for rekrutteringen til bander
Handleplaner:	Ingen
Snitflader:	Kreds- og lokalråd
Deltagere:	Afdelingsleder og relevant sektionsleder Lokalpolitiet samt repræsentanter fra kommunen og repræsentanter fra lokalsamfundene (fx handelsstandsforeninger, erhvervsforeninger)
Årlige møder:	Mindst 4

SSP og SSP+ styregruppe/udvalg i de enkelte kommuner – Sociale myndigheder – Skole - Politi

Emne:	Kriminalpræventivt arbejde for unge op til 25 år
Lovgrundlag:	Retsplejelovens §§ 114 og 115
Formål:	Kriminalitetsforebyggende arbejde
Handleplaner:	Ingen Fælles ramme for SSP-samarbejdet
Snitflader:	Lokalråd
Deltagere:	Linjechef og afdelingsleder samt relevant sektionsleder Lokalpolitiet samt repræsentanter fra SSP-regi
Årlige møder:	2 til 4

PSP-samarbejde – Psykiatrien – Sociale myndigheder - Politi

Emne:	Indsatsen overfor socialt udsatte og psykisk syge personer
Lovgrundlag:	Retsplejelovens §§ 114 og 115 samt Justitsministeriets rundskrivelse af 10. juli 2009 om PSP-samarbejde (samarbejde mellem psykiatrien, sociale myndigheder og politi)
Formål:	Koordination af de involverede myndigheders indsats i forhold til den særlige persongruppe
Handleplaner:	Ingen
Snitflader:	Til øvrige fora på psykiatriområdet
Deltagere:	Sektionsleder Lokalpolitiet, kommunen, Kriminalforsorgen og ad hoc Region Sjælland
Årlige møder:	Efter behov

V. centrale samarbejdsfora

KSP – Kriminalforsorgen – Sociale myndigheder - Politi

Emne:	Koordineret udslusning fra fængsel eller ungdomsinstitution
Lovgrundlag:	Retsplejelovens §§ 114 og 115
Formål:	Styrke "den gode løsladelse" fra fængsel eller ungdomsinstitution
Handleplaner:	Ingen
Snitflader:	Kreds- og lokalråd
Deltagere:	Sektionsleder Lokalpolitiet, Kriminalforsorgen samt sociale myndigheder
Årlige møder:	Efter behov

Netværksmøde vedrørende lov om forbud mod anvendelse af bestemte ejendomme som samlingssted for en gruppe

Emne:	Netværk oprettet med henblik på at drøfte muligheder, begrænsninger og samarbejde mellem kommunerne og politiet i relation til anvendelsen af bl.a. lov om forbud mod anvendelse af ejendomme som samlingssted for en gruppe
Lovgrundlag:	Lov om forbud mod anvendelse af bestemte ejendomme som samlingssted for en gruppe, Banderpakke 3, Beslutning på Kredsrådsmøde den 19. juni 2017
Formål:	Drøfte anvendelsen af loven m.v. samt snitflader og opgavefordeling mellem politi og kommune
Handleplaner:	Ingen
Snitflader:	Banderådene samt Kreds- og lokalråd
Deltagere:	Sekretariatschef og juridisk chefkonsulent fra Ledelsessekretariatet, repræsentant fra OPA (EAE) samt udpegede netværkspersoner fra kommunerne
Årlige møder:	1 samt ad hoc møder efter behov

Samarbejdsfora – lokalenheden for Al Capone-samarbejde

Emne:	Udpegningsmøder af personer, som der skal iværksættes efterforskning imod på en bred front – SKAT, Kommune, Politi evt. ad hoc kriminalforsorgen.
Lovgrundlag:	Banderpakke III initiativ nr. 30
Formål:	Tværasektionel arbejdsgruppe mod bekæmpelse af rocker/bandemedlemmer.
Handleplaner:	Al Capone samarbejde mellem Sydsjællands og Lolland-Falsters Politi, lokale kommuner og Skat.
Snitflader:	Tværgående.
Deltagere:	Lederen af EAE, leder OC, leder ØKO, repræsentanter fra de lokale kommuner og Skat.
Årlige møder:	4

Børnehuset

Emne:	Samarbejde omkring Børnehus i Næstved
Lovgrundlag:	Samarbejdsaftale
Formål:	Samle, styrke og koordinere samarbejdet omkring en tværfaglig indsats i forhold til børn, der har været udsat for et overgreb
Handleplan:	Samarbejdsaftale
Snitflader:	Ingen
Deltagere:	(Sagssamråd hver 2. uge) Leder eller faglig koordinator fra sektionen for personfarlig kriminalitet, repræsentanter for Børnehuset, de aktuelle myndighedskommuner og Region Sjælland
Deltagere:	(Ledelsessamråd hver måned) Afdelingsleder fra sektionen for personfarlig kriminalitet, en leder fra Midt- og Vestsjællands Politi, Børnehusets ledelse, Kommunerepræsentanter, Region Sjælland og Retsmedicinsk Institut

V. centrale samarbejdsfora

Bevillingsnævnene

Emne:	Behandling af ansøgninger om spiritusbevilling
Lovgrundlag:	Restaurationsloven
Formål:	Sikre en smidig og effektiv behandling af ansøgninger om spiritusbevilling
Handleplaner:	Ingen
Snitflader:	Ingen
Deltagere:	Jurist fra ledelsessekretariatet, leder fra Beredskabet samt medlemmer af Bevillingsnævnet
Årlige møder:	Efter behov

Ungesamråd

Emne	Spørgsmål i relation til unge lovovertrædere
Lovgrundlag	Retsplejelovens § 114 samt Regeringens indsats mod ungdomskriminalitet, 2009 ("Mere konsekvens, opfølgning og omsorg")
Formål	Sikre en hurtig og effektiv anbefaling af, hvilke sanktioner og indsatser, der er behov for i sager mod unge under 18 år
Handleplaner	Ingen
Snitflader	Kreds- og lokalråd
Deltagere	Kommune, Kriminalforsorgen og Anklagemyndigheden
Årlige møder	Efter behov

Ungdomskriminalitetsnævn

Emne	Behandle sager om børn og unge i alderen 10-17 år
Lovgrundlag	Retsplejelovens § 114 og Lov nr. 1705 af 27/12/2018 om bekæmpelse af ungdomskriminalitet
Formål	Forebygge ungdomskriminalitet
Handleplaner	Ingen
Snitflader	Kommunerne, Sekretariatet for ungdomskriminalitetsnævnet, Domstolene, Ungekriminalforsorgen
Deltagere	Udpeget formand (dommer), en repræsentant fra en kommune og en repræsentant fra politiet
Årlige møder	Efter behov

Slagelse Kommune – Den boligsociale helhedsplan

Bestyrelsen

Emne:	Indsatsen i de særligt udsatte boligområder i Slagelse Kommune via Den boligsociale helhedsplan
Lovgrundlag:	Retsplejelovens § 115
Formål:	Sikre sammenhæng i politiets, kommunernes og boligselskabernes opgavevaretagelse
Snitflader:	Koordinationsgruppen
Deltagere:	Politidirektøren
Årlige møder:	2

Følgegrupperne

Emne:	Indsatsen i de særligt udsatte boligområder i Slagelse Kommune via Den boligsociale helhedsplan
Lovgrundlag:	Retsplejeloven § 115
Formål:	Gruppens formål er at sikre lokal forankring af helhedsplanens indsatser. Grupperne er rådgivende, orienterende og udmøntende ift. forsøgsordning med midler til aktiviteter/projekter. Grupperne skal inddrage og delagtiggøre lokale aktører
Snitflader:	Koordinationsgruppen, § 115 listemøder
Deltagere:	Sektionsleder Lokalpolitiet samt repræsentanter fra Slagelse Kommune, Boligselskaber og relevante lokale samarbejdspartnere
Årlige møder:	4

V. centrale samarbejdsfora

Beredskabskommissioner (Fælleskommunale og kommunale beredskaber)

Emne	Overordnet drøftelse af sager af beredskabsmæssig karakter
Lovgrundlag	Beredskabslovens § 9-10.
Formål	Sikre at redningsberedskaberne er i stand til at forebygge, begrænse og afhjælpe skader ved brande, ulykker og katastrofer
Handleplaner	Ingen
Snitflader	Ingen
Deltagere	Politidirektøren/Linjechefen for beredskabet, borgmestrene, beredskabsdirektører/beredskabschef og øvrige udvalgsmedlemmer
Årlige	møder 3 til 4

Beredskabsstaben (strategisk niveau)

Emne	Samarbejdet med Totalforsvaret og beredskabsregionen
Lovgrundlag	Beredskabslovens § 17
Formål	Sikre en effektiv, koordineret indsats i forbindelse med større ulykker og katastrofer
Handleplaner	Ingen
Snitflader	Beredskabsstaben (operativt niveau)
Deltagere	Politidirektøren, chefpolitiinspektøren, linjechef for beredskabet, chefen for Totalforsvarsregionen, chefen for Beredskabsstyrelsens Regionale Beredskabscenter, beredskabsdirektørerne/beredskabschefen og lederen af Regions Præhospitale Center
Årlige møder	2

Øvelsesudvalg under strategisk stab

Emne	Samarbejde med Totalforsvaret, Beredskabsstyrelsen og Region Sjælland om øvelsesvirksomhed
Lovgrundlag	Beredskabslovens § 17
Formål	Sikre en effektiv, koordineret indsats i forbindelse med øvelsesplanlægning vedrørende større ulykker og katastrofer
Handleplaner	Ingen
Snitflader	Beredskabsstaben (operativt niveau)
Deltagere	Hjemmeværnsdistriktet, Beredskabsstyrelsens Regionale Beredskabscenter og Regionens Præhospitale Center, de (fælles)kommunale beredskaber samt repræsentant fra Operativ Planlægning og Analyse/Plan
Årlige møder	Efter behov

Beredskabsstaben (operativt niveau)

Emne	Samarbejde med Totalforsvaret og beredskabsregionen
Lovgrundlag	Beredskabslovens § 17
Formål	Sikre en effektiv, koordineret indsats i forbindelse med større ulykker og katastrofer
Handleplaner	Ingen
Snitflader	Beredskabsstaben (strategisk niveau)
Deltagere	Linjechefen for beredskabet samt repræsentanter for Totalforsvarsregionen, Region Sjælland, Beredskabsstyrelsens Regionale Beredskabscenter, Beredskabsdirektører/beredskabschef og andre myndigheder og samarbejdspartnere (ad hoc)
Årlige møder	Efter behov

Koordinationsudvalg politi/hjemmeværn (operativt niveau)

Emne	Samarbejde med Totalforsvaret og politikredsen
Lovgrundlag	Beredskabslovens § 17 og samarbejdsaftalen med Totalforsvaret om bistand
Formål	Sikre en effektiv, koordineret indsats i forbindelse med større ulykker samt drøfte samarbejde om uddannelse og øvelser – herunder rekvissitionssystemet REVAPOL
Handleplaner	Ingen
Snitflader	Beredskabsstaben (operativt niveau)
Deltagere	Lederen af OPA samt repræsentanter fra Totalforsvarsregionen
Årlige møder	2 - 4

V. centrale samarbejdsfora

Møder med Region Sjællands Sundhedsberedskabs- og Præhospitale Udvalg (SUPU)

Emne:	Samarbejde med Region Sjælland på sygehusområdet
Lovgrundlag:	Intet
Formål:	Sikre samarbejde og koordination af den præhospitale indsats på skadesteder i forbindelse med ulykker og kriminalitet
Handleplaner:	Ingen
Snitflader:	Ingen
Deltagere:	Linjechefer for beredskaberne i regionens to politikredse, lederen af politikredsenes vagtcentraler, lederen af Region Sjællands Præhospitale enhed, repræsentanter for lægevagt og sygehuse, herunder de psykiatriske samt ambulanceentreprenører, de kommunale redningsberedskaber, kommunerne og Embedslægeinstitutionen samt Beredskabsstyrelsens Regionale Center
Årlige møder:	2

Møder med psykiatrien i Region Sjælland

Emne	Indsatsen overfor psykisk syge
Lovgrundlag	Intet
Formål	Aftale/koordinere fælles forhold på områder som undvigelse, overfald og udarbejdelse af attester, herunder etablering af samarbejde mellem faste kontaktpersoner
Handleplaner	Ingen
Snitflader	Ingen
Deltagere	Chefanklageren, en advokaturchef, linjechef Beredskab og repræsentanter for psykiatrien i Region Sjælland
Årlige møder	1

Emne	Fælles Udryknings Team
Lovgrundlag	intet
Formål	Bedre Samarbejde mellem politiet og sundhedssektoren, bedre håndtering og service ved politiets kontakt med personer med psykiske lidelser, rette hjælp, professionel helhedsorienteret tilgang. Effektiv anvendelse af samfundets ressourcer.
Handleplaner	Der er nedsat en national og en intern styregruppe. Den nationale styregruppe ledes af Rigspolitiet NBA. Den interne styregruppe ledes af Politidirektøren. Projekt 89.
Snitflader	ingen
Deltagere	Øverste ledelse i politikredsen, Projektejer linjechef Beredskab, Projektleder afdelingsleder Beredskab, repræsentanter fra vagtcentral, Beredskab og Lokalpoliti samt repræsentanter fra Region Sjælland og kommunerne.
Årlige møder	nationale og interne efter behov

Møder med Styrelsen for Patientsikkerhed

Emne	Samarbejde om emner, hvor politiet har behov for lægefaglig assistance, herunder fx ligsyn og kørekortsager
Lovgrundlag	Intet
Formål	Drøftelse og koordination af samarbejdet på de områder, hvor politiet har behov for lægefaglig assistance
Handleplaner	Ingen
Snitflader	Ingen
Deltagere	Linjechefer for Beredskab og Efterforskning i Sydsjællands og Lolland-Falsters Politi, Linjechef Beredskab Midt og Vestsjællands Politi, samt repræsentanter for embedslægeinstitutionen
Årlige møder	1

V. centrale samarbejdsfora

Møder med Fødevareregionen

Emne	Samarbejde med fødevare- og dyreværnsområdet
Lovgrundlag	Fødevare- og dyreværnslovgivningen
Formål	Samarbejde ved generelle problemstillinger og principielle sager på fødevare- og dyreværnsområdet
Handleplaner	Ingen
Snitflader	Ingen
Deltagere	Specialanklager for fagområdet særlige sagsområder, afdelingslederen Lokal Efterforskning, sektionslederen Lokal Efterforskning i Næstved samt repræsentanter for Fødevareregionen
Årlige møder	1

Kontaktpersonsordning for dyreværnsorganisationerne

Emne	Samarbejde med dyreværnsorganisationerne
Lovgrundlag	Retningslinjer fra Rigspolitiet
Formål	Sikre et smidigt samarbejde og korte kommunikationsveje samt udveksling af informationer og erfaringer
Handleplaner	Ingen
Snitflader	Ingen
Deltagere	Afdelingslederen Lokal Efterforskning, sektionsleder Lokal Efterforskning i Næstved, repræsentanter fra anklagemyndigheden samt repræsentanter for Dyrenes Beskyttelse
Årlige møder	1

Offerrådgivning

Emne	Offerrådgivningen i Sydsjællands og Lolland-Falsters Politikreds
Lovgrundlag	Justitsministeriets cirkulære skrivelse 1998-1112-0086 af 25. juni 1998.
Formål	Erfaringsudveksling og videreudvikling af samarbejdet om offerrådgivning
Handleplaner	Ingen
Snitflader	Ingen
Deltagere	Offerrådgiverne samt sektionslederen i Forebyggelsessekretariatet og kredsens Konfliktråds koordinator
Årlige møder	1

Trafikrådet

Emne	Tværfagligt trafikikkerhedssamarbejde vedrørende den samlede indsats på færdselssikkerhedsområdet i politikredsen.
Lovgrundlag	Intet
Formål	At fremme den generelle trafikikkerhed med det overordnede formål at nedbringe antallet af dræbte og tilskadede i trafikken. Samarbejdet skal desuden medvirke til at skabe en tryghed blandt trafikanterne gennem koordinerede indsatser vedrørende skoleveje, "sorte pletter" og særlige kampagner mv.
Handleplaner	Ingen
Snitflader	Lokale trafikikkerhedsudvalg i kommunerne og lokalt forebyggelsesarbejde i øvrigt
Deltagere	Afdelingslederen Specialiseret Beredskab, Forebyggelsessekretariatet, repræsentanter fra kommunerne, Rådet for Sikker Trafik og Vejdirektoratet (vejcenter Sjælland)
Årlige møder	2 til 4

V. centrale samarbejdsfora

Møder i de lokale trafiksikkerhedsudvalg

Emne	Lokale initiativer i de enkelte kommuner vedrørende trafiksikkerhed, herunder skolestart m.v.
Lovgrundlag	Intet
Formål	Tværfaglig håndtering af lokale initiativer om færdselssikkerhed, herunder skoleveje, "sorte pletter", særlige kampagner m.v.
Handleplaner	Ingen
Snitflader	Lokalt forebyggelsesarbejde i øvrigt
Deltagere	Repræsentanter fra Færdselssektionen og kommunerne samt skolernes færdselskontaktlærere m.fl.
Årlige møder	Forskelligt fra kommune til kommune

Møder med Rådet for Sikker Trafik

Emne	Planlægningsmøder om de landsdækkende spirituskampagner
Lovgrundlag	Intet
Formål	Tværfaglig planlægning/udformning af de landsdækkende kampagner mod spirituskørsel
Handleplaner	Ingen
Snitflader	Ingen
Deltagere	Afdelingslederen Specialiseret Beredskab, repræsentanter fra Rådet for Sikker Trafik, kommunale repræsentanter
Årlige møder	2

Illegalt arbejde

Emne	Indsatsen mod illegalt arbejde
Lovgrundlag	Rigspolitiets nationale strategi
Formål	Udarbejde lokale strategier for bekæmpelse af illegalt arbejde samt etablere lokale netværk/ kontaktpersonsordninger
Handleplaner	Ingen
Snitflader	Ingen
Deltagere	Politidirektøren, chefanklageren, linjeforsker efterforskning, afdelingsleder for Udlændinge Kontrol Afdelingen (UKA), faglige organisationer, SKAT, Statsforvaltning Sjælland, Styrelsen for Fastholdelse og Rekruttering, Dansk Byggeri og Arbejdstilsynet
Årlige møder	2

Møder med Toldstyrelsen

Emne	Politi- og Toldindsatser
Lovgrundlag	Rigspolitiets nationale strategi
Formål	Udarbejde lokale strategier for bekæmpelse af grænseoverskridende kriminalitet
Handleplaner	Ingen
Snitflader	Ingen
Deltagere	Politidirektøren, Chefpolitiinspektøren, linjeforsker for Udlændingekontrolafdelingen (UKA), afdelingsleder UKA.
Derudover under	direktør, kontorchef og funktionschef for Toldstyrelsen.
Årlige møder	2

V. centrale samarbejdsfora

Møder med havnefogeder/lufthavnschef Lolland-Falster Airport (LFA)

Emne	Operative havnekontroller og lufthavnskontroller
Lovgrundlag	Rigspoliets nationale strategi
Formål	Udarbejde lokale aftaler for samarbejde og give instrukser til havnefogeder og lufthavnschef LFA
Handleplaner	Ingen
Snitflader	Ingen
Deltagere	Afdelingsleder UKA og sektionsleder UKA Kontrolsektion. Derudover havnefogeder for kredsens industri- og lystbådehavne samt lufthavnschef LFA
Årlige møder	1

Møder med arresthusene - centralt

Emne	Samarbejdet med arresthusene i politikredsen
Lovgrundlag	Intet
Formål	Drøftelse af generelle problemstillinger om arresthuspladser, kontrollerede besøg, flytning og kørsel af arrestanter
Handleplaner	Ingen
Snitflader	Til de lokale møder med arresthusene
Deltagere	Linjechefen for Efterforskning, afdelingsleder Lokal Efterforskning samt arrestinspektøren og vice-arrestinspektøren for Sjælland
Årlige møder	2

Møder med Kriminalforsorgen (strategisk)

Emne	Samarbejde med kriminalforsorgen
Lovgrundlag	Intet
Formål	Drøftelse af overordnet samarbejde, Beredskab, Klientarbejde, Efterretning mv.
Handleplaner	Ingen
Snitflader	Ingen
Deltagere	Politidirektøren, Chefpolitiinspektøren, Chefanklageren, linjechef efterforskning, OPA leder, Områdedirektør for kriminalforsorgen, Områdechef for klientsagsbehandlings-enheden, Områdechef for sikkerhedsenheden, Institutionschef L&F, Institutionschef Storstrøms Fængsel, OPA leder.
Årlige møder	4

Møder med Kriminalforsorgen (operativ/administrativt)

Emne	Samarbejde med Storstrømmes Fængsel
Lovgrundlag	Intet
Formål	Drøftelse af generelle problemstillinger om samarbejde, transport, indsatte, sikkerhed mv.
Handleplaner	Ingen
Snitflader	Ingen
Deltagere	Linjechef Efterforskning, OPA leder, ad hoc leder Personfarlig og leder lokal efter-forskning.
Årlige møder	4

Møder med Kriminalforsorgen, retterne og de benificerede advokater

Emne	Drøftelse af generelle problemstillinger.
Lovgrundlag	Intet
Formål	Drøftelse af generelle problemstillinger om samfundstjeneste, tilsyn mv
Handleplaner	Ingen
Snitflader	Ingen
Deltagere	Chefanklageren, retspræsidenterne, repræsentant for de benificerede advokater og repræsentanter for Kriminalforsorgen.
Årlige møder	4

V. centrale samarbejdsfora

Møder med SKAT

Emne	Samarbejdet med SKAT
Lovgrundlag	Samarbejdsaftale
Formål	Styrke samarbejdet og den fælles udnyttelse af de deltagende myndigheders kompetencer om bekæmpelse af økonomisk kriminalitet
Handleplaner	Ingen
Snitflader	Ingen
Deltagere	Ledelsesrepræsentanter fra politi og SKAT
Årlige møder	1

Møde med Told, operationel/taktisk niveau

Emne:	Planlægning af aktioner, prioritering af opgaver, oplysning om personaleressourcer, brug af teknisk udstyr, krav til dokumentation etc.
Lovgrundlag:	Drift- og samarbejds møde
Formål:	Planlægning af aktioner
Handleplaner:	Sektionsleder Kontrolsektionen er mødeansvarlig, men afholdes fysisk skiftevis i Rødbyhavn/Nørre Alslev. Fast dagsorden foreligger
Snitflader:	Relevante: analyserapporter, efterforskningsoplæg
Deltagere:	Linjechef, afdelingsleder, sektionsleder, tovholder og frontefterforsker fra UKA
Årlige møder:	4 x årligt á 2 timer

Møde med Told, analyse

Emne:	Udveksling af situationsbilleder, analyseprodukter etc. Aftaler om indhold af aktioner på kort og lang sigt
Lovgrundlag:	Analysemøde
Formål:	Planlægning af aktioner
Handleplaner:	Sektionsleder Kontrolsektion er mødeafholder. Fastlagt dagsorden
Snitflader:	Relevante: analyseprodukter og efterforskningsoplæg
Deltagere:	Sektionsleder og frontefterforsker fra SSJÆ
Årlige møder:	1 time hver 14. dag i Rødbyhavn

Møde med Femern A/S

Emne:	Dialog omkring udfordringer og løsningsbaserede input omkring byggeriet for de respektive myndigheder
Lovgrundlag:	Dialog, status og samarbejds møder
Formål:	Møde om Femern Belt projektet
Handleplaner:	Debat om myndighedssamarbejde. Debat om samarbejde med eksterne interessenter. Status på fysisk fremmøde i Myndighedscenter. Møde efter kendt dagsorden
Snitflader:	Femern A/S v/Sigurd Nissen-Petersen, Director of Industrial Relations
Deltagere:	Femern A/S, FLC, FBC, Politi, Arbejdstilsynet, SIRI, SKAT, Søfartsstyrelsen
Årlige møder:	4 møder á 3 timer i 2022

Møde i Myndighedscentret Femern byggeriet

Emne:	Nyt projekt i opstartsfasen
Lovgrundlag:	Nyt projekt i opstartsfasen
Formål:	Møde i myndighedscentret
Handleplaner:	Nyt projekt i opstartsfasen – ingen beslutning truffet pt
Snitflader:	Erfaringsdeling fra byggeriet. Erfaringer for Myndighedscentret. Behovsafdækning og løsninger
Deltagere:	SKAT, AT, SIRI, Søfartsstyrelsen og UKA-øst
Årlige møder:	2 gange pr. måned á 3 timer

V. centrale samarbejdsfora

Schengen Øst, Chefgruppen

Emne: Møde mellem tysk og dansk politi/told-ledelse på strategisk niveau
Lovgrundlag: Informations- og samarbejds møde
Formål: Drøftelse af nationale og internationale forpligtelser, fremtidige udfordringer. Fælles indsatsområder m.m.
Handleplaner: Politidirektøren fra SSJÆ har formandsskabet pt, men planlægningen af møder skifter mellem dansk/tysk politi og dansk/tysk told. Dagsorden udfærdiges af mødeafholder med indhentning af relevante punkter fra øvrige deltagere forinden
Snitflader: Tysk/dansk politi/told - ledelser
Deltagere: PD, Cpi, linjechef, afdelingsleder
Årlige møder: 1 gang årligt

Schengen Øst, styregruppe

Emne: Møde mellem tysk og dansk politi/told-ledelse på operationelt niveau
Lovgrundlag: Informations- og samarbejds møde
Formål: Drøftelse af fælles fremtidige udfordringer, fælles indsatsområder, uddannelse m.m.
Handleplaner: Formandsskabet er pt. ikke placeret
Snitflader: Tysk/dansk politi/told - ledelser
Deltagere: linjechef, afdelingsleder
Årlige møder: Pt. ikke aktivt

Schengen Syd, Chefgruppen

Emne: Møde mellem tysk og dansk politi/told-ledelse på strategisk niveau
Lovgrundlag: Informations- og samarbejds møde
Formål: Drøftelse af nationale og internationale forpligtelser, fremtidige udfordringer, fælles indsatsområder m.m.
Handleplaner: Underdirektøren for Told Michael Lund har formandsskabet pt. Men planlægning af møder skifter mellem dansk/tysk politi og dansk/tysk told. Dagsorden udfærdiges af mødeafholder med indhentning af relevante punkter fra øvrige deltagere forinden
Snitflader: Ledelse dansk/tysk politi/told
Deltagere: Pd, cpi, linjechef, afdelingsleder
Årlige møder: 1 gang årligt

Schengen syd, styregruppe

Emne: Møde mellem tysk og dansk politi/told-ledelse på operationelt niveau
Lovgrundlag: Informations- og samarbejds møde
Formål: Drøftelse af fælles fremtidige udfordringer, fælles indsatsområder, uddannelse m.m.
Handleplaner: Afdelingslederen Per Andersen for TOLD har formandsskabet pt., men planlægningen af møder skifter mellem dansk/tysk politi og dansk/tysk told. Dagsorden udfærdiges af mødeafholder med indhentning af relevante punkter fra øvrige deltagere forinden
Snitflader: Dansk/tysk politi og told
Deltagere: Linjechef, afdelingsleder
Årlige møder: 2-4 gange årligt

Schengen Syd, Bewertergruppe

Emne: Møde mellem tysk og dansk politi/told-personale på taktisk niveau
Lovgrundlag: Informations- og samarbejds møde
Formål: Informationsudveksling, planlægning af fælles indsatsområder, GERMBÜ, uddannelse m.m.
Handleplaner: Medarbejder TOLD har formandsskabet pt. Formandsskabet skifter mellem dansk/tysk politi og dansk/tysk told. Planlægningen af møder foretages af tysk politi og formanden i forening.
Dagsorden udfærdiges af mødeafholder med indhentning af relevante punkter fra øvrige deltager forinden
Snitflader: Dansk/tysk politi/told
Deltagere: Sektionsleder, sekretariatsmedarbejder og frontefterforsker
Årlige møder: 6 - 8 gange årligt

V. centrale samarbejdsfora

Germbü

Emne:	Møde mellem tysk og dansk politi/told personale på taktisk niveau
Lovgrundlag:	Informations- og samarbejds møder
Formål:	Drøfte aktuelle sager, der ydes bistand ifm. Grænseoverskrivende sager, og der formidles aktuel information videre til operative grupper på begge sider af grænse. Information fra egen afdeling samt overlevering af post til Tyskland
Handleplaner:	Ingen fast dagsorden
Snitflader:	Tysk og dansk politi og told
Deltagere:	Medarbejdere fra sekretariatet
Årlige møder:	Hvert 14 dag

Møder med SKAT/Pantefogeder

Emne	Samarbejde med Pantefogeder
Lovgrundlag	Intet
Formål	Styrket samarbejde
Handleplaner	Ingen
Snitfalder	Al Capone samarbejdet.
Deltagere	OPA leder, EAE leder, leder af pantefogedkontor Øst og 1 pantefoged.
Årlige møder	4

Møder med banker, pengeinstitutter og Postdanmark

Emne	Samarbejde med disse virksomheder i politikredsen
Lovgrundlag	Intet
Formål	Drøftelse af generelle forhold og problemstillinger
Handleplaner	Ingen
Snitflader	Finanstilsynets overordnede møder med politiet
Deltagere	Linjefører for efterforskning, afdelingslederen i personfarlig kriminalitet og afdelingsleder Lokal Efterforskning
Årlige møder	1 og/eller efter behov

Hjemmeværnet

Emne:	Møde mellem afdelingslederen og lederne fra HJV
Lovgrundlag:	Drifts- og samarbejds møder
Formål:	Opfølgning og koordinering ift. Samarbejde, personalet, uddannelse mv. Varierende udbytte
Handleplaner:	Ingen fast dagsorden
Snitflader:	Hjemmeværnet
Deltagere:	Afdelingslederen, som indkalder og afholder mødet.
Årlige møder:	Første mandag i hver måned kl. 1330-1500 på kasernen i Vordingborg

Møde med Retterne (overordnet)

Emne	Samarbejde om overordnede og generelle forhold, herunder berammelser, udsættelsesforretninger m.v.
Lovgrundlag	Intet
Formål	Drøftelse og koordination af samarbejdet med retterne
Handleplaner	Ingen
Snitflader	Møde med retterne (sagsbehandlerniveau)
Deltagere	Chefanklageren, advokaturcheferne, en repræsentant fra anklagemyndighedens sekretariat samt retspræsidenterne og retternes sekretariatschefer
Årlige møder	1

V. centrale samarbejdsfora

Møder med pressen

Emne	Politiets samarbejde med pressen
Lovgrundlag	Regler om tavshedspligt og politikredsens pressepolitik
Formål	Sikre et smidigt og velfungerende samarbejde med pressen
Handleplaner	Ingen
Snitflader	Ingen
Deltagere	Politidirektøren, chefpolitiinspektøren, chefanklageren, stabschefen, linjeforskeren, efterforskningschefen, sekretariatschefen, pressemedarbejderen fra ledelsessekretariatet og repræsentanter fra pressen
Årlige møder	1

Storebælt

Emne	Kontaktgruppe (styregruppe)
Lovgrundlag	Anlægslov
Formål	Sikre en effektiv koordineret indsats i forbindelse med ulykker og katastrofer og herunder styrke samarbejdet og den fælles udnyttelse af de deltagende myndigheders kompetencer.
Handleplaner	Plansæt
Snitflader	Øvrige sektoransvarlige myndigheder og interessenter – herunder ejere
Deltagere	Linjeforsker beredskab fra Sydsjællands og Lolland-Falsters Politi (formandskab) og Fyns Politi, ledere fra Operativ Planlægning Analyse, leder af vagtcentral, Beredskabsstyrelsen, DSB, Slagelse Brand og Redning, Nyborg Redningsberedskab, Banedanmark, Region Syddanmark, Regions Sjælland og Storebælt a/s
Årlige møder	4 samt et seminar

Møder med Storebælt

Emne	Samarbejde om sikkerhed og sikring af digitale medier (film, billeder) fra Storebælt til straffesager på landsplan.
Lovgrundlag	retsplejeloven Edition
Formål	at sikre, at alle kredse i Danmark via EAE SSJÆ kan få det digitale materiale, som de skal bruge til straffesagsbehandling, samt sikre at politiet altid overholder lovkrav i relation til indhentelsen (legalitetsport).
Handleplaner	Ingen
Snitflader	Ingen
Deltagere	OPA leder, EAE leder, chefen for Storebælts betalingsanlæg.
Årlige møder	2

Kommuner - Børnesager

Emne:	Samarbejde omkring børnesager
Lovgrundlag:	Samarbejdsaftale
Formål:	Styrke og koordinere samarbejdet omkring indsatsen forhold til børn, der har været udsat for et overgreb
Handleplaner:	Samarbejdsaftale
Snitflader:	Ingen
Deltagere:	Afdelings- og sektionsleder fra sektionen for personfarlig kriminalitet samt repræsentanter fra de respektive kommuner
Årlige møder:	1

V. centrale samarbejdsfora

Femern

Emne	Styregruppe – samarbejde med øvrige sektoransvarlige myndigheder på dansk og tysk side samt bygherre
Lovgrundlag	Statskontrakt
Formål	Sikre en effektiv koordineret indsats i forbindelse med ulykker og katastrofer og herunder at styrke samarbejdet og den fælles udnyttelse af de deltagende myndigheders kompetencer før, under og i forbindelse med driftsfasen.
Handleplaner	Plansæt
Snitflader	Øvrige sektoransvarlige myndigheder og interessenter, herunder ejere
Deltagere	Ledere fra Operativ Planlægning og Analyse i politikredsen, Lolland Falster Brandvæsen, Region Sjælland, Beredskabsstyrelsen, Femern a/s samt tilsvarende tyske myndigheder
Årlige møder	Efter behov

Storstrøm

Emne	Følgegruppe
Lovgrundlag	Anlægslov
Formål	Myndighedskoordination vedrørende anlæg og drift af den nye Storstrømsbro.
Snitflader	Øvrige sektoransvarlige myndigheder og interessenter.
Deltagere	Vejdirektoratet, Linjeforstanderen for Beredskabet fra Sydsjællands- og Lolland-Falsters Politi, Slots- og Kulturstyrelsen, Region Sjælland, Guldborgsund kommune, Trafik- og Byggestyrelsen, Vordingborg kommune, Kystdirektoratet, Banedanmark, Søfartsstyrelsen, Miljøstyrelsen, Lolland Kommune og Arbejdstilsynet.
Årlig møder	2

Socialstyrelsen

Emne:	Understøttelsen af det tværsektorielle samarbejde mellem kommuner, politi og børnehuse
Lovgrundlag:	Samarbejdsaftale
Formål:	Samle, styrke og koordinere samarbejdet omkring en tværfaglig indsats i forhold til børn, der har været udsat for et overgreb
Handleplaner:	Samarbejdsaftale
Snitflader:	Ingen
Deltagere:	Afdelings- og sektionsleder fra sektionen for personfarlig kriminalitet, anklagemyndigheden repræsenteret af Børnehuset, de aktuelle myndighedskommuner og Region Sjælland
Årlige møder:	1