

Årsberetning 2022  
Samarbejdsplan 2023

# Årsberetning 2022 og samarbejdsplan 2023

Politikredsen skal i henhold til retsplejeloven hvert år afgive en skriftlig redegørelse til Kredsrådet vedrørende vores virksomhed i politikredsen i det forløbe år – en årsberetning.

Endvidere skal politikredsen udarbejde en plan for samarbejdet mellem politikredsen og kommunerne, andre offentlige myndigheder, interesseorganisationer, foreninger m.v. i politikredsen. Samarbejdsplanen skal forud for offentliggørelse drøftes i Kredsrådet.

Dette er en samlet redegørelse, som indeholder politikredsens årsberetning for 2022 og samarbejdsplan for 2023.

Redegørelsen er bygget op omkring en indledende beskrivelse af vores kerneopgaver og organisation (afsnit I), hvor der bl.a. er fokus på vores mange forskellige samarbejdsrelationer til kommunerne, regionen, retterne, Kriminalforsorgen, Toldstyrelsen, Skattestyrelsen, Hjemmeværnet og Offerrådgivningen. Som supplement hertil findes i redegørelsens afsnit V en samlet oversigt over politikredsens mange samarbejdsparter og organiseringen af samarbejdet.

Afsnit II indeholder hovedtal for året ift. anmeldelser, sigtelser, responstider og resultaterne for sagsbehandlingen.

Afsnit III indeholder en udførlig redegørelse for kredsens arbejde med det borger-nære politiarbejde og forebyggelsesindsatsen i form af Årsrapporten fra Lokalpolitiet.

Afsnit IV indeholder indsatsen ift. den komplicerede og organiserede kriminalitet samt grænseindsatsen.

Endelig findes i afsnit V en samlet oversigt over de mange samarbejdsfora, som politikredsen deltager i.

|  |           |
|--|-----------|
| <b>Indledning .....</b>                                      | <b>2</b>  |
| <b>Forord .....</b>  | <b>4</b>  |
| <b>I. Kerneopgaverne og organisationen .....</b>             | <b>6</b>  |
| <b>II. 2022 i hovedtal .....</b>                             | <b>13</b> |
| <b>III. Borgernært politi .....</b>                          | <b>18</b> |
| <b>III.a. Borgernært politi .....</b>                        | <b>18</b> |
| <b>III.b. Tryghedsskabende lokale indsatser .....</b>        | <b>24</b> |
| <b>III.c. Ungdomskriminalitet.....</b>                       | <b>29</b> |
| <b>III.d. Sårbare borgere .....</b>                          | <b>33</b> |
| <b>III.e. Specialiseret enhed .....</b>                      | <b>36</b> |
| <b>III.f. Konfliktråd .....</b>                              | <b>37</b> |
| <b>III.g. Perspektivering .....</b>                          | <b>42</b> |
| <b>IV. Organiseret kriminalitet og grænseindsatsen .....</b> | <b>43</b> |
| <b>V. Centrale samarbejdsfora .....</b>                      | <b>47</b> |

2022 blev et travlt år med mange udfordringer og initiativer, som vi helt overordnet er kommet igennem med flotte resultater. Efter to år med coronakrise og en masse nye opgaver og udfordrende restriktioner normaliseredes forholdene i det tidlige forår.

I februar 2022 invaderede Rusland nabolandet Ukraine. Det førte til en masse nye opgaver og initiativer i politikredsen primært ved den blå grænse, hvor der blandt andet i samarbejde med politikredsens kommuner skulle etableres faciliteter til underbringelse af et stort antal ukrainske flygtninge.

Krigen i Ukraine har medført en række nye opgaver og et markant ændret samfundsmæssigt fokus. Alt som en følge af et nyt og ændret trusselsbillede, men også den afledte økonomiske krise med stor inflation har skabt store udfordringer.

Der er også i 2022 været stor fokus på straffesagsbehandlingen, hvor særligt sager om personfarlig kriminalitet og økonomisk kriminalitet har været prioriteret. Beholdningen af straffesager er stadig større end vi ønsker os det, og derfor vil vi ufortrødent arbejde videre med at få nedbragt beholdningen i 2023, hvor også et nyt begreb – PRIO-sager – skal implementeres.

Målene og kravene i den politiske flerårsaftale for politi og anklagemyndighed 2021 – 2023 honoreres løbende med bl.a. politigarantier på områderne: Indbrud i privat beboelse, vold og voldtægt samt i forbindelse med narkotikasalg ved skoler. Vi har åbnet to nye nærpolitistationer i henholdsvis Dianalund og Korsør, vi har styrket vores beredskab på særligt Lolland-Falster, og så har vi udbygget og forstærket arbejdet i forhold til de såkaldte SVÆV-sager (sager om stalking, vold i nære relationer, æresrelaterede forbrydelser og voldtægt). Endelig har vi nu etableret særligt indrettede afhøringslokaler på tre lokaliteter til brug for afhøring af voldtægts ofre.

Vi har de sidste år udbygget indsatsen rettet mod omrejsende kriminelle grupperinger (OKG), hvor vi også i 2022 har efterforsket en række sager om organiseret og grænseoverskridelse kriminalitet, som igen har medført nogle hårde domme.

Ressourcesituationen har i 2022 været præget af, at vi har mange elever under uddannelse på Politiskolen – en situation, der ikke ser ud til at ændre sig i den kommende tid, hvor vi ser ind i en situation, hvor hele 25% af politistyrken i perioder udgøres af elever under uddannelse.

I 2022 har vi for første gang i politiet oplevet problemer med at kunne rekruttere det tilstrækkelige antal politielever til Politiskolen, hvor vi ved årsskiftet til 2023 har et stort antal ledige stillinger. En situation som vi både centralt og lokalt tager yderst alvorlig og gør alt for løse.

Når opgaverne ofte er flere end personaleressourcerne rækker til, stiller det store krav til, at vi retter vores fokus på de vigtigste og alvorligste opgaver. I udgangspunktet er det de opgaver, der har den enkelte borger som forurettet i sager om personfarlig kriminalitet, herunder sager om vold, voldtægt og overgrebs sager mod børn, der prioriteres som de vigtigste.

2023 vil ud over de gennemgåede prioriteter om personfarlig kriminalitet, den brede grænseindsats, tilsyns- og sikkerhedsopgaverne og tryghed og sikkerhed i det offentlige rum, fortsat være rettet mod organiseret kriminalitet med udspring i rocker- og bandemiljøet, økonomisk kriminalitet samt indbrud i privat beboelse. Herudover vil vi fortsat have et stort fokus på den forebyggende, synlige og tryghedsskabende indsats med vores Lokalpoliti som omdrejningspunkt.

Vi skal i politiet samarbejde med mange øvrige myndigheder i straffesagskæden – herunder retterne og Kriminalforsorgen – med det sigte, at den samlede sagsbe-

# forord

handlingstid fra sagens anmeldelse i politiet til den dømte indsættes til afsoning, reduceres. Et vedvarende fokus på vores sagsbeholdning og alderen på denne, er derfor et særdeles vigtigt fokusområde i 2023.

Organisations- og kulturprojektet "fra fejl til læring" fra 2019, hvor vi med udgangspunkt i et stærkt borgerfokus i det forgangne år, involverede hele organisationen i arbejdet med at gå fra at have en fejkultur til i højere grad at få en læringskultur, fortsatte – efter forsinkelser på grund af Covid-19 – i 2022, hvor vi satte fokus på kommunikation og feedback. Resultatet af de mange seminarer – herunder de enkelte sektioners erfaringer og ønsker – vil indgå i det fortsatte arbejde i 2023. Den endelige form er endnu ikke helt på plads, men arbejdet vil vi følge op på og fortsætte i det nye år.

Jeg synes, at udfordringerne er til at få øje på, men også at politikredsens fundament og gode resultater – også i 2022 – gør mig fortrøstningsfuld i forhold til den samlede indsats i 2023.

Jeg er derfor sikker på, at vi også i 2023 i et tæt samarbejde med vores mange samarbejdsparter kan levere et godt politi til glæde for borgerne i vores politikreds.

Lars Harvest  
Politidirektør, fg.

/10. februar 2023



# I. kerneopgaverne og organisationen

## **POLITIETS OG ANKLAGEMYNDIGHEDENS KERNEOPGAVER OG ORGANISATION**

### **Forebyggelse**

Politiet skal forebygge strafbare forhold, forstyrrelse af den offentlige fred og orden samt farer for enkeltpersoner og den offentlige sikkerhed, herunder radikaliserings og terror.

Politiet ser det som sin fornemste opgave at handle, før det går galt. Effektiv forebyggelse er en opgave, som politiet ofte kun kan løse i samarbejde med andre offentlige og private aktører, herunder borgere og virksomheder, og som forudsætter et længerevarende engagement.

### **Afværge farer**

Politiet skal afværge farer for forstyrrelse af den offentlige fred og orden samt farer for enkeltpersoners og den offentlige sikkerhed. Politiet skal kunne træde til og afværge faren og yde borgerne bistand. Borgerne skal føle, at politiet er der, når de har brug for det. Det er en opgave, som bl.a. kræver et velfungerende og fleksibelt beredskab, der kan reagere hurtigt. Politiet har endvidere det koordinerende ansvar i den lokale krisestyringsorganisation.

### **Efterforskning og sagsbehandling**

Politiet skal bringe strafbar virksomhed til ophør samt efterforske og forfølge strafbare forhold.

Politiet skal følge op og være konsekvente, så der sikres en hurtig og korrekt efterforskning. Denne opgave er en helt central del af straffesagskæden og dermed et omdrejningspunkt for retshåndhævelsen i Danmark.

For borgeren – offer eller sigtet/tiltalt – er det underordnet om sagsbehandlingen foregår hos politiet, anklagemyndigheden, domstolene eller kriminalforsorgen. Derfor er retshåndhævelsen på tværs af straffesagaskæden et fokusområde for hele justitsministeriets concern og herunder politiet.

### **Udføre kontrol og tilsyn**

Politiet har en række kontrol-, tilsyns- og myndighedsopgaver, som følger af lovgivningen eller i øvrigt har naturlig tilknytning til politiets virksomhed. Politiet er en samarbejdende myndighed, der tager et medansvar for at sikre, at andre dele af samfundet kan fungere til gavn for borgere og virksomheder i Danmark.

### **Forfølge forbrydelser**

Anklagemyndighedens opgave er sammen med politiet at forfølge forbrydelser efter reglerne i retsplejeloven.

De overordnede målsætninger for denne opgave er beskrevet i retsplejelovens § 96, stk. 2. Her står det, at anklagemyndigheden skal fremme enhver sag med den hurtighed, som sagens beskaffenhed tillader. Derved skal anklagemyndigheden påse, at de strafskyldige drages til ansvar. Den skal også sikre, at uskyldige ikke bliver retsforfulgt.

Anklagemyndigheden skal være opmærksom på, at alle borgere, der har været udsat for en forbrydelse, skal mødes med hensyntagen og forståelse, og sagerne skal behandles med objektivitet, uafhængigt og integritet med fokus på kvalitet og effektivitet.

I politikredsen har vi organiseret arbejdet med kerneopgaverne således:

# I. kerneopgaverne og organisationen

## **POLITIKREDSENS ORGANISERING AF OPGAVELØSNINGEN**

### *Lokalpolitiet*

Lokalpolitiet er organiseret med et centralt placeret forebyggelsessekretariat i Vordingborg og har herudover sektioner i Slagelse, Næstved, Vordingborg, Nykøbing F. og Nakskov. Lokalpolitiet har faste medarbejdere tilknyttet nærpolitistationerne i Sorø, Dianalund, Korsør og Haslev. Dermed er Lokalpolitiet repræsenteret i alle politikredsens kommuner.

Lokalpolitiet er omdrejningspunktet for forebyggelsesarbejdet og politikredsens samarbejde med kommunerne, hvor de centrale samarbejdsorganer er Lokalrådene. Her mødes lokalpolitiet med repræsentanter fra de respektive kommuner, ligesom andre relevante samarbejdsparter fra det øvrige lokalsamfund inddrages ved drøftelser af konkrete emner af fælles interesse. Lokalrådene sammensættes på den måde, som man lokalt finder mest hensigtsmæssig.

Lokale kriminalitetsproblemer håndteres i fx SSP-regi (samarbejde mellem Skole, Sociale myndigheder og Politi) eller PSP-regi (samarbejde mellem Psykiatri, Sociale myndigheder og Politi). Lokalpolitiet er tovholder på behandlingen af sager, der skal i Ungdomskriminalitetsnævnet.

Lokalpolitiet arbejder endvidere med generelle tryghedsskabende initiativer. Det drejer sig om initiativer, som øger politiets synlighed, f.eks. cykelpatroljering samt målrettet brug af de sociale medier. Endelige er der som noget forholdsvis nyt oprettet enheder benævnt Operativ Forebyggelse (OFOR), der består af uniformerede lokalpolitipatroljer, der patruljerer synligt og forebyggende i aften- og nattetimer på steder, hvor der erfaringsmæssigt er en opfattelse af utryghed.

Lokalpolitiet arbejder målrettet med de borgernære relationer, hvor Lokalpolitiets kontaktbetjente har skabt kontaktflader til lokalråd, borgerforeninger og Tryghedsambassadører bredt i politikredsens lokalområder. Der skal kontinuerligt arbejdes med at skabe og vedligeholde personlige relationer bredt ude i lokalsamfundene, som kan udnyttes til at indsamle relevant viden og til at sikre, at lokalsamfundene føler, at de har et nærværende politi, som kan indgå i drøftelser af de lokale bekymringer.

Lokalpolitiet arbejder med individuelle tryghedsskabende initiativer, hvor politikredsen har fokus på ofre for "kriminalitet". Det drejer sig eksempelvis om sager om stalking, chikane, vold i samliv eller mellem tidligere samlevende/bekendte, dvs. sager, hvor en forurettet eller potentielt forurettet gennem længere tid kan opleve utryghed. Det kan også være borgere, som følger sig utrygge i eget hjem pga. naboer eller chikane fra unge i området.

I efteråret 2021 etablerede politikredsen en tværfaglig Specialiseret Enhed. Etableringen af Specialiseret Enhed er et led i politiet- og anklagemyndighedens seneste flerårsaftale, der sætter fokus på en styrket indsats mod Stalking, Vold i nære relationer, Æresrelaterede forbrydelser og Voldtægt; også benævnt SVÆV-sager. Specialiseret Enhed skal bl.a. være med til at udbrede en traumeinformeret praksis i politiet, herunder viden om og forståelse for typiske traumereaktioner hos ofre, som har været udsat for alvorlig kriminalitet. Ligeledes skal Specialiseret Enhed være vidensbank for inddragelse af eksterne samarbejdsparter og hjælpeorganisationer til støtte for ofrene.

SVÆV-sager er en kategori af sager, som er kendetegnet ved, at der ofte er tale om komplekse sager, hvor det har afgørende betydning, at politiet har viden om traumereaktioner og har den rette viden og kompetence til en ordentlig og professional håndtering af såvel efterforskningen, som af ofrene og de pårørende.

# I. kerneopgaverne og organisationen

Lokalpolitiet har ansvaret for kredsens indsats i forebyggelsesområderne og i de øvrige boligområder, som er i risiko for at udvikle sig til et særligt udsat boligområde. Denne indsats har fokus på SSP-samarbejdet samt synlighed og relations skabelse i områderne, og den foregår i et tæt samarbejde med de respektive kommuner, boligforeninger og beboerne i områderne.

Lokalpolitiet har et tæt samarbejde med Kriminalforsorgen. Kriminalforsorgen deltager i mindst et kredsrådsmøde hvert år, og det er i Kredsrådet besluttet, at der skal etableres to faste KSP-udvalg i politikredsen (samarbejde mellem Kriminalforsorgen, sociale myndigheder og Politi).

Lokalpolitiet deltager i borgermøder, hvor aktuelle problemstillinger drøftes med borgerne, og Lokalpolitiet har bl.a. stort fokus på udbredelse af nabohjælp til forebyggelse af indbrud i privat beboelse.

Af øvrige samarbejdspartnere kan nævnes Natteravnene, hvor ordningen er udbredt til alle kommuner i politikredsen, og i nogle kommuner er der endda flere natteravnsordninger. Derudover arbejder Lokalpolitiet sammen med krisecentre, misbrugscentre, væresteder, Offerrådgivningen, restauratører, handelsstandsforeninger, opholdssteder m.fl.

Lokalpolitiet har i 2022 etableret et projekt – Kør rent – der skal forebygge kørsel i spiritus- eller narkotikapåvirket tilstand. Projektet udvides til alle politikredsens kommuner. Endelig har Lokalpolitiet i 2022 haft stor fokus på lokal tilstedeværelse på lokalområders og bysamfunds Facebook-grupper.

## *Lokal Efterforskning*

Afdelingen Lokal Efterforskning har ansvaret for efterforskning af den kriminalitet, som er knyttet til lokalområderne som f.eks. vold og anden personfarlig kriminalitet, tyveri, indbrud, hærværk.

Her er typisk tale om kriminalitet, hvor gerningsmanden er fysisk til stede på gerningsstedet (og ikke f.eks. it-kriminalitet), og hvor der også er en formodning om, at gerningsmanden bor eller på anden måde er knyttet til lokalområdet.

Lokal Efterforskning har sektioner i Slagelse, Næstved, Vordingborg, Nykøbing F. og Nakskov og udgør dermed sammen med Lokalpolitiet den faste polititjening i de respektive lokalområder.

Lokal Efterforskning har mange forskellige samarbejdsparter bl.a. afhængig af de konkrete sager, der efterforskes, men generelt har Lokal Efterforskning et tæt samarbejde med retterne og arresterne.

## *Central Efterforskning*

Den Centrale Efterforskning er opdelt i 3 sektioner og har ansvaret for efterforskningen af de komplicerede, organiserede og ressourcetunge straffesager.

Sektionen for Personfarlig Kriminalitet behandler primært sager vedrørende drab, grove voldssager, voldtægt, røverier, overgreb mod børn, brandsager og anden grov personfarlig kriminalitet. Sektionen har endvidere ansvaret for gennemførelse af videoafhøringer af børn.

I efteråret 2021 blev der i politikredsen etableret en Specialiseret Enhed bestående af en psykolog, en socialrådgiver og en polititjenestemand. Den Specialiserede Enhed er forankret under Lokalpolitiet og fysisk placeret i Vordingborg i samme bygning som Personfarlig Kriminalitet, hvor der er en tæt daglig sparring og samarbejde afdelingerne imellem. Alt med henblik på at styrke politiets samlede indsats i forhold til ofre i sager om stalking, vold i nære relationer, æresrelaterede forbrydelser og voldtægt (SVÆV-sager).



# I. kerneopgaverne og organisationen

Sektionen for Organiseret Kriminalitet behandler primært sager vedrørende organiseret kriminalitet som rocker-bandekriminalitet, og som udføres af rocker/bandedmiljøet, herunder drab, drabsforsøg, grov vold, sager om økonomisk afpresning, narkotikakriminalitet og smugleri.

Sektionen for Økonomisk Kriminalitet behandler alle anmeldelser vedrørende økonomisk kriminalitet.

Central Efterforskning har et tæt samarbejde med politikredsens anklagemyndighed, Statsadvokaten, Rigspolitiets afdelinger, National enhed for Særlig Kriminalitet (NSK) og de øvrige politikredse samt relevante eksterne samarbejdspartnere som eksempelvis kommunerne, regionen (særlig retspsykiatrien), Børnehus Sjælland, SKAT, Kriminalforsorgen, Styrelsen for Patientsikkerhed, Retsmedicinsk Institut med flere.

Da kriminaliteten i en del sager ikke blot sker inden for egen politikreds men også i stigende grad på tværs af såvel politikredsgrænser som landegrænser, er det nødvendigt med et internationalt samarbejde, der primært sker gennem Rigspolitiet, NSK og Europol.

## *Udlændingekontrolafdelingen*

Udlændingekontrolafdelingen (UKA) er organiseret med en kontrolsektion og en efterforskningssektion

Kontrolsektionen forestår kontrolindsatsen, jf. Schengen-aftalen, i Rødbyhavn og Gedser, samt i politikredsens havne og Lolland-Falster Airport.

Sagsbehandlingen indbefatter bl.a. områder som illegalt ophold, asylregistrering og sager om menneskesmugling og -udnyttelse. Afdelingen forestår desuden den tværsektorielle myndighedsindsats omkring ulovligt arbejde.

Siden januar 2016 er der indført midlertidig grænsekontrol. Det indebærer, at Udlændingekontrolafdelingen almindeligvis har bistand fra Hjemmeværnet og Forsvaret til at udføre kontrollen. En bestand, der er midlertidigt standset på grund af bl.a. krigen i Ukraine. Herudover indgår et betydeligt antal politikadetter i arbejdet i kontrolsektionen.

Udover kontrolsektionen råder UKA over en efterforskningssektion. Sektionen har et tæt samarbejde med politikredsens efterforsknings- og analyseenhed samt National enhed for Særlig Kriminalitet (NSK), og efterforsker primært mod omrejsende kriminelle grupperinger.

## *Beredskabet*

Beredskabet i Sydsjællands og Lolland-Falsters Politi kører ud fra Slagelse, Næstved og Nykøbing F. Beredskabet består af kredsens hunde- og færdselsafdeling, som kører ud fra Vordingborg.

Der er etableret yderligere opholds- og sagsbehandlingsfaciliteter for beredskabspatruljerne på nærpolitistationerne i Sorø, Dianalund, Korsør, Haslev, Maribo og Rødbyhavn, så patruljerne – ud over politistationerne i Slagelse, Næstved, Vordingborg, Nykøbing F. og Nakskov – har mulighed for at forblive i et geografisk område i længere tid ad gangen, i stedet for at patruljerne flere gange i løbet af en vagt skal søge med en af de større politistationer.

Beredskabets primære opgave er døgnet rundt at kunne respondere på borgernes henvendelser om umiddelbar bistand fra politiet.

# I. kerneopgaverne og organisationen

En væsentlig del af beredskabet er politikredsens vagtcentral, som disponerer og prioriterer politikredsens samlede beredskab. Vagtcentralen har et tæt samarbejde med 112-alarmcentralen samt 114-servicecentret, som er borgernes primære indgang til politiet. Herfra visiteres de hastende opgaver videre til vagtcentralen.

I tilfælde af større eller meget alvorlige hændelser kan der i regi af vagtcentralen etableres en kommandostation (KSN). Herfra styrer politiet den koordinerende ledelse af hændelsen. Såfremt hændelsen er af sådan en karakter, at der er flere myndigheder indblandet, kan der ligeledes på politistationen i Næstved blive etableret "den Lokale Beredskabsstab" (LBS), hvor de involverede myndigheder samles for at samordne og koordinere indsatsen på såvel operativt som strategisk niveau.

Beredskabet har af naturlige årsager en meget bred berøringsflade i forhold til samarbejdspartnere. Blandt andet på grund af 112-alarmcentralens placering i politikredsen er en af vores primære samarbejdspartnere Region Sjælland, som står for den præhospitale indsats, og er ansvarlig for prioritering og disponering af ambulancer i politikredsen samt psykiatrisk udrykningstjeneste. Der foretages flere gange dagligt en tæt koordinering mellem politi og Region Sjælland i forhold til vagtcentralen, og i forhold til de kørende patruljer i politikredsen.

Også det kommunale og de fælleskommunale beredskaber udgør vigtige samarbejdspartnere både i forhold til aktuelle hændelser og fx ved udarbejdelse af planer for håndtering af større ulykker.

Nogle brande og ulykker kan være af så stort et omfang, at også Beredskabsstyrelsen må bidrage til den samlede opgaveløsning. Beredskabscentret i Næstved er derfor også en væsentlig samarbejdspartner.

I forbindelse med ressourcekrævende opgaver, som fx observation omkring et afspærret område, færdselsregulering ved større arrangementer som fx markeder og cykelløb er Hjemmeværnet en væsentlig ressource og samarbejdspartner for politikredsen.

*Operativ Planlægning og Analyse (OPA) - Efterretning og Analyseenhed (EAE)*  
OPA og EAE er en vigtig stabsfunktion til politisøjlen. OPA varetager en lang række planlægningsopgaver forud for større varslede hændelser. Alle politikredsens forskellige planer er forankret i OPA, hvor de udarbejdes, tilpasses og ajourføres, herunder også plansæt til håndtering af store uvarslede hændelser.

Herudover varetager OPA en lang række opgaver i forhold til bl.a. beredskabsuddannelser og øvelser, eksterne samarbejde med øvrige beredskabsmyndigheder og samarbejdspartner samt yderligere en lang række sikkerhedsopgaver.

EAE varetager en lang række opgaver i forhold til efterretnings- og analysevirksomhed fra udarbejdelse af patruljeoplæg og analyser til daglig brug i beredskabet til mere omfangsrige kriminalitetsanalyser til brug i efterforskningen af den alvorlige, grænseoverskridende og organiserede kriminalitet.

EAE indgår i Al Capone samarbejdet, som blev etableret med Bandepakke III. Det er et samarbejde mellem Politi, kommuner, Skat og Gældstyrelsen, og skal sikre et stærkt samarbejde i at håndtere konkrete sager, hvor rockere og bandemedlemmer uberettiget modtager offentlige ydelser eller har forfalden gæld til det offentlige.

# I. kerneopgaverne og organisationen

## *Anklagemyndigheden*

Anklagemyndigheden i politikredsen er organiseret i tre advokaturer samt et sekretariat, der har ansvaret for de administrative opgaver forbundet med straffesagsbehandlingen.

Advokaturen for Almene Sager behandler sager om primært borgervendt kriminalitet fra politikredsens lokalpolitistationer.

Advokaturen for Specielle Sager behandler særlovssager samt de større sager, der efterforskes i politikredsens centrale efterforskningsafdelinger.

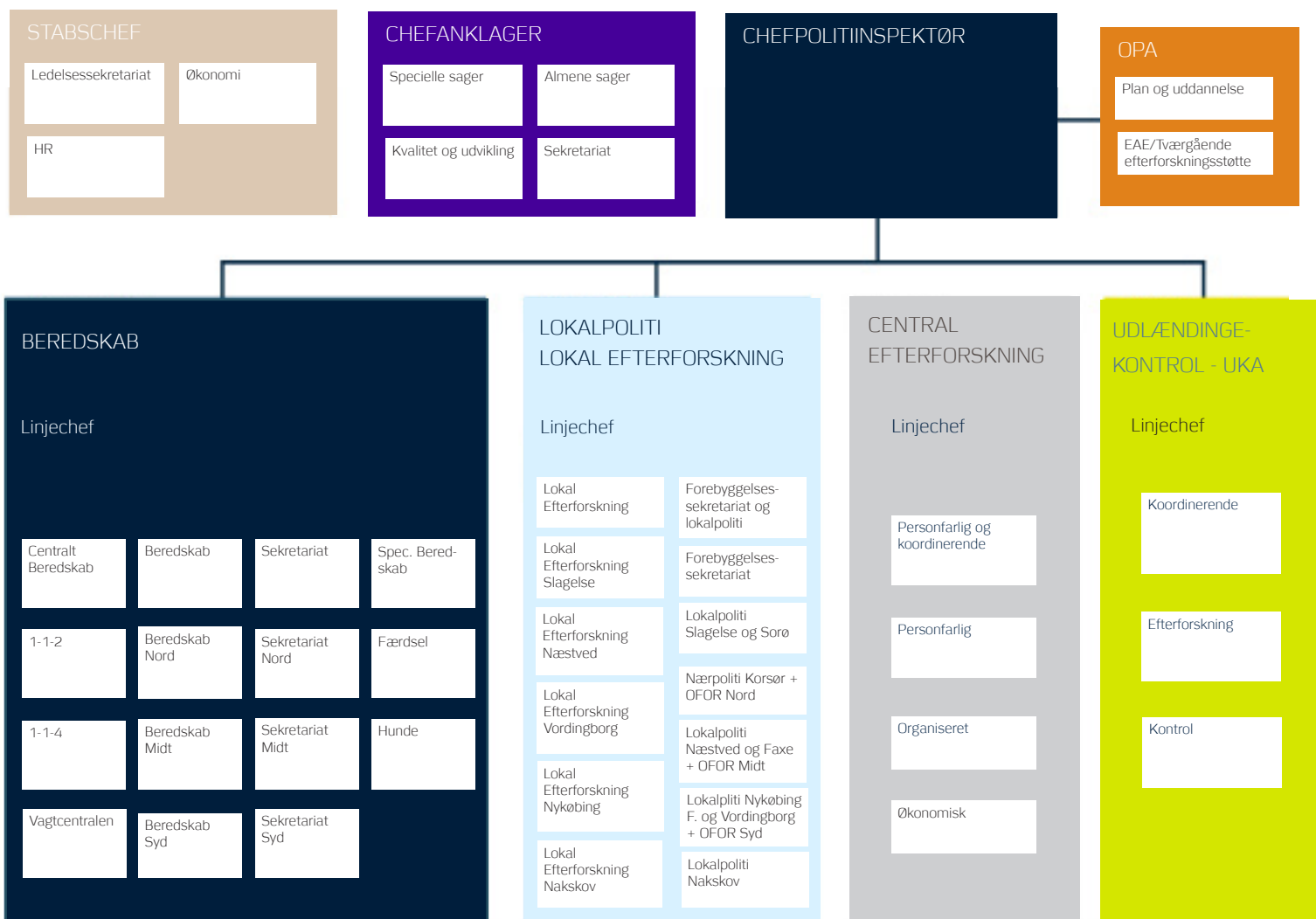
Advokaturen for Kvalitet og Udvikling er ansvarlig for anklagemyndighedens kvalitetssikring og legalitetskontrol og for implementering af ny lovgivning mv.

Anklagemyndigheden fører straffesager ved to retter – Retten i Næstved og Retten i Nykøbing Falster.

# I. kerneopgaverne og organisationen

POLITIKREDSEN ER ORGANISERET SÅLEDES:

## POLITIDIREKTØR



## II. 2022 i hovedtal

### Anmeldelser

Kriminalitetsudviklingen i politikredsen - målt på antallet af anmeldte overtrædelser af straffeloven - har udviklet sig relativt positivt fra 2021 til 2022, navnlig set ud fra, at 2021 var et "Corona-år". Udviklingen er en fortsættelse af en generel faldende tendens.

#### ANMELDTE OVERTRÆDELSER AF STRAFFELOVEN FORDELT PÅ KOMMUNER

| Kommune      | 2018          | 2019          | 2020          | 2021          | 2022          |
|--------------|---------------|---------------|---------------|---------------|---------------|
| Faxe         | 1.280         | 1.274         | 1.278         | 1.150         | 1.164         |
| Slagelse     | 4.501         | 5.470         | 3.814         | 3.300         | 3.581         |
| Sorø         | 1.353         | 1.192         | 1.086         | 955           | 885           |
| Lolland      | 2.923         | 3.006         | 2.147         | 1.764         | 2.019         |
| Næstved      | 3.606         | 3.588         | 3.188         | 2.627         | 3.331         |
| Guldborgsund | 3.239         | 3.878         | 2.951         | 2.264         | 2.491         |
| Vordingborg  | 1.948         | 1.861         | 1.720         | 1.570         | 1.508         |
| Øvrige       | 1.855         | 1.088         | 613           | 1.075         | 663           |
| <b>I alt</b> | <b>20.705</b> | <b>21.357</b> | <b>16.797</b> | <b>14.705</b> | <b>15.642</b> |

Kilde: Qlik View, Kriminalitet.qvw. Straffeloven. Data trukket 03-02-2023. Det bemærkes, at data ikke er "låst", og dermed alene indeholder de anmeldte om overtrædelser af straffeloven begået i 2022 (minus færdselslov og øvrige områder), som er modtaget og opdateret på tidspunktet for datatrækket. Anmeldelsestallet særligt for 2022 vil således stige i takt med, at flere anmeldelser modtages og opdateres. Til illustration kan det oplyses, at anmeldelsestallet for 2021 blev opgjort til 13.998 i årsberetningen for 2021. Tallet udgør nu 14.705.

Anmeldelsestallene for en række sagsområder er igen i 2022 stigende, herunder indbrud. Kriminalitetsbilledet i 2022 er ikke længere påvirket af coronarestriktionerne, hvor aktiviteten i samfundet var reduceret, og hvor borgerne i større omfang har opholdt sig på bopælen. Det indebærer færre tyverier i det offentlige rum, færre indbrud i beboelse og mindre vold i tilknytning til nattelivet.

#### ANMELDTE OVERTRÆDELSER AF STRAFFELOVEN FORDELT PÅ KRIMINALITETSTYPE

| Sagsområde                             | 2018          | 2019          | 2020          | 2021          | 2022          |
|--|---------------|---------------|---------------|---------------|---------------|
| Drab, brand mv.                        | 284           | 241           | 190           | 163           | 164           |
| Indbrud                                | 3.762         | 3.325         | 2.660         | 1.911         | 2.242         |
| Narkotika og smugling                  | 82            | 120           | 97            | 72            | 67            |
| Økonomisk kriminalitet                 | 3.541         | 3.721         | 2.407         | 2.730         | 2.495         |
| Øvrig straffelov, herunder brugstyveri | 4.907         | 5.498         | 4.648         | 3.859         | 3.421         |
| Røveri                                 | 80            | 95            | 94            | 64            | 63            |
| Sædelighed                             | 505           | 511           | 594           | 580           | 622           |
| Tyveri                                 | 5.747         | 5.909         | 4.359         | 3.734         | 4.746         |
| Vold                                   | 1.797         | 1.937         | 1.748         | 1.592         | 1.822         |
| <b>Total</b>                           | <b>20.705</b> | <b>21.357</b> | <b>16.797</b> | <b>14.705</b> | <b>15.642</b> |

Kilde: Qlik View, Kriminalitet.qvw. Straffeloven. Sagsområder. Data trukket 03-02-2023. Det bemærkes, at data ikke er "låst", og dermed alene indeholder de anmeldte om overtrædelser af straffeloven begået i 2022, som er modtaget og opdateret på tidspunktet for datatrækket. Anmeldelsestallet særligt for 2022 vil således stige i takt med, at flere anmeldelser modtages og opdateres. Til illustration kan det oplyses, at anmeldelsestallet for 2021 blev opgjort til 13.998 i årsberetningen for 2021. Tallet udgør nu 14.705. Det bemærkes, at opgørelsen af anmeldelsestallet på sagsområder i 2018 ikke er helt sammenfaldende med opgørelsen over antallet af straffelovs anmeldelser.

## II. 2022 i hovedtal

Et særligt fokusområde for politikredsen gennem mange år er antallet af indbrud i beboelse. Anmeldelsestallet for 2022 er stadig lavt og næsten identisk med rekordåret 2021. Det er glædeligt, at tallene fortsat er lave, når nedgangen i 2020 og 2021 bl.a. kunne tilskrives coronarestriktionerne, hvor borgerne i videre omfang har opholdt sig i hjemmene. Imidlertid er udviklingen i 2022 en fortsættelse af det fald, som ses hen over årene. Således er antallet af indbrud i beboelse fra 2008-2010, hvor antallet toppede med et gennemsnit på 3.446, faldet til et gennemsnit på 1.975 i årene 2017-2019. Målt på denne måde er faldet på 43%. Måles på gennemsnittet for årene 2020-2022 i forhold til gennemsnittet for 2008-2010 er faldet hele 69%.

### ANTAL ANMELDTE INDBRUD FORDELT PÅ ÅR

| 2007  | 2008  | 2009  | 2010  | 2011  | 2012  | 2013  | 2014  | 2015  | 2016  | 2017  | 2018  | 2019  | 2020  | 2021 | 2022  |
|-------|-------|-------|-------|-------|-------|-------|-------|-------|-------|-------|-------|-------|-------|------|-------|
| 2.303 | 3.351 | 3.671 | 3.239 | 3.453 | 2.965 | 2.628 | 2.543 | 1.957 | 1.833 | 2.142 | 1.978 | 1.744 | 1.189 | 959  | 1.005 |

### Sigtelser

Sigtelsesprocenten - dvs. antallet af sigtelser rejst i 2022 i forhold til antallet af modtagne anmeldelser for overtrædelse af straffeloven - er steget i 2022 i forhold til 2021. Sigtelesprocenten er udtryk for antallet af sigtelser rejst i det pågældende år ift. antallet af modtagne anmeldelser i det pågældende år. Derfor kan sigtel-sesprocenten i nogle tilfælde overstige 100%.

### SIGTELSESPROCENT FORDELT PÅ ÅR

| Kommune           | 2018       | 2019       | 2020       | 2021       | 2022       |
|-------------------|------------|------------|------------|------------|------------|
| Faxe              | 42%        | 33%        | 47%        | 40%        | 63%        |
| Slagelse          | 39%        | 38%        | 85%        | 48%        | 48%        |
| Sorø              | 42%        | 40%        | 58%        | 40%        | 42%        |
| Lolland           | 40%        | 50%        | 67%        | 45%        | 58%        |
| Næstved           | 49%        | 39%        | 58%        | 47%        | 47%        |
| Guldborgsund      | 44%        | 52%        | 76%        | 57%        | 50%        |
| Vordingborg       | 42%        | 48%        | 50%        | 45%        | 48%        |
| <b>Gennemsnit</b> | <b>43%</b> | <b>43%</b> | <b>63%</b> | <b>46%</b> | <b>51%</b> |

Kilde: Qlik View, Kriminalitet.qvw. Straffeloven. Data trukket 03-02-2023. Det bemærkes, at data ikke er "låst", og dermed alene indeholder de anmeldelser om overtrædelser af straffeloven begået i 2022, som er modtaget og opdateret på tidspunktet for datatrækket. Anmeldelsestallet særligt for 2022 vil således stige i takt med, at flere anmeldelser modtages og opdateres, hvilket vil nedbringe sigtel-sesprocenten for året. Til illustration kan det oplyses, at sigtel-sesprocenten i gennemsnit for 2021 blev opgjort til 48% i årsberetningen for 2021. Sigtelser i sager, der ikke kan henføres til en af kommunerne, indgår ikke i opgørelsen.

Med stigningen i 2022 ift. niveauet i 2021 har sigtel-sesprocenten en stigende tendens gennem de seneste år. I 2007-2009 lå sigtel-sesprocenten i alle årene under 30%, mens den i perioden 2010-2015 lå mellem 31% og 37%. I 2016 lå den på 52%, hvilket særligt skyldes bunkeafvikling af sager vedrørende økonomisk kriminalitet, hvor der blev rejst mange sigtelser. Siden 2017 har sigtel-sesprocenten ligget over 40% i alle årene og lander således i 2022 på 51%

Den stigende sigtel-sesprocent har flere årsager. Noget kan henføres til en ændret registreringspraksis, men særligt ændringer i kriminalitetsbilledet spiller ind. Eksempelvis ses et stærkt fald i antallet af anmeldelser for såvel indbrud som tyveri fra i alt 18.167 anmeldelser i 2008 til 6.988 anmeldelser i 2022. Der er her tale om anmeldelser med en relativ lav sigtel-sesprocent. Tilsvarende er antallet af brugsty-verier af biler halveret siden 2008. Det er også en kriminalitetsform med en relativ lav sigtel-sesprocent. På den anden side er trusler på livet, som har en høj sigtel-sesprocent, fordoblet siden 2008 (brugstyveri og trusler på livet indgår i nedenstående tabel under Øvrig straffelov, herunder brugstyveri). Stigende anmeldelsestal ses på sædelighed, vold og økonomisk kriminalitet, hvor sigtel-sesprocenterne er høje.

## II. 2022 i hovedtal

I nedenstående tabel er antallet af anmeldelser på de enkelte sagsområder og sigtelsesprocenter sammenstillet for årene 2008 og 2018-2022.

### ANTAL ANMELDELSER OG SIGTELSESPROCENT FORDELT PÅ ÅR

| Sagsområde                             | 2008   |      | 2018   |      | 2019   |      | 2020   |      | 2021   |      | 2022   |      |
|--|--------|------|--------|------|--------|------|--------|------|--------|------|--------|------|
| Drab, brand mv.                        | 73     | 129% | 284    | 42%  | 241    | 66%  | 190    | 55%  | 163    | 52%  | 164    | 82%  |
| Indbrud                                | 6.969  | 10%  | 3.762  | 12%  | 3.325  | 10%  | 2.660  | 14%  | 1.911  | 12%  | 2.242  | 14%  |
| Narkotika og smugling                  | 66     | 141% | 82     | 229% | 120    | 148% | 97     | 188% | 72     | 143% | 67     | 154% |
| Røveri                                 | 156    | 89%  | 80     | 126% | 95     | 97%  | 94     | 147% | 64     | 133% | 63     | 119% |
| Sædelighed                             | 218    | 81%  | 505    | 90%  | 511    | 67%  | 594    | 76%  | 580    | 75%  | 625    | 66%  |
| Tyveri                                 | 11.113 | 20%  | 5.747  | 31%  | 5.909  | 29%  | 4.359  | 59%  | 3.734  | 33%  | 4.747  | 35%  |
| Vold                                   | 1.067  | 96%  | 1.797  | 84%  | 1.937  | 95%  | 1.748  | 100% | 1.592  | 91%  | 1.826  | 97%  |
| Økonomisk kriminalitet                 | 696    | 75%  | 3.541  | 55%  | 3.721  | 56%  | 2.407  | 171% | 2.733  | 75%  | 2.517  | 87%  |
| Øvrig straffelov, herunder brugstyveri | 6.411  | 24%  | 4.907  | 50%  | 5.498  | 54%  | 4.648  | 60%  | 3.859  | 48%  | 3.424  | 40%  |
| Total                                  | 26.769 | 24%  | 20.705 | 43%  | 21.357 | 45%  | 16.797 | 74%  | 14.708 | 51%  | 15.675 | 51%  |

Kilde: Qlik View, Kriminalitet. qvw. Straffeloven. Sagsområder. Data trukket 03-02-2023. Det bemærkes, at data ikke er "låst", og dermed alene indeholder de anmeldelser om overtrædelser af straffeloven begået i 2022, som er modtaget og opdateret på tidspunktet for datatrækket. Anmeldelsestallet særligt for 2022 vil således stige i takt med, at flere anmeldelser modtages og opdateres, hvilket vil nedbringe sigtelsesprocenten for året. Til illustration kan det oplyses, at sigtelsesprocenten i gennemsnit for 2021 blev opgjort til 53% i årsberetningen for 2021. Det bemærkes, at opgørelsen af anmeldelsestallet på sagsområder for 2019 ikke er helt sammenfaldende med opgørelsen over antallet af straffelovsanmeldelser.

### Responstider

#### RESPONSTIDER FORDELT PÅ KOMMUNER OG ÅR

| Kommune      | 2018            | 2019            | 2020            | 2021            | 2022            |
|--------------|-----------------|-----------------|-----------------|-----------------|-----------------|
| Faxe         | 00:15:52        | 00:14:28        | 00:12:33        | 00:11:19        | 00:12:00        |
| Guldborgsund | 00:12:10        | 00:10:37        | 00:10:49        | 00:10:02        | 00:09:47        |
| Lolland      | 00:15:20        | 00:12:51        | 00:12:08        | 00:10:41        | 00:11:24        |
| Næstved      | 00:10:55        | 00:10:20        | 00:09:02        | 00:08:35        | 00:08:09        |
| Slagelse     | 00:10:44        | 00:09:53        | 00:09:34        | 00:09:15        | 00:08:51        |
| Sorø         | 00:15:44        | 00:14:20        | 00:10:55        | 00:11:05        | 00:10:12        |
| Vordingborg  | 00:14:53        | 00:13:17        | 00:11:49        | 00:11:40        | 00:11:37        |
|              | <b>00:12:47</b> | <b>00:11:27</b> | <b>00:10:36</b> | <b>00:09:59</b> | <b>00:09:50</b> |

Kilde: Qlik View, Responstid. Data trukket 07-02-2023.

Politikredsen har gennem de seneste år haft stort fokus på at sænkeresponstiden i hele politikredsen. Målsætningen har været at reducere responstiden, men særligt således, at responstiden skulle reduceres i de kommuner, som ikke huser de større byer i politikredsen. Politikredsen ønsker dermed at give borgerne i alle kredsens kommuner en hurtig responstid. Den samlede gennemsnitlige responstid er siden 2018 reduceret fra et gennemsnit på 12:47 minutter til et gennemsnit på 09:50 minutter.

Nedbringelsen af responstiden skyldes, at patruljerne fordeler sig på alle kredsens kommuner og som udgangspunkt forbliver i patruljeområdet i hele vagten. Dermed anvendes kredsens nærstationer som base for patruljerne under vagten.

## II. 2022 i hovedtal

### *Sagsbehandlingen*

I den politiske "Aftale om politiets og anklagemyndighedens økonomi 2021-2023" er der fastsat ambitiøse målsætninger for politiets og anklagemyndighedens straffesagsbehandling. Målsætninger er fastsat med udgangspunkt i udviklingen i 2019:

#### **Målsætninger for den samlede sagsbeholdning**

Sagsbeholdningen af anmeldelser uden sigtelse skal være reduceret med 20 pct. i 2023 sammenlignet med ultimo 2019.

Sagsbeholdningen af sigtelser uden tiltale skal være reduceret med 30 pct. i 2023 sammenlignet med ultimo 2019.

#### **Målsætninger for sagsbeholdningernes alder**

Den gennemsnitlige alder på beholdningen af anmeldelser uden sigtelse skal være reduceret med mindst 30 dage fra ca. 350 dage i 1. halvår 2020 til ca. 320 dage i 2023.

Den gennemsnitlige alder på beholdningen af sigtelser uden tiltale skal være reduceret med mindst 45 dage fra ca. 235 dage i 1. halvår 2020 til ca. 190 dage i 2023.

Nedbringelsen af sagsbeholdningen er en forudsætning for fremadrettede lavere sagsbehandlingstider. Ved at nedbringe sagsbeholdningen - og særligt de ældre sager i beholdningen - kan sagsbehandlingstiderne stige indledningsvis for derefter at falde.

#### **Målsætninger for sagsbehandlingstiden**

I mindst 70 pct. af alle straffesager skal der træffes afgørelse af tiltalerspørgsmålet inden for 260 dage i 2021-2022 og inden for 250 dage i 2023. I 1. halvår 2020 var sagsbehandlingstiden i 70 pct. af sagerne 287 dage.

#### **Målsætninger for sagsbehandlingstiden i sager om personfarlig kriminalitet**

Politiet og anklagemyndigheden har i 2019 og 2020 gennemført en ambitiøs og fokuseret indsats for at nedbringe bl.a. sagsbehandlingstiden på sager vedrørende personfarlig kriminalitet. En videreførelse af resultaterne på området er dermed udtryk for en fortsættelse af det massive fokus på den personfarlige kriminalitet i politikredsene.

I mindst halvdelen af sagerne skal sagsbehandlingstiden fra anmeldelse til afgørelse af tiltalerspørgsmålet ligge på højst 85 dage i 2021-2023. I 1. halvår 2020 var sagsbehandlingstiden i 50 pct. af sagerne 86 dage.

I mindst 70 pct. af sagerne skal sagsbehandlingstiden fra anmeldelse til afgørelse af tiltalerspørgsmålet ligge på højst 170 dage i 2021-2023. I 1. halvår 2020 var sagsbehandlingstiden i 70 pct. af sagerne 172 dage.

Målsætningerne omfatter ikke sager om færdsel og sager om it-relateret økonomisk kriminalitet

Rigspolitiet og Rigsadvokaten har nedbrudt målsætningerne på politikredsene og årene i flerårsaftalen. På næste side findes en oversigt over politikredsens mål for 2021-2023 samt en opfølgning på kredsens resultater i 2022:



## II. 2022 i hovedtal

|  | Mål 2021 | Resultater | Mål 2022 | Resultat | Mål 2023 |
|--|----------|------------|----------|----------|----------|
| <b>Den samlede sagsbehandling (antal sager)</b>                              |          |            |          |          |          |
| Anmeldelser uden sigtelse  | 2.500    | 2.981      | 2.500    | 3.054    | 2.500    |
| Sigtelser uden tiltale   | 4.700    | 4.100      | 4.700    | 4.789    | 4.750    |
| <b>Sagsbehandlingernes alder (gennemsnitlig antal dage)</b>                  |          |            |          |          |          |
| Anmeldelser uden sigtelse  | 235 dage | 274 dage   | 240 dage | 279 dage | 250 dage |
| Sigtelser uden tiltale   | 180 dage | 259 dage   | 185 dage | 248 dage | 190 dage |
| <b>Sagsbehandlingstiden (andel indenfor frist)</b>                           |          |            |          |          |          |
| Afgørelse af tiltalespørgsmålet inden 260 dage                               | 79%      | 71%        | 77%      | 69%      | 74%      |
| <b>Sagsbehandlingstiden personfarlig kriminalitet (andel indenfor frist)</b> |          |            |          |          |          |
| Afgørelse af tiltalespørgsmålet inden 85 dage                                | 58%      | 58%        | 56%      | 52%      | 53%      |
| Afgørelse af tiltalespørgsmålet inden 170 dage                               | 81%      | 81%        | 78%      | 74%      | 74%      |

Målene for politikredsens sagsbehandling i 2023 er ikke længere skærpet i forhold til målsætningerne i de foregående to år. Den tidligere skærpelse for bl.a. Sydsjællands og Lolland-Falsters Politi skyldes et behov for at fordele de samlede målsætninger for hele politiet og anklagemyndigheden ud på alle politikredse, således at muligheden for at nå de samlede mål optimeres. Dermed var målene forskelligt fordelt i de første år af flerårsaftalen 2021-2023, men søges fordelt ligeligt det sidste år.

Politikredsen har i 2022 – med de nævnte skærpede mål i forhold til andre politikredse – nået 2 ud af de i alt 7 mål og er meget tæt på opfyldelse i yderligere et par mål.

Samlet finder politikredsen, at målopfølgelsen for 2022 er tilfredsstillende sammenlignet med øvrige politikredse. Politikredsen har stort fokus på at nå målene i 2023, som er udgangsåret for den nuværende flerårsaftale.

### *Videoafhøringer af børn*

Sydsjællands og Lolland-Falsters Politi har i flere år været blandt de politikredse med flest sager, hvor børn skal videoafhøres. I 2022 blev der gennemført 357 videoafhøringer, hvoraf 301 var 1. videoafhøring af forurettede børn under 15 år. I 2022 forløb der gennemsnitligt 17,1 dage fra anmeldelse til gennemførelse af den 1. videoafhøring af forurettede børn under 15 år.

Afhøringstiderne i 2022 fordeler sig således:

- 0-7 dage: 26%
- 8-14 dage 37%
- Over 14 dage: 37%.

Videoafhøring af børn skal foretages hurtigst muligt og så vidt muligt inden for 7 dage fra anmeldelsen. Et gennemsnit i 2022 på 17,1 dage er i det lys således ikke tilfredsstillende, men det skyldes bl.a. et fald i antallet af de specialiserede videoafhørere. Politikredsen havde i 2022 12 færdiguddannede videoafhørere, og indsatsen for at øge antallet fortsætter i 2023.

# III. borgernært politi

## III.a. Borgernært politi

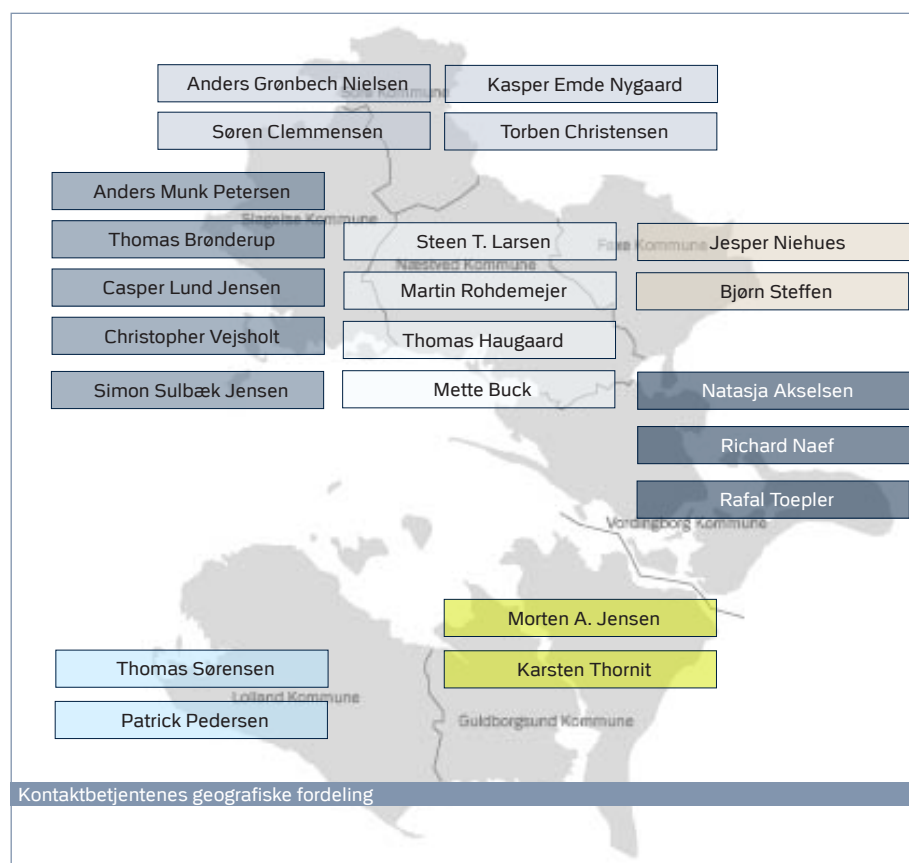
Politikredsens arbejde med at skabe et politi tæt på borgerne og en stærk forebyggelsesindsats i samarbejde med lokalsamfundet er forankret i Lokalpolitiet, men er i vidt omfang afhængig af en koordineret indsats der omfatter alle kredsens afdelinger. I dette afsnit af redegørelsen er indsat Lokalpolitikets Årsrapport, idet årsrapporten indeholder en detaljeret gennemgang af Lokalpolitikets indsatser og mange samarbejdsrelationer.

Lokalkendskab opbygges igennem et dagligt fokus på, hvad der rører sig i lokalområdet. Her er et samarbejde mellem Lokalpolitiet, kommunale lokalråd eller bylaug og såkaldte tryghedsambassadører med til at fastholde en god dialog ud til lokalområdet. Vi har i alt 153 tryghedsambassadører fordelt på hele politikredsen. Det kan fx være en foreningsformand, en skolelærer, som kender de unge i byen, eller brugsudleveren.

Arbejdet i Lokalpolitiet bygger på lokalkendskab, og alle betjente er tilknyttet specifikke geografiske områder. Her gør de brug af en række af de "værktøjer", som udgør Lokalpolitikets værktøjskasse, og som vi vil redegøre for i denne rapport.

En række af betjentene varetager endvidere funktionen som kontaktbetjent, som er et af de led, der binder politi og lokalsamfund tættere sammen. Det gøres både via kommunale lokalråd og tryghedsambassadørnetværk, og også via en stribe andre indsatser, som vil blive præsenteret i rapporten.

Nedenfor ses et kort over kontaktbetjentenes geografiske fordeling.



# III. borgernært politi

I slutningen af november var der i politikredsen 12.211 brugere af appen **Nabohjælp**

Generelt oplever vi tilfredshed i lokalområderne med samarbejdet om det borgernære politi, men det må nok konstateres, at politiet i det daglige ikke fylder så meget i den almindelige borgers bevidsthed – og det er trods alt meget positivt.

Et nyt redskab i værktøjskassen har vi fået i kraft af den nyeste knopskydning i nabohjælpsordningen, som hidrører under Det Kriminalpræventive Råd, Trygfonden, Videncentret Bolius og Realdania. Ordningen kaldes for Nabovenner og er en ny form for "Nabohjælp-superbrugere", som blev lanceret i 2022. I politikredsen var der i slut november 12.211 brugere af appen Nabohjælp, og 71 personer var tilmeldt som såkaldte nabovenner.

Ordningen minder på mange måder om politikredsens eget tryghedsambassadørnetværk med den lille forskel, at nabovenordningen er koncentreret om indbrud, hvor tryghedsambassadørerne har et noget bredere fokus. Der er dog ingen tvivl om, at de to ordninger kan gå hånd i hånd, og vi vil fremover inddrage nabovennerne som lokale samarbejdsparter. Der er stort potentiale i endnu flere engagerede borgere i lokalområderne, hvilket vil være et fokus for Lokalpolitiet i 2023.

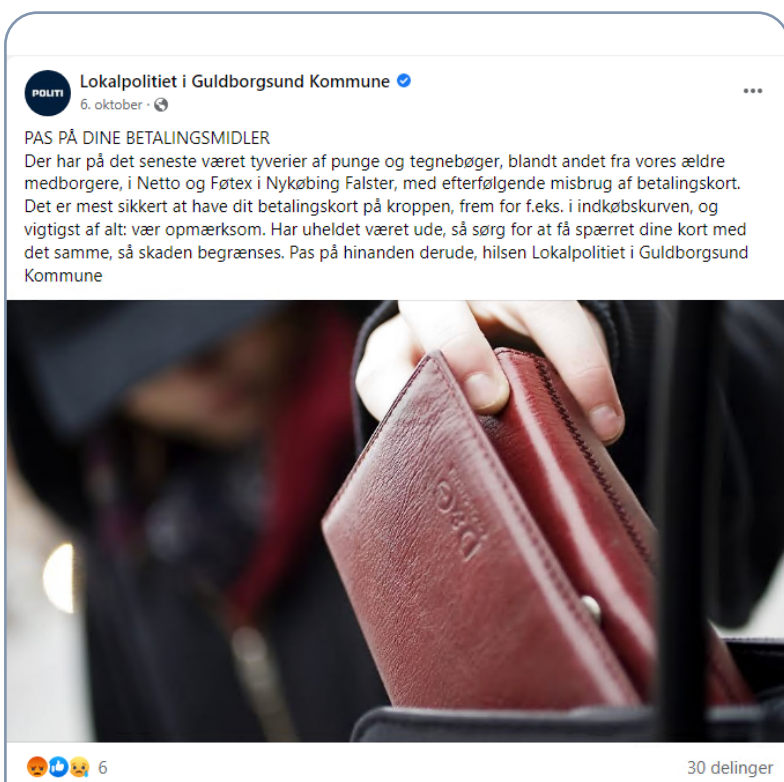
## Facebook

Et nyt initiativ skal sikre større synlighed og dialog Lokalpolitiet og borgerne imellem, ved at gøre (lokal)politiarbejdet mere kendt for borgerne via lokale Facebook-sider.

I marts 2022 blev Lokalpolitiet i Lolland Kommune de første til at komme på Facebook med deres egen lokale side, og i de næste måneder gjaldt det Sorø, Guldborgsund, Vordingborg, Faxe og Slagelse kommuner.

Primo 2023 er Næstved kommet med, og så er alle syv kommuner i politikredsen på Facebook med hver deres stemme og hver deres side. Opslag på de syv sider deles i nogle af de største "by-grupper" i den pågældende kommune.

Opslag har blandt andet været anvendt til at gøre opmærksom på bredden af Lokalpolitiets opgaveportefølje, som almindelige borgere typisk ikke har meget viden om. Nærheden til borgerne ved personligt fremmøde kan ikke erstattes af et socialt medie, men det har vist sig at være et godt supplement, og aktiviteten, spørgelysten og deltagelsen i de enkelte opslag er generelt stor. Opslag anvendes også for at komme hurtigt ud med aktuelle budskaber, som her ved siden af, hvor en bølge af lommetyverier hærgede i Guldborgsund Kommune. Opslaget blev hurtigt delt 30 gange.



# III. borgernært politi

Eller her en anden type opslag, hvor politiet hurtigt kom ud lokalt med en efterlysning af vidner til en ildspåsættelse af en stjålet bil.



Andre opslag kan fx være fra Lokalpolitikets deltagelse i lokale arrangementer, eller i forbindelse med deltagelse i begivenheder på den lokale skole, som tilsyn ved skolepatruljen eller i undervisning for udskoling.

## Mere synlighed og nærvær

En anden måde vi er synlige på lokalt er igennem anvendelsen af den mobile politistation. Den mobile politistation bruges på forskellig vis som rullende kontor. Den har været brugt som informationsplatform fx på Folkemøde Møn, og den har været sat ind i forbindelse med tryghedsskabende indsatser fx i forbindelse med en drabssag i Præstø, hvor nærboende borgere var opskræmte og havde behov for afklaring af forskellige spørgsmål.



Her ses den mobile politistation, som var en del af gadebilledet under Folkemødet på Møn i 2022.

Lokalpolitiet inviteres nu igen i stigende grad til borgermøder, generalforsamlinger og foredrag. 51 gange<sup>1</sup> i løbet af 2022 løb der bestillinger ind på hjemmesiden [www.politi.dk](http://www.politi.dk) - Bestil en betjent. Til sammenligning var der bare 17 bestillinger i 2021, hvor Covid-19 stadig prægede forsamlingslysten.

<sup>1</sup> 46 af dem er afholdt i 2022. Resten er booket til 2023.

# III. borgernært politi

Folkemødet Møn havde også bestilt en betjent - faktisk to - til at komme med indlæg fra scenen. Det ene indlæg handlede om tryghed i nattelivet, det andet om tendenser indenfor ungdomskriminalitet. Der var en stor tilslutning til Folkemødet, hvor skoleelever fra det meste af Sjælland og Lolland-Falster deltog.



På billedet ses sektionsleder Kent Edvardsen og de øvrige paneldeltagere fra debatten om tryghed for unge mennesker i nattelivet

Herunder ses et andet eksempel på, hvordan en hel serie af bestilte foredrag blev skruet sammen hos Lokalpolitiet i Slagelse. Daværende sektionsleder i Slagelse, Peter Skrifer Flannum-Larsen, fortæller:

- Vi blev kontaktet af lederen af hjemmeplejen i Slagelse Kommune. Årsagen til henvendelsen var en stigende utryghed blandt både ældre borgere og hjemmeplejens personale pga. nogle hændelser vedrørende tricktyve, der udgav sig for at være fra hjemmeplejen.

Antallet af anmeldte forhold viste, at der nok mere var tale om en fortælling end et reelt problem, men vi tog først et møde med ledelsen og tillidsrepræsentanter for hjemmeplejen, hvor vi drøftede muligheder for at imødegå tricktyverier. Blandt andet tydelige ID kort, også til vikaransatte hjemmeplejere.

Derudover blev vi enige om at gennemføre en række foredrag på kommunens aktivitetscentre med fokus på tricktyveri, det reelle kriminalitetsniveau, samt hvad man kan gøre for at forebygge at blive udsat for det. Disse foredrag blev gennemført i første halvdel af 2022, og det har været en stor succes. Både personale og ældre på aktivitetscentrene har været meget glade for disse oplæg.



# III. borgernært politi

Øvrige typer af oplæg vil typisk dreje sig om det lokale kriminalitetsbillede med fokus på indbrud og gode råd til indbrudsforebyggelse. Eller om hvordan man beskytter sig bedst mod at blive snydt i forbindelse med internethandel, eller bedraget af henvendelser fra falske myndigheds personer eller bankansatte.

## Tryghedsopfølgninger

Borgere, der har været udsat for en utryghedsskabende hændelse, får via en telefonisk eller personlig tryghedsopfølgning et ekstra tjek-op og en tilbagemelding på politiets håndtering af sagen, herunder konkret rådgivning om for eksempel indbrudsforebyggelse.

Det kan være alle typer af sager, som kalder på dette initiativ, men der er særlig fokus på tricktyverier, indbrud i beboelse og visse typer af sædelighedssager som blufærdighedskrænkelser. Herudover har der med det forstærkede fokus på ofre for vold og voldtægtssager, som Specialiseret Enhed (beskrevet i senere afsnit) står for, også været mange tryghedsopfølgninger i den type af sager. Sager, som ofte er meget komplekse og ofte kræver mere end én opfølgende samtale.

| Tryghedsopfølgninger | 2018 | 2019 | 2020 | 2021 | 2022 |
|----------------------|------|------|------|------|------|
| Hjemmebesøg          | 159  | 336  | 269  | 251  | 157  |
| Telefonisk           | 680  | 1427 | 2589 | 1723 | 1235 |
| I alt                | 839  | 1763 | 2858 | 1974 | 1392 |

Data er hentet fra QV appen Forebyggelse og Tryghed

I årene omkring Covid-19-nedlukningerne var antallet af tryghedsopfølgninger på sit højeste, dels var behovet stort hos borgerne, dels var det en oplagt kontaktmulighed, når fysisk kontakt ikke var mulig. Antallet af tryghedsopfølgninger ses nu at være betydeligt lavere, hvilket vi vil holde øje med fremover, idet det fortsat er en prioriteret indsats, som vi får positiv respons fra borgerne på.

Det kan dog nævnes, at ved en sammenligning med landets øvrige politikredses tal på området ses, at vores politikreds ligger på et ganske højt niveau uanset det markante fald, idet kun tre politikredse har gennemført flere tryghedsopfølgninger.

## Borgerrådgivning

I de tilfælde, hvor politikredsen får en henvendelse oftest via 114, som er svær at placere i den almindelige sagshåndtering, bliver henvendelsen håndteret af en borgerrådgiver, som har mulighed for at gå mere i dybden med den. Det kan for eksempel handle om spørgsmål til politiets sagsbehandling, bekymringer i forbindelse med en løsladelse, eller om nabostridigheder, som ikke er udmøntet i en konkret straffesag. Borgerrådgivningsfunktionen ligger i Forebyggelsessekretariatet, som arbejder tæt sammen med kontaktbetjentene om de emner, der løses bedst ved en lokal opfølgning.



# III. borgernært politi

Der har i 2022 i alt været 303 henvendelser, som er henvist til borgerrådgiveren, hvilket er et fald på 74 henvendelser fra sidste år. Udover disse kommer en del opfølgninger på tidligere henvendelser.

Et eksempel ses i nedenstående, som relaterer sig til en henvendelse, der er indgået via politikredsens hovedpostkasse. En kvinde har mistanke om snyd i forbindelse med en arv:

- Hej jeg er ved at opklare en gammel sag og jeg prøver at få så meget hjælp jeg kan. Jeg står med det selv. Det drejer sig om min søster. Som muligvis har taget pengene selv. En arvesag fra min fars død. Vi skulle dele arven i tre, da vi er tre søskende. Jeg venter på, at skifteretten ringer og har nogle oplysninger. Kan og skal man melde hende til politiet?

#### *Borgerrådgiverens notat:*

Faderen ses at være død i 1998. Borgeren bliver kontaktet og hun fortæller, at hendes ældre søster ved opgørelse af faderens bo oplyste, at pengene ved en fejl var tilsendt faderens søster. Hun afventer returnering fra Skifteretten. Hun vejledes ud fra dette om at rådføre sig med Advokatvagten, før hun beslutter, om der er grundlag for advokatbistand. Sagen er angiveligt forældet, men det må evt. advokat vurdere ud fra sagens indhold. Borgeren takkede for vejledningen.



# III. borgernært politi

## III.b. Tryghedsskabende lokale indsatser



Arbejdet i de Operative Forebyggelsesenheder – OFOR – som er særegne for politikredsen, udgør kittet mellem Beredskab og Lokalpoliti, og har vist sig at give rigtig god mening i hverdagen.

Medarbejderne i OFOR arbejder forskudt og på skæve tidspunkter, og er det meste af tiden ude af huset, men er til forskel fra Beredskabet ikke bundet op af Vagtcentralens krav til, hvilke opgaver der skal løftes. Det betyder, at der er ressourcer til at komme i dybden med nogle problemstillinger og tid til fordybelse i opgaverne.

Hvor Beredskabet kører fra den ene opgave til den anden, har OFOR mulighed for at vende tilbage, tage ophold og ikke mindst opdyrke relationer i lokalområderne, typisk med de unge, som de primært har fokus på, samt med de fagprofessionelle fra fx ungdomsklubber, der arbejder med samme problematikker. De er dermed også meget synlige og tilstede i deres nærområde.

Hovedstenen i Lokalpolitikens arbejde udgøres af relationsarbejde. I 2022 blev OFOR enhederne desværre nødt til at påtage sig andre opgaver blandt andet for at aflaste efterforskningsafdelingerne i politikredsen, og det er således blevet til mere "skrivebord og sagsbehandling", end "opsøgende og operativ" over en længere periode.

OFOR blev i den periode hurtigt savnet af vores eksterne samarbejdspartnere, hvilket i sig selv er en god indikator på vigtigheden af OFORs opsøgende arbejde i forhold til især unge, der skaber utryghed i det offentlige rum.

De opgaver, som OFOR enhederne løser lokalt, drejer sig primært om at have fokus på de offentlige steder, hvor unge typisk opholder sig, og ind imellem har en adfærd, der virker utryghedsskabende på andre borgere. Her går betjentene i dialog med de unge om at tage hensyn til andre, eller iværksætter en egentlig forebyggende indsats evt. i samarbejde med kommunen. Der er fortsat også fokus på steder, hvor det mistænkes, at der handles med stoffer.

Sektionsleder Kent Edvardsen, OFOR syd, beretter:

- OFOR har igennem 2022 haft bevågenhed omkring nogle bestemte kollegier i Ny-købing, da der var en åbenlys handel med hash. Dette bevirkede utryghed blandt beboerne og afstedkom flere anmeldelser om uro og uorden, mistænkelige personer osv. På baggrund af anmeldelserne, politikrets egne efterretninger og møder med andre samarbejdspartnere blev der iværksat indsatser, som resulterede i flere sager samt varetægtsfængsling. Afslutningsvis vil boligselskabet Domea vurdere, hvorvidt der kan ske opsigelse af lejemål.



# III. borgernært politi

En lidt mere atypisk opgave og et ønske om at være på forkant kom til via Lokalrådsmøde i Guldborgsund Kommune. I samråd med Fehmarn Link Contractors, som står for byggeriet af Femern-forbindelsen, fik Lokalpoliti og OFOR planlagt et samarbejds møde og en fremvisning af den kæmpestore medarbejderby, som gør frem i forbindelse med byggeriet. Betjentene fik en god orientering om projektet, herunder antal af medarbejdere, nationaliteter, og de rammer og vilkår medarbejderne på byggepladsen har. Alt sammen for bedre at kunne løse eventuelle politiopgaver på stedet.

## Nye nærstationer

Vi har åbnet to nye nærpolitistationer i Dianalund og i Korsør, samt en udvidet nærpolitistation i Sorø. Nærpolitistationen i Dianalund ligger i Dianalundcentret, og den åbnede i 2021. I august 2022 åbnede den nyrenoverede nærpolitistation på Egersundvej i Korsør. Det er en sidevej til Motalavej. Her arbejder en sektionsleder og 11 lokalbetjente, som løser både lokalpolitiopgaver i Korsør, Skælskør, på Motalavej og i Nordbyen, samt OFOR-arbejde i nord. De passer også nærpolitistationens ekspedition, som har åbent 19 timer om ugen for borgerbetjening.

Det gælder også på nærpolitistationen i Dianalund og på nærpolitistationen i Sorø, der - som følge af politiets og anklagemyndighedens flerårsaftale fra 2021 - er blevet opgraderet til syv mand, hvoraf de to arbejder på satellitten i Dianalund. Sorø nærpolitistation bor på Sorø Kommune og holder åbent for borgerhenvendelser 19 timer om ugen.



Her ses nogle af de 11 kolleger, som udgør nærstation Korsør under ledelse af Halil Carkaci.

# III. borgernært politi

Sektionsleder Halil Carkaci udtaler:

- Siden indflytningen på nærstationen i Korsør har både medarbejderne og under-  
tegnede arbejdet målrettet på at etablere os, oparbejde rutinerne i vores hverdag,  
og samtidig også være tilstede i både morgen- og aftentimerne i vores nærområder.

Indflytningen på Motalavej har gjort, at vi med udgangspunkt i vores nye base på  
Egersundvej har en bedre tilgængelighed og synlighed for borgerne. Vores hverdag  
er præget af en indsats, hvor vi har et ønske om at levere en robust næropolitistation,  
der har til formål at bevare et trygt nærmiljø, men også reagere på de anmeldelser,  
der kan skabe utryghed for borgerne.

Vi foretager hver dag en gennemgang af vores døgnrapport, således at vi har en  
god føling med de anmeldelser, der gør sig gældende i vores nærområde. Det er  
også på den baggrund, at det er min helt klare opfattelse, at der til daglig er meget  
roligt og at der på nuværende tidspunkt ikke er bekymrende tendenser.

Der arbejdes således kontinuerligt på at vedligeholde de gode indsatser i områ-  
derne Nordbyen i Slagelse og Motalavej i Korsør, som ikke længere betragtes som  
"særligt udsatte boligområder" (jf. regeringens ghettoliste 2021 og 2022). Det  
sker i et fortsat samarbejde med blandt andre Slagelse kommunes Kriminalpræ-  
ventive Enhed (KPE) og med den boligsociale Helhedsplan for områderne. Den  
nye nærstation er en vigtig brik i dette.

| Tilsyn og tilstedeværelser Motalavej (Korsør) og Nordbyen (Slagelse) |      |      |
|--|------|------|
|  | 2021 | 2022 |
| Lokalpolitiets tilstedeværelser i alt<br>af min. 1 times varighed    | 300  | 229  |
| - Heraf i tidsrummet 12-24   | 222  | 166  |
| Beredskabets besøg i alt<br>af min. 10 minutters varighed            | 981  | 1124 |
| - Heraf i tidsrummet 14-02   | 575  | 786  |

Data trukket fra POLmap af Controlling.

Som følge af, at OFOR-enhederne var taget ud til andre sagsbehandlingsopgaver  
i en stor del af 2022 ses en nedgang i antallet af tilstedeværelser i områderne. Til  
gengæld har Beredskabet øget antallet af besøg i samme periode.



# III. borgernært politi

I denne forbindelse er det relevant at nævne data fra Justitsministeriets seneste Tryghedsmåling<sup>1</sup>. Disse målinger finder generelt, at meget store andele af befolkningen på landsplan grundlæggende føler sig trygge. Det handler om en procentdel på omkring 88%. Til sammenligning ligger trygheden noget lavere på omkring 70% i SUB-områderne.

- I vores politikreds er andelen af borgere der føler sig trygge i eget nabolag signifikant større i 2021 (88,9%) end i 2019 (84,2%) (sammen med 4-6 andre politikredse), men stadig lidt lavere end ved den første måling i 2013.
- Omvendt er andelen af trygge borgere signifikant *mindre*<sup>2</sup> i SUB-områderne<sup>3</sup> Ringparken og Motalavej end i resten af politikredsen.

Det gælder generelt for landet, at trygheden er mindre i SUB-områderne, men der har ikke været nogen signifikante ændringer i vores politikreds på det felt imellem målingerne i 2019 og den seneste i 2021. Det bliver derfor spændende at følge udviklingen i kommende tryghedsmålinger, hvor vi må forvente at kunne aflæse resultater af den nye nærstations beliggenhed i Motalavejskvarteret.



1 Tryghedsundersøgelse 2021, JM (2022).

2 Det er således ikke enestående for vores politikreds, at trygheden er lavere i disse områder. Helt generelt skal det siges, at en større andel af borgere i SUB-områderne end i resten af Danmark, nævner at have oplevet grupper af børn og unge, der hænger ud, rocker- og bandeaktiviteter, tilstedeværelse af misbrugere, hjemløse og/eller psykisk syge, personfarlig kriminalitet og andre typer af adfærd, der gør dem utrygge.

3 Det skal her påpeges, at områderne Motalavej og Ringparken i denne tryghedsundersøgelse stadig figurerer som SUB-områder, da skæringstidspunktet er efter dataindsamlingen.

# III. borgernært politi

## Juniorbetjente

Ligesom i 2021 gennemførtes også i 2022 Projekt Juniorbetjent i samarbejde med Den Kriminalpræventive Enhed (KPE) fra Slagelse Kommune og den boligsociale Helhedsplan.

Målgruppen for projektet var tolv drenge med relation til Motalavejskvarteret i alderen 12 til 14 år. Drengene har lært politiet bedre at kende gennem et forløb over ca. seks uger, som har haft stor fokus på drengenes evne til at indgå i positive fællesskaber og har samtidig udviklet deres sociale evner og selvtillid.



Gennem forløbet har drengene fået viden om, hvordan politiet arbejder, og hvad det vil sige at være politibetjent. Formålet har været ikke blot at styrke deres selvtillid, men også at styrke deres tillid til politiet i fremtiden. (Der er indhentet samtykke til billederne fra drengene og deres familier.)



Fra diplomoverrækkelsen 2022. (Der er indhentet samtykke til billederne fra drengene og deres familier.)

# III. borgernært politi

## III.c. Ungdomskriminalitet

Kredsrådet besluttede i december 2020 at indlede et arbejde på tværs af politi og kommuner med politikredsens personfarlige ungdomskriminalitet i fokus. Baggrunden for drøftelserne i kredsrådet var en konstatering af, at ungdomskriminaliteten lå på et relativt højt niveau i politikredsen sammenlignet med resten af landet. Dette samarbejde har eksisteret lige siden og har medført en række resultater og indsatser. Nye tal viser, at ungdomskriminaliteten i politikredsen er faldet med 26 % fra 2020 til 2021, men politikredsen ligger dog stadig på en fjerdeplads på landsplan<sup>1</sup>.

Der er i regi af dette samarbejde i februar 2022 blevet afholdt en temadag for blandt andre kommunale sagsbehandlere, som fokuserede på, hvad der sker i forbindelse med, at en sag bliver indstillet for Ungdomskriminalitetsnævnet (UKN). Temadagen havde oplæg fra jurister, politikredsens screeningsenhed og UKN-sekretariatet. Temadagen var så stor en succes, at arbejdsgruppen har besluttet at gentage den i 2023.

Et andet resultat af samarbejdet ses i en nyudviklet samarbejdsform mellem sociale myndigheder, SSP, politi, skole og Ungekriminalforsorgen, kaldet "Stafetten", rettet mod udsatte unge. Indsatsen er kendetegnet ved at kunne startes hurtigt op og ved at koordinere de forskellige fagindsatser, således at man ikke iværksætter tilbud, der trækker i forskellige retninger. "Stafetten" er implementeret i Næstved Kommune.

Aftalen fremover mellem de syv kommuner, Ungekriminalforsorgen og politikredsen er, at der afholdes et årligt møde på initiativ fra politikredsen, hvor de seneste data inden for ungdomskriminaliteten drøftes. Det seneste møde i denne gruppe blev afholdt i december 2022, hvor de sidste nye kriminalitetsdata blev fremlagt med en efterfølgende drøftelse af to udvalgte temaer: Unge og IT-kriminalitet, samt unge og utryghed/mistrivsel. På mødet blev også nedsat en arbejdsgruppe, der i 2023 skal arbejde med problematikker forbundet med opholdssteder/bosteder for unge i politikredsen.



<sup>1</sup> Justitsministeriets rapport: Udviklingen i børne- og ungdomskriminalitet, 2012-2021. (JM, 2022).

# III. borgernært politi

## SSP-samarbejdet

Lokalpolitiet har et kontinuerligt fokus på ungdom(s-kriminalitet) både gennem SSP-samarbejdet og det opsøgende lokalpolitiarbejde. Lokalpolitiet tilbyder at deltage i undervisning på kredsens folkeskoler og privatskoler. Undervisningen fokuserer på unge menneskers færden på nettet og på flertalsmisforståelser. Resultatet for politiets deltagelse i undervisningen for seneste skoleår 21/22 kan aflæses i nedenstående tabel.

| Underviste skoleklasser skoleåret 21/22 |                    |                     |                                     |
|---|--------------------|---------------------|-------------------------------------|
| Kommune                                 | Skoleklasser 4.-6. | Skoleklasser 7.-10. | Fordelt på antal geografiske skoler |
| Slagelse                                | 0                  | 9                   | 4                                   |
| Sorø                                    | 14                 | 23                  | 8                                   |
| Næstved                                 | 24                 | 29                  | 16                                  |
| Faxe                                    | 0                  | 2                   | 2                                   |
| Vordingborg                             | 14                 | 30                  | 14                                  |
| Guldborgsund                            | 2                  | 31                  | 12                                  |
| Lolland                                 | 3                  | 17                  | 13                                  |
| I alt                                   | 57                 | 141                 | 69                                  |

Forebyggelsessekretariatets opgørelse - undervisningen kan have fundet sted både på private og offentlige skoler.  
Nye forskningsresultater har ledt til, at praksis efter sommerferien 2022 er ændret til, at politiet kun deltager i udskolingsundervisningen.



Der er tale om en markant stigning i deltagelsen fra skoleåret før, som jo naturligvis var præget af Covid-19 nedlukningerne. Udover undervisningen på skolerne har politiets SSP-kordinatorer ligeledes deltaget på forældremøder samt undervist på de videregående uddannelser og efterskoler.

## Udveksling af oplysninger

Efter retsplejelovens § 115 er der mulighed for, at politiet og andre myndigheder kan udveksle oplysninger, hvis videregivelsen må anses for nødvendig af hensyn til det kriminalitetsforebyggende samarbejde. På et ugentligt tværsektorielt møde i hver kommune (ofte kaldet SSP-listemøde) gennemgås de unge, der af den ene eller anden årsag har givet grund til bekymring. Bekymringen kan komme fra forskellige kilder og fra alle parter i samarbejdet.

På møderne aftales hvem der igangsætter hvilke initiativer i forhold til den unge, samt hvorvidt der skal afholdes en egentlig bekymringssamtale med den unge. Herunder ses antallet af bekymringssamtaler, som Lokalpolitiet har deltaget i.

| Bekymringssamtaler |      |      |
|--------------------|------|------|
|                    | 2021 | 2022 |
| I alt              | 210  | 217  |

Data hentet fra QV appen Kriminalitet j.nr. 10773.  
Registreringspraksis er ændret fra 2020 til 2021, så 2020 er fravalgt i rapporten.

Bekymringssamtaler anvendes hovedsagelig over for børn og unge under 18 år, der udviser en bekymrende, men ikke nødvendigvis kriminel adfærd, eller ved mindre alvorlig kriminalitet eller førstegangskriminalitet.

# III. borgernært politi

## Ungdomskriminalitetsnævnet

I Lokalpolitiet udfindes de børn og unge, som opfylder kriterierne for en indstilling til Ungdomskriminalitetsnævnet (UKN). Her er nogle af de tendenser, vi så hos de henviste i 2022:

- Langt størstedelen af alle børn og unge er henvist til UKN på baggrund af personfarlig kriminalitet – primært vold, jf. straffelovens § 244, samt straffelovens § 119.
- En del af straffelovsovertrædelserne vedr. § 119 som omhandler enten vold og trusler mod nogen i offentlig tjeneste, bliver begået på opholdsstederne eller institutionerne, hvor barnet eller den unge er anbragt.
- Der er henvist langt flere drenge end piger til UKN:
  - Blandt de 10-14 årige er fordelingen 8 piger/33 drenge. (80,5% drenge)
  - Blandt de 15-17 årige, 18 piger/90 drenge. (83,3% drenge).
- Der ses et mønster i forhold til, at de samme børn og unge er skiftevis gerningspersoner, forurettede og vidner i forskellige UKN-sager.
- For de 10-14 årige er næsten halvdelen (48,8%) anbragt uden for hjemmet forud for indstillingen til UKN.
- For de 15-17 årige er 37% af de screenede og henviste unge anbragt uden for hjemmet forud for indstillingen til UKN.

Eftersom vi ser denne massive tendens i UKN-tallene om allerede anbragte børn, har Lokalpolitiet i 2022 fortsat haft fokus på at opbygge et tættere samarbejde med de relevante opholdssteder. Derfor har Lokalpolitiet i 2022 besøgt mange opholdssteder i politikredsen og vil fortsætte besøgsrækken i 2023. Forebyggelsessekretariatet har desuden afholdt et stormøde, hvor alle relevante opholdssteder i politikredsen blev inviteret. Mødet blev afholdt i oktober 2022 og i alt 32 opholdssteder var repræsenteret på dagen. Derudover deltog Ungekriminalforsorgen, Tilsyn Øst, politikredsens syv kommuner ved anbringelseskonsulenter og politiet ved Vagtcentralen, Sekretariatet, Ledelsessekretariatet og Lokalpolitiet.

Det overordnede tema for dagen var en drøftelse af relevante snitflader i samarbejdet omkring udsatte børn og unge, herunder bl.a. rømninger fra institutioner og opholdssteder. Deltagerne gav udtryk for udbytterig og spændende dag, som man med fordel kunne gentage. På mødet i december i det tværsektorielle samarbejde om ungdomskriminalitet (nævnt tidligere) blev der derfor nedsat en arbejdsgruppe, som arrangerer endnu en temadag i 2023 med fokus på samarbejdet med opholdsstederne.



# III. borgernært politi

| UKN-indstillinger  |            |            |            |            |
|--|------------|------------|------------|------------|
|  | 2019       | 2020       | 2021       | 2022       |
| Antal sager vedr. 10-14-årige screenet i forhold til UKN (U15 sigtelser) | 199        | 275        | 188        | 220        |
| Antal sager vedr. 10-14-årige indstillet til UKN                         | 40         | 43         | 23         | 41         |
| Antal sager vedr. 15-17-årige sigtet                                     | 378        | 417        | 308        | 370        |
| Antal sager vedr. 15-17-årige indstillet til UKN via Anklage-myndigheden | 83         | 106        | 119        | 108*       |
| <b>Antal indstillinger i alt</b>   | <b>123</b> | <b>149</b> | <b>142</b> | <b>149</b> |

Forebyggelsessekretariatets opgørelse

\*Dette er det samlede antal sager, der er indstillet til UKN, heraf har Anklagemyndigheden fulgt indstillingen i 62 tilfælde og sendt sagen videre til UKN. Medio januar 2023 mangler Anklagemyndigheden fortsat at tage stilling til 11 sager. Det betyder for nuværende, at der i 35 sager af forskellige årsager ikke er nedlagt påstand om UKN fra Anklagemyndighedens side.

I 2022 har politiet screenet 590 sager omhandlende 484 børn og unge, som har begået kriminalitet i politikredsen, til UKN. Heraf er der henvist 41 sager vedrørende de 10-14-årige, og 108 sager vedrørende de 15-17-årige. I begge aldersgrupper er der børn og unge, der er henvist mere end én gang.

Der ses en ændring i henvisningerne til UKN for de 10-14-årige, som i 2022 ligger markant højere end for året 2021. Antallet af henvisninger til UKN for de 15-17-årige ligger en smule lavere end året 2021.

Herunder ses fordelingen af gerningskommuner for de sager, som er indstillet til UKN i 2022.

| UKN sager fordelt på kommuner 2022 |             |             |       |
|------------------------------------|-------------|-------------|-------|
| Kommune                            | 10-14-årige | 15-17-årige | i alt |
| Faxe                               | 2           | 1           | 3     |
| Guldborgsund                       | 2           | 10          | 12    |
| Lolland                            | 14          | 12          | 26    |
| Næstved                            | 9           | 16          | 25    |
| Slagelse                           | 4           | 9           | 13    |
| Sorø                               | 3           | 7           | 10    |
| Vordingborg                        | 7           | 7           | 14    |
| I alt                              | 41          | 62          | 103   |

Igen i 2022 er der i nævnet truffet afgørelser om foranstaltninger for de henviste børn og unge, som spænder vidt. Der er tale om afgørelser om, fx at barnet eller den unge skal tildeles en kontaktperson, at barnet eller den unge skal deltage i konfliktråd, samt at nogle børn og unge er blevet anbragt uden for hjemmet på eksempelvis en lukket døgninstitution.

UKN har været med til at skærpe politikredsens interne fokus på sager med børn og unge og kvaliteten i sagsbehandlingen. Ligeledes er der blevet opbygget et godt samarbejde mellem screeningsenheden, UKN-sekretariatet og Ungekriminalforsorgen, samt politikredsens kommuner, hvor vi drager gensidig nytte af hinanden.





# III. borgernært politi

## III.d. Sårbare borgere

Lokalpolitiet har en daglig driftsopgave i at bevare overblikket over politikredsens sårbare borgere og deres behov. En grundig registrering af de informationer, vi har at arbejde med, er af afgørende betydning for denne opgave.

### Fokus på underretninger til kommunen

Socialsøg er et redskab, Lokalpolitiet bruger til at indsamle, systematisere og kvalificere oplysninger om forældres risikoadfærd på tværs af landets politikredse. Er der en bekymring for et barns trivsel eller udvikling, videregives en underretning til politikredsens kommuner. Alt dette er med henblik på at forbedre vilkårene for sårbare børn.

I tabellen herunder ses tallene for antal socialrapporter i alt for henholdsvis 2019, 2020, 2021 og 2022, og herudaf det antal, som er udfundet via Socialsøg-redskabet:

| Socialrapporter                                    |      |      |      |      |
|--|------|------|------|------|
|  | 2019 | 2020 | 2021 | 2022 |
| Antal socialrapporter i alt (hele kredsen)         | 677  | 836  | 1005 | 989  |
| Heraf antal socialrapporter udfundet via socialsøg | 148  | 210  | 312  | 181  |

Trækkes på QV appen Kriminalitet, gerningskode 83984.

Som det fremgår af tabellen, så er antallet af underretninger i 2022 fortsat højt – dog med en nedgang i gruppen af socialrapporter, der opfanges af Socialsøg. Det vidner om en stor opmærksomhed i Beredskabet, som har blik for sårbare familier og mistrivsel og rettelig reagerer på dette. Underretninger er også et stort fokuspunkt i den undervisning de nye politielever modtager i politikredsen, når de er i deres afsluttende praktikforløb.

I 2022 har der tillige været en øget opmærksomhed på, at der også kan underrettes til kommunen om sårbare voksne, der skønnes at være til fare for sig selv eller have andre behov for hjælp.

### PSP-samarbejdet

Lokalpolitiet indgår i et samarbejde med psykiatrien/regionen, de sociale myndigheder og politiet om psykisk syge borgere - kaldet PSP-samarbejdet. Der afholdes regelmæssige PSP-møder om aktuelle hændelser med borgere i lokalområdet med henblik på en vurdering af, hvorvidt der er behov for en skærpet opmærksomhed eller indsats. Psykisk syge borgere fylder generelt en stor del af vores daglige arbejde i politiet.

I starten af 2022 valgte politikredsen at ansætte en sygeplejerske med psykiatrisk erfaring, som central PSP-koordinator. Sygeplejerskens opgave er blandt andet at bistå både ved PSP-møderne og ved andre relevante drøftelser med regionen og distriktpspsykiatrien. Stillingen rummer ligeledes en stor del intern undervisning.



# III. borgernært politi

Et eksempel fra den centrale PSP-kordinators hverdag:

En borger træffes af politiet gentagne gange over en periode. Borgeren gør ikke noget ulovligt, men politiet synes, vedkommende virker forpint. Borgeren tilbydes flere gange transport til psykiatrien. Borgeren har ingen eller ringe sygdomsindsigt og takker nej til tilbuddet. Borgeren bliver nu tiltagende forpint og blottet sig på gaden. Derfor bliver vedkommende sigtet for blufærdighedskrænkelser. Egen læge tilser borgeren og indlægger på tvang (gule papirer, helbredskriteriet). Herefter er borgeren indlagt i nogle måneder. Det eksterne netværk samles om rette hjælp og muligheder til at få støttet borgeren, også ved udskrivelse. Der holdes møder mellem politi og kommune, samt mellem kommune og psykiatri. Borgeren har ikke siden udskrivelsen været truffet af politiet, og har fortsat god kontakt og gavn af sine støttekontaktpersoner fra kommunen.

I forbindelse med ansættelsen af den centrale PSP-kordinator er der i 2022 lavet en kortlægning af de syv kommuners arbejde med psykisk syge. Kortlægningen belyser kommunernes tilbud samt lovgivningen omkring arbejdet. Kortlægningen blev færdig primo december og er præsenteret for Kredsrådet. Formålet med kortlægningen har været at afdække muligheder for et tættere samarbejde på området. Næste led er yderligere en kortlægning; denne gang af regionens tilbud til psykisk syge.

## § 236 tilsyn

Opgaven med at føre tilsyn med pædofilidømte og de forbud, de har modtaget i forbindelse med deres dom, er i vores politikreds placeret hos OFOR-enhederne. Det handler om bolig-, besøgs-, opholds- og kontaktforbud. Antallet af tilsyn afhænger af, hvilket forbud man er blevet tildelt. Ved bolig- eller besøgsforbud er tilsynsfrekvensen i udgangspunktet to gange om måneden, mens det ved kontaktforbud er tre gange årligt. Opholdsforbud har ikke en fast defineret tilsynsfrekvens. Størstedelen af de forbudsdømte har besøgs- og/eller opholdsforbud. Antallet af forbudsdømte, der skal føres tilsyn med, ændrer sig løbende, for eksempel under hensyn til, om de har anket deres forbud eller afsoner, eller når nye personer modtager en § 236-dom med forbud. Herudover kan de forbudsdømtes tilsynsfrekvens nedsættes, hvis de for eksempel har gennemført et sexologisk behandlingsforløb, eller omvendt forhøjes, hvis der er grund til bekymring for recidiv.

I politikredsen findes aktuelt 27 personer, der er dømt efter § 236, jf. de ovennævnte forhold. Det er ikke alle, der aktuelt skal have tilsyn, da der løbende sker ændringer i deres forhold – nogle hører under "andre foranstaltninger", andre afsoner eller er flyttet ud af politikredsen. Samlet set gennemføres omkring 180 tilsyn årligt, som fordeler sig jævnt over de syv kommuner. Der samarbejdes med Kriminalforsorgen i forhold til de pædofilidømte, som også er i tilsyn ved Kriminalforsorgen.



# III. borgernært politi

## Kørent

Fra den 1. juli 2021 til 1. juli 2022, har der været afprøvet et nyt tiltag for at hjælpe borgere med en rusmiddeludfordring i behandling. Borgere med bopæl i Guldborgsund eller Lolland Kommune blev i forbindelse med sigtelser for spiritus- eller narkotikakørsel tilbudt at blive kontaktet af kommunens rusmiddelcenter, hvor borgeren fik rådgivning og tilbud om behandling. Det er der i forsøgsperioden 55 borgere, som har takket ja til.

Teamleder Anika Quist fra Rusmiddelcenter Lolland udtaler:

- Det er en særdeles god mulighed politi og kommune har fået her for at hjælpe nogle borgere tidligere i behandling. Vi har oplevet et rigtigt godt samarbejde omkring disse borgere og har haft stor succes i Lolland Kommune med at få dem indskrevet i behandling.

Indsatsen har kørt videre i de to kommuner efter pilotperioden. På baggrund af de gode erfaringer vil politikredsen nu invitere rusmiddelcentre fra kredsens øvrige fem kommuner (Slagelse, Sorø, Haslev, Næstved og Vordingborg) med i samarbejdet. Hermed vil det blive en kredsdekkende indsats, at spiritus- og narkobilister bliver tilbudt rådgivning eller misbrugsbehandling.

Sektionsleder i Forebyggelsessekretariatet hos Sydsjællands og Lolland-Falsters Politi Kirstine Klukan udtaler:

- Det kan have store personlige omkostninger – udover at risikere at være skyld i andre menneskers ulykke - hvis man fx står til at miste kørekortet, får en bøde m.v. I forbindelse med blodprøvetagning er det et sårbart øjeblik, hvor flere kan være motiveret til at takke ja til at blive kontaktet af nærmeste rusmiddelcenter for at høre mere om mulighederne for rådgivning eller behandling. I sidste ende handler det om at forebygge kørsel i påvirket tilstand, og som på så mange områder lykkes vi bedst, hvis vi samarbejder – i dette tilfælde med rusmiddelcentrene.

Tiltaget er baseret på erfaringer fra Sverige, model SMADIT, hvor metoden med succes har været i brug siden 2003, ligesom der er gode erfaringer fra lignende tiltag i Nordjylland, Midt- og Vestjylland, Nordsjælland og på Bornholm. Projektet bliver fulgt af Center for Rusmiddelforskning.



# III. borgernært politi

## III.e. Specialiseret enhed

1. oktober 2021 oprettede politikredsen en Specialiseret Enhed, der blandt andet sætter fokus på en styrket indsats mod **Stalking**, **Vold** i nære relationer, **Æresrelaterede** forbrydelser og **Voldtægt**; i daglig tale kaldet SVÆV-sager. Enheden består af tre forskellige fagligheder: en politiassistent med efterforskningskompetencer, en psykolog og en socialrådgiver.

SVÆV-sager er en kategori af sager, der deler mange udfordringer og barrierer – det er sager, hvor der ofte er en relation mellem forurettede og gerningspersonen. En tæt relation – fx et kæresteforhold – kan give efterforskningsmæssige udfordringer såsom "forsinket" anmeldelse, få eller ingen fysiske beviser eller forurettede, der har svært ved at fortælle hele sandheden af frygt for fx at miste sit netværk. Alt så svære og komplekse sager, hvor det har en afgørende betydning, at vi i politikredsen har den rette viden og de rette kompetencer til at gå til efterforskningen, ofrene og sagsbehandlingen på en professionel måde.

Specialiseret Enhed har blandt andet til opgave at udbrede den traumeinformerede praksis i politiet, herunder viden om typiske traumereaktioner hos ofre udsat for alvorlig kriminalitet. Ligeledes er Specialiseret Enhed vidensbank for, hvornår – samt hvilke – eksterne samarbejdsparter, der bør inddrages, ligesom Specialiseret Enhed indgår i sparring og håndtering af enkeltsager.

I 2022 har enheden været inde over 325 sager. Nedenstående overblik viser, hvor bredt et område forebyggelse og håndtering af SVÆV-sager spænder over:

| Specialiseret enhed  |             |
|--|-------------|
| Sagsområde   | Antal sager |
| Hændelser (husspektakler, interne orienteringer, mindre hærværksager med videre)                                     | 84          |
| Overfaldsalarmer (Udlevering og opfølgning)  | 60          |
| Voldtægt, forsøg på voldtægt og blufærdighedskrænkelser  | 49          |
| Risikovurderinger (Udarbejdelse og opfølgning)   | 45          |
| Vold, kvalificeret vold og trussel på livet  | 40          |
| Undersøgelsesnumre som oprettes på baggrund af en bekymring, hvor der er behov for at foretage yderligere handlinger | 23          |
| Stalking, tilholdssager  | 10          |
| Psykisk vold   | 5           |
| Andet (indbrud, røveri, identitetstyveri)  | 9           |
| Antal sager/hændelser  | 325         |



# III. borgernært politi

## Risikovurderingsværktøjer

Et redskab, der anvendes på tværs af SVÆV-kategorierne, er risikovurderinger. Særligt certificerede medarbejdere i Lokalpolitiet udfører risikovurderinger i bekymrende sager om vold i nære relationer, stalking og æresrelaterede forbrydelser ved anvendelse af nationale screeningsværktøjer og iværksætter forebyggende tiltag herefter.

I 2022 har vi fortsat arbejdet med "den røde tråd" i risikovurderingerne. Helt fra sagerne udfindes, til udarbejdelse af risikovurdering og handleplan samt til opfølgning. Vi har ligeledes taget hul på, hvorledes vi kan samarbejde med andre myndigheder i disse sager, hvor vi alene i politiet sjældent har tilstrækkeligt med oplysninger til at belyse risikoen i en given sag.

Her ses tallene for, hvor mange gennemførte risikovurderinger der er foretaget i 2022. De vurderingsansvarlige har herudover screenet 209 sager som ikke er fundet egnede til egentlig risikovurdering. Dette er en fordobling i forhold til 2021, hvilket er en god indikator på, at området har fået endnu større bevågenhed med Specialiseret Enhed.

| Gennemførte risikovurderinger    |      |      |      |
|----------------------------------|------|------|------|
|                                  | 2020 | 2021 | 2022 |
| Vold i nære relationer (SARA:SV) | 28   | 21   | 25   |
| Æresrelateret (PATRIARK)         | 2    | 7    | 8    |
| Stalking (SAM)                   | 11   | 10   | 10   |
| I alt                            | 41   | 38   | 43   |

Forebyggelsessekretariatets opgørelse.

Tallene for de tre kategorier af risikovurderinger fordeler sig i et meget stabilt mønster over årene, hvilket tyder på, at vi har lagt det rette niveau for, hvornår en sag skal risikovurderes eller ej i politikredsen.

## Samarbejde med krisecentre

Specialiseret Enhed har primo 2022 etableret en ny procedure vedrørende anmeldelser i SVÆV-sager fra kredsens krisecentre. For at optimere anmeldelsesfasen kan ofre via krisecenteret henvende sig direkte til politikredsens Specialiseret Enhed. Specialiseret Enhed tager efterfølgende kontakt til krisecenteret og offeret for at få de nødvendige oplysninger til en foreløbig anmeldelse og tager de indledende skridt til beskikkelse af en bistandsadvokat, hvis en sådan ønskes.

I politikredsen har vi aktuelt otte krisecentre. Specialiseret Enhed har startet en besøgsrunde på krisecentrene, hvor der blandt andet har været holdt oplæg og møder - både for ansatte og for beboere - om enhedens virke, om traumeinformeret praksis, lovgivningen om stalking og om psykisk vold.

Efterfølgende har foredragene typisk medført, at flere beboere har ønsket en samtale med Specialiseret Enhed omkring en evt. anmeldelse, herunder om hvad de kunne forvente ved en egentlig anmeldelse, samt anmeldelsens typiske forløb. Der har også efterfølgende været meget direkte kontakt med krisecentrenes fagpersonale ved sparring omkring problemstillinger vedrørende konkrete beboere.



# III. borgernært politi

## **Opmærksomhed på voldtægtssager**

Et andet fokuspunkt for Specialiseret Enhed i 2022 har været voldtægtssager, som ikke bliver ført for retten/bliver opgivet af den ene eller anden årsag. Specialiseret Enhed har gennemført telefoniske interview med 32 forurettede i 2022 med henblik på at få afdækket dels vedkommendes opfattelse af argumenterne for påtaleopgivelsen, dels hvordan kontakten med politiet i øvrigt har været, og om vedkommende er blevet hjulpet videre til evt. psykologisk behandling eller lignende. Langt overvejende ses tilfredshed med politiets behandling og den efterfølgende hjælp.

Med øget fokus på den traumeinformede praksis er der i øvrigt oprettet nye afhøringslokaler med trygge afskærmede rammer, som kan være fordrende for afhøringen i de særligt følsomme og komplekse sager. De tre særlige afhøringsrum er nu taget i brug i Slagelse, Nykøbing og Vordingborg.



Billede af afhøringsrummet i Slagelse.  
Rummet er indrettet, så der kan foretages videoafhøring i voldtægtssager, såfremt offeret ønsker en videoafhøring. Men herudover kan afhøringsrummet anvendes i andre afhøringer og samtaler med borgerne.

# III. borgernært politi

Nedenfor ses et par konkrete eksempler på sager, som Specialiseret Enhed har været involveret i:

## **Første erfaringer med videoafhøring af voldtægtsofre**

Lokal Efterforskning Vordingborg søgte sparring i forbindelse med en forestående videoafhøring vedrørende en anmeldt voldtægt begået i 2020 under en psykiatrisk indlæggelse. Forurettede var en midaldrende kvinde med særlige kognitive og mentale udfordringer (kompleks PTSD). Specialiseret Enheds psykolog gav sparring og viden i denne type diagnose samt forslag til, hvordan forurettede bedst kunne hjælpes til fastholdelse af opmærksomhed og hukommelse i selve afhøringssituationen.

Efterforsker besluttede heraf en forudgående samtale i hjemmet med forurettede, inden afhøringen, hvor efterforskeren oplevede svære udfordringer med tankespring, detaljefokusering mm. hos forurettede.

Selve videoafhøringen blev overværet i monitorrummet af anklagemyndighed, forsvarer, teknikansvarlig og resumerapportansvarlig samt psykologen fra Specialiseret Enhed. Undervejs i afhøringen blev der sparret indbyrdes, blandt andet ved at psykologen informerede om hukommelsestriggere, hvordan man kan inddrage den visuelle og sensoriske hukommelse i måden, man spørger ind på, fx.: "Jeg forstår, at du har svært ved at huske din påklædning, men kan du mon huske om det var tøj, der skulle trækkes over hovedet..." osv. Afhøringen af forurettede forløb herefter overraskende sammenhængende, og mange vigtige uklarheder blev besvaret.

## **Bekymring fra Rigshospitalet førte til samarbejde på tværs af afdelingerne**

En læge fra Rigspolitiet kontakter via 1-1-2 Vagtcentralen. Lægen passede en kollegas e-mail fra Sundhedsportalen i ferien. Kollegaens patient, en ung kvinde på 24 år af iransk oprindelse, havde til lægen via Sundhedsportalen skrevet: "Hej ... jeg har altså brug for hjælp, der er vold derhjemme, kan ikke klare det mere, min mobil har mine forældre, kan ikke ringe til nogen, har brug for hjælp og det er nu". Hospitalet havde ikke tidligere skrevet underretninger vedr. kvinden og havde ingen andre oplysninger, der kunne belyse baggrunden for pigens besked.

Specialiseret Enhed overtog "sagen" og forsøgte at komme i kontakt med pigen ved direkte henvendelse på bopælen via Lokalpolitiet, men forgæves. Henvendelse til skattemyndighederne (oplysning om arbejdsplads m.v.) og politiets efterretningsafdeling gav heller ikke oplysning om, hvor pigen kunne findes.

Specialiseret Enhed bad Vagtcentralen om at opsøge pigens bopælsadresse og klædte patruljen på i forhold til handlingsmuligheder.

En civil efterforskningspatrulje opsøgte adressen igen samme aften og fik kontakt til kvinden, som var i lejligheden sammen med hele familien. Kvinden oplyste, at hun havde haft kontakt til en mand på de sociale medier, hvilket familien havde opdaget. Familien havde frataget hende mobilen og udøvet vold mod hende. Familien havde i forening sørget for, at hun ikke forlod lejligheden ved at have tilbageholdt hende i ca. en måned. Pigen ville ikke anmelde familien for vold eller tilbageholdelsen, men ønskede bare at komme væk. Pigen blev trods store protester med råb om, at hun kastede skam over familien taget med af politiet, og efter eget ønske blev hun placeret på et Safehouse.

# III. borgernært politi

## III.f. Konfliktråd

Konfliktråd giver en forurettet og en gerningsperson mulighed for at mødes og tale konstruktivt sammen i anledning af en strafbar handling. Det er frivilligt for begge parter at deltage. Mødet finder sted et neutralt sted, og en neutral civil mægler hjælper parterne igennem samtalen. Ordningen er landsdækkende, og administreres af politiet. Konfliktråd er et supplement til sædvanlig strafforfølgning og træder ikke i stedet for straf. I vores politikreds udføres mæglingen af fire eksterne mæglere, som har tavshedspligt og er uddannet til opgaven.

Politikredsens konfliktråds koordinatorstilling har været vikarbesat det meste af 2022. Men pr. 1. oktober blev den tomme stol i kontoret besat af en ny koordinator, og der er hermed igen et øget fokus på udfindelse af sager til mægling.

| Konfliktråd                   |      |      |      |      |
|-------------------------------|------|------|------|------|
|                               | 2019 | 2020 | 2021 | 2022 |
| Antal visiterede sager        | 155  | 128  | 190  | 112  |
| Antal gennemførte konfliktråd | 77   | 54   | 70   | 19   |

Målopfyldelsesplanen, 2019, 2020, 2021 og 2022

Som tallene viser, så har der været en betydelig nedgang i antallet af gennemførte konfliktråd i det seneste år, som følge af den lange vakance i konfliktråds koordinatorstillingen.

En supplerende forklaring skal dog ses i, at der udover de 19 gennemførte mæglinger er 25 sager, der afventer mægling, hvoraf de 11 fortsat afventer en dom i deres sag. Så det endelige antal mæglinger kan, hvis de alle afholdes, ende ud med at blive til 41 ud af de 112 sager, der er visiteret.

Politikredsen har kontinuerligt fokus på kvaliteten i vores brug af konfliktråd. Derfor har politikredsen også igennem de seneste år deltaget i et forskningsprojekt om metoderne i konfliktråd. I 2022 er projektet evalueret og viser med al tydelighed, at mægling hjælper borgere, som har været ofre for kriminalitet, videre, ligesom gerningsmændene også er positive over for den mulighed, de her har for at indgå i en dialog med offeret.

I regi af Konfliktråd arbejdes der i politikredsen også på udvikling af nye områder, hvor det også giver rigtig god mening at tilbyde parter deltagelse i Konfliktråd. Der er fokus på færdselsuheld med personskade og dette fokus fortsætter ind i 2023. Kendetegnende for alle de visiterede sager er, at parterne er særdeles taknemmelige for at få tilbuddet om deltagelse i konfliktmægling med modparten og de udtrykker et stort behov for at mødes, da det er deres eneste mulighed for at få oplysninger om blandt andet modpartens tilstand mv. efter ulykken.





# III. borgernært politi

## **Eksempel på mægling i færdselsuheld:**

Et uheld, hvor den ene part ender i modsatte kørebane og kører frontalt ind i den anden part. Parten, der bliver ramt, en ung mand, kommer slemt til skade med den ene arm. Føreren af den anden bil, en ung pige, kommer lettere til skade. Under konfliktrådskoordinatorens samtale med begge viser det sig, at de har flere fælles venner, også på de sociale medier. Det bliver foreslået at afholde en mægling, der ikke omtaler sagen (idet den ikke er afgjort i retten), men omhandler deres fælles relationer og aftaler for fremtidige møder i lokalsamfundet.

Mægler oplyser, at der blev afholdt en god mægling, hvor pigen var fyldt med skyld over drengens skader, men at drengen tog det fra hende på en god måde. Der blev ligeledes lavet nogle gode aftaler for fremtidige møder, og det var to mere lettede parter, der forlod mæglingen.

Der har i 2022 været afholdt konfliktråd i en drabssag, hvor en pårørende til den dræbte ønskede at møde den fængslede gerningsmand. Begge parter var stærkt berørt af mæglingen, som blev betegnet som "hård og meget vellykket" af den mægler, der faciliterede mødet. Da det er så sjældent, at konfliktråd gennemføres i denne type meget alvorlige sager, har mægleren efterfølgende holdt et oplæg for afdelingen for Personfarlig Efterforskning om mæglingen for at fremme forståelsen for, at disse sager også kan have god gavn af metoden.

## **Offerrådgivning**

OID (Offerrådgivningen I Danmark) har gennemgået en række "moderniseringer", som følge af evalueringer foretaget i 2022, og har blandt andet fået lavet et nyt fælles telefonnummer til hele landet (116 006) Dog virker alle tidligere telefonnumre stadig og vil også gøre det fremover.

Der er desuden oprettet et anonymt chat-forum, hvor man kan tage en snak om de ting som ligger en på sinde. Der vil ydermere blive oprettet online-mødesite gennem hjemmesiden, så man i den indledende telefonsamtale kan foreslå anonyme online-møder i sager, der egner sig til det.

Den lokale Offerrådgivning inviteres gerne med ud til større mødesteder, hvor den mobile politistation skal ud og møde borgere i en præventiv anledning. Offerrådgivningen har også tidligere deltaget ved episoder, hvor der har været brug for ekstra opmærksomhed på vidner eller andre involverede borgere, der er blevet opskræmt ved en given hændelse. Der er p.t. tilknyttet 11 frivillige rådgivere til Offerrådgivningen i Sydsjælland og Lolland-Falster.



# III. borgernært politi

## III.g. Perspektivering

### Hvad kan vi så vente af 2023?

Lad os håbe at Covid-19 ikke på ny bliver en udfordring i 2023, så vi kan bruge vores ressourcer og energi på andre opgaver.

Vi er centralt og lokalt udfordret kraftigt af ikke at kunne rekruttere det tilstrækkelige antal politielever til vores politiskole – en udfordring, der har medført, at vi har ansat yderligere ressourcer til HR målrettet til den lokale rekrutteringsindsats.

Det er afgørende nødvendigt, at vi bliver bedre til lokal rekruttering og fastholdelse, så vi får skabt en bedre balance mellem antallet af fastansatte og elever under uddannelse.

Vores målrettede prioritering af det synlige, forebyggende og tryghedsskabende arbejde vi fortsat blive højt prioriteret, som tilfældet har været i gennem flere år. Vi har fortsat store forventninger til Specialiseret Enhed til støtte for samfundets mest udsatte borgere.

Vi forventer at vores tilstedeværelse på sociale medier er udbredt til samtlige kommuner og lokalsamfund i politikredsen i løbet af 2023.

I 2023 vil vi fortsætte samarbejdet med kommunerne og Region Sjælland omkring psykisk uligevægtige borgere, så vi sammen får iværksat nogle initiativer til gavn for den gruppe af borgere.

Vi forventer, at vores operative forebyggelse – OFOR – vi være fuldt udbygget i 2023, så vi i endnu højere grad løbende kan målrette og prioritere vores synlige tilstedeværelse i de bysamfund og lokalområder, hvor der opleves utryghed, uro og uorden og samtidig være et stærkt supplement til vores Beredskab.



# IV. organiseret kriminalitet og grænseindsatsen

## Bekæmpelse af bandekriminalitet

Politikredsen har også i 2022 prioriteret indsatsen mod rockere og bander højt.

Sydsjællands og Lolland-Falsters politi har i 2022 ikke registreret skudepisoder, der handler om magtkampe i rocker/bandemiljøet. Det indebærer dog ikke, at der ikke er skydevåben i miljøet. Ved Retten i Næstved behandledes i 2022 en sag, der tog sit udgangspunkt i Slagelse, hvor en person videresolgte skydevåben til bl.a. bandemiljøet. Personer indkøbte, ombyggede og solgte ca. 20 skydevåben bl.a. til bandemiljøet øst for Storebælt, og alle er idømt langvarige fængselsstraffe ved byretten. En enkelt har anket afgørelsen til Østre Landsret.

I starten af 2022 anholdtes i Næstved otte personer, der alle relateredes til et narkonetværk under ledelse af et medlem fra en rockergruppering. Netværket var under efterforskning i måneder op til anholdelsen, og alle de indbyrdes roller var afdækket. Der er rejst tiltale mod alle medlemmerne, og flere er allerede idømt længerevarende fængselsstraffe. Der er tale om afsætning af et ikke ubetydeligt antal kilo kokain, og sagen mod de fem hovedmænd behandles p.t. ved Retten i Næstved.

Hen over foråret 2022 blev ligeledes to andre medlemmer af en anden rockergruppering anholdt. Begge er dømt for salg af kokain til befolkningen i Næstved.

Tre personer med tilknytning til Korsør området blev i efteråret 2022 idømt længerevarende fængselsstraffe for videresalg af mange kilo amfetamin, mens en person fra Nykøbing F.-området blev idømt en længerevarende fængselsstraf for indsmugling af 700.000 piller, der var beregnet til det sorte marked, og som normalt kun kan købes ved udstedelse af recept.

Afkodningen i Frankrig og Holland af de krypterede apps, Sky og Encrochat, har også relationer til Sydsjællands og Lolland-Falsters politikreds. En person, der på gerningstidspunktet boede i Slagelse, og som var tilknyttet en rockergruppering i den sydlige del af København, er idømt en længerevarende fængselsstraf for salg af kokain i den forbindelse.

I 2023 vil politikredsen igen have fokus på eventuelle spirende konfliktområder i kredsen. På narkotikamarkedet findes til stadighed forskellige fraktioner fra rockere- og bandemiljøet. Der er stort fokus på dette fra politiets side, og en af fraktionerne afvikledes i Næstved først på året i 2021, mens en anden fraktion opgav sin andel på markedet. En 3. fraktion blev opløst i starten af 2022 ved anholdelsen af otte personer i et netværk. Det vurderes, at der p.t. ikke er overhængende risiko for konflikt i politikredsen, men graden af sandsynlighed for konflikt søges fortsat fjernet ved at øge indsatsen mod en eller flere af fraktionerne eller netværk.

Målet for politiet i 2022 var, at der i gennemsnit skulle være fængslet i alt 400 bandemedlemmer på landsplan. Dette mål er næsten opfyldt. Politikredsen bidrog året igennem med lige omkring 30 fængslede rockere- og bandemedlemmer, og ved årets afslutning var antallet på i alt 25. Niveauet afspejler politikredsens vedholdende indsats og fokus på de sager, hvor rockere og bandemedlemmer er involveret.

Rocker- og bandekriminalitet har stort fokus i såvel Kreds- som Lokalråd. Nye grupperinger opstår, og det konstateres løbende, at nye grupper forsøger at få fodfæste i kredsens kommuner. Politikredsen og kommunerne har igen i 2022 arbejdet tæt sammen om udfordringerne. Der er registreret kendte samlingssteder i Næstved, Tappernøje og Haslev. Der er således over året ikke registreret nye tilholdssteder, hvilket der også er fokus på. Der er ligeledes fokus på rekrutteringen til rocker/bandemiljøet, og såfremt der i konkrete efterforskninger afdækkes mindre grupperinger af personer med potentiale til at styrke rocker-/bandemiljøet, indsættes ekstra ressourcer.

# IV. organiseret kriminalitet og grænseindsatsen

## Al Capone samarbejdet

Som et led i Bandepakke III fra 2017, blev det besluttet at samarbejdet mellem Politi, kommuner, SKAT, Gældsstyrelsen m.fl. skulle styrkes, i forhold til at håndtere konkrete sager, hvor rockere og bandemedlemmer uretmæssigt modtager offentlige ydelser eller har forfalden gæld til det offentlige, selvom de har værdier. Samarbejdet har åbnet muligheden for udveksling af oplysninger mellem aktørerne, så der hurtigt og effektivt, kan skrives ind over for rockere og bandemedlemmer. Samarbejdet har stor bevågenhed, idet borgernes retsfølelse krænkes, når kriminelle rockere og bandemedlemmer, lever over evne – med store biler og dyre huse, selvom de er på offentlige ydelser. Hertil kommer, at samarbejdet sparer det offentlige penge, ved at fratage rockere og bandemedlemmer, samt deres nærmeste, fremtidige offentlige ydelser, som de uberettiget modtager.

Konkret udfinder politiet målpersoner med bopæl i politikredsen, som er monitorerede rockere eller bandemedlemmer eller personer med stærk tilknytning til disse. Målpersonerne og oplysninger om disse videregives til bopælskommunen og SKAT, som undersøger om målpersonerne modtager ydelser eller på anden måde lever over evne. Hvis det er tilfældet, undersøges forholdene omkring dette nærmere, for at klarlægge om de modtagne ydelser er berettigede. Undersøgelsen foretages hos kommunen, med sparring og informationsudveksling med politiet, SKAT m.fl.

## Økonomisk kriminalitet

Politikredsen har – i lighed med landets øvrige politikredse – en udfordring med at behandle sager vedrørende økonomisk kriminalitet. Politikredsen beskrev i den seneste årsberetning, at der ville være et fokus på sagsbehandling af økonomiske sager i løbet af året. I løbet af året har vi trukket alle sager om økonomisk kriminalitet samt hvidvasksagerne tilbage til central efterforskning under afdelingen for økonomisk kriminalitet. Afdelingen har iværksat et målrettet projekt, der har som mål at forenkle og strømline sagsgange til gavn for fremdrift. Den målrettede indsats har medvirket til en tydelig reduktion i afdelingens sagsbeholdning. Indsatsen har desuden medvirket til en positiv nedbrydelse af faggrænser mellem politifolk, pensionerede politifolk, administrative medarbejdere samt jurister.

I 2022 har politikredsen løbende modtaget sager fra NCIK som led i det almindelige sagsflow, ligesom der er modtaget sager anmeldt direkte til politikredsen. Politikredsen har gennemsnitligt modtaget ca. 150 nye sager hver måned.

Politikredsen har i sidste halvår af 2022, haft et stort fokus på implementeringen af projektet, som har betydet at afdelingen har været igennem en omstrukturering, hvilket har medført et mere effektivt sagsflow. Dette viser sig i et fald i straffesagsbeholdningen fra 1. september 2022 til 31. december 2022 på over 800 sager, uden at medregne tilgangen af sager hver måned. Afdelingen har derfor siden 1. september færdigbehandlet ca. 1400 sager.

Politikredsen har derudover haft stor fokus på at varetægtsfængsle gerningsmænd, der på kort tid, genererede et meget stort antal sager. Politikredsen varetægtsfængslede en gerningsmand, som var medvirkende til kontaktbedragerier, hvor gerningsmænd kontaktede ældre sårbare borgere, udgav sig for at være fra banken, og bedrog borgeren for meget store beløb. Den varetægtsfængslede gerningsmand mødte op hos de ældre borgere under påskud af at være ansat i banken og afhentede borgerens betalingskort. Den varetægtsfængslede gerningsmand blev idømt 1 års delvist betinget fængsel for at have bedraget 17 ældre borgere for ca. 250.000 kr.



# IV. organiseret kriminalitet og grænseindsatsen

Politikredsen efterforskede i sidste kvartal af 2022 en seriebedrager, som snød borgere på nettet ved at sætte IT-varer til salg uden at fremsende varerne, når pengene var modtaget. Efterforskningen udmundede i at seriebedrageren i starten af 2023 blev varetægtsfængslet, sigtet for 54 forhold.

I 2022 har området været præget af, at det Landsdækkende Center for It-relateret økonomisk Kriminalitet (NCIK) har fremsendt en større mængde sager til bunkeafvikling i politikredsene. Politikredsen har således i 2022 løbende modtaget i alt 884 sådanne sager. Ud over sagerne fra LCIK til bunkeafvikling, modtager kredsen også flere sager fra LCIK som led i det almindelige sagsflow, ligesom antallet af anmeldelser direkte til politikredsen vedrørende økonomisk kriminalitet er stigende.

## **Indsatsen i grænseområderne og særlig politiindsats mod omrejsende kriminelle**

Danmark har siden den 4. januar 2016 haft midlertidig grænsekontrol ved den dansk-tyske grænse og i de danske havne med færgeforbindelse til Tyskland. Den midlertidige grænsekontrol er senest forlænget yderligere 6 måneder til den 12. maj 2023 med henvisning til at truslen fra militante islamister samt organiseret kriminalitet.

Politikredsen har således i 2022 i lighed med de fem foregående år gennemført midlertidig grænsekontrol ved færgerne i Rødby Havn og Gedser. Kontrollen ved grænsen udføres normalt som stikprøvekontrol, og der sker således ikke normalt kontrol af alle rejsende. Formålet med kontrollen er, at vi forhindrer så mange som muligt, som ikke har de nødvendige papirer, i at indrejse i Danmark, og herunder at fange de menneskesmulgere, som bistår med ulovlig indrejse. Udlændinge, som ikke lovligt kan indrejse i Danmark, og som ikke ønsker at søge asyl, bliver nægtet indrejse.

### *Rubber Duck – tyverier fra lastbiler*

I april 2022 blev ni personer dømt for i alt 30 forskellige tyveriforhold fra varebiler på rasteplasser. Samlet løb tyverierne op på en værdi af ca. 9 mio. kr. De ni personer blev idømt fra 15 måneders fængsel til tre års fængsel, og herudover blev de alle udvist. Desuden blev en herboende mand dømt 1 års fængsel for hæleri ved at aftage tyvekoster.

Det var resultatet af den såkaldte operation "Rubber Duck", som Udlændingekontrolafdelingens efterforskningssektion stod bag – baseret på omfattende analytisk materiale kombineret med grundig og tålmodigt efterforskningsarbejde.

De ni personer bestod af tre hold af gerningsmænd, der er dømt i tre forskellige sagskomplekser. Fællestrækket for dem alle er deres etniske afstamning – uanset hvilken nationalitet de har. Bortset fra en dansk mand, så kan dette netværk spores til Malmø-området, og efterforskningen har vist, at personer fra gruppen har arbejdet med opskæringer af lastbiler på rasteplasser helt tilbage fra 2010.

Personerne i netværket har været i stand til at afsætte store mængder tyvekoster, som kan spores til Danmark, Holland, Tyskland og Sverige. Ransagninger er foretaget i Sverige og Holland, hvor store mængder af bl.a. stjålet parfume, sportssko, elektronik mv. er fundet.

Sagen er den største efterforskning, som gennem årene er lavet i udlændingekontrolafdelingens efterforskningssektion. Der har ikke været tilsvarende tyveriforhold siden april 2022.



# IV. organiseret kriminalitet og grænseindsatsen

## *Tunge tyverier*

I 2022 er tre herboende personer dømt henholdsvis 3 år, 2,5 år og 1½ års fængsel for deltagelse i enkelte eller flere forhold af "tunge tyverier", som har krævet en lastbil til at transportere kosterne.

Det begyndte med et indbrud i en større virksomhed på Falster og en bilforhandler i Nykøbing F., hvor der samlet blev stjålet for over 2 mio. kr. Mængden af tyvekoster var i hvert forhold af en størrelse, hvor der skulle en lastbil til for at fragte tyvekosterne væk.

Efterforskningen rettede sig hurtigt mod en kreds af kendte kriminelle fra politikredsen, og da der var mistanke om at tyvekosterne blev ført ud af landet, blev sagen videreefterforsket i Udlændingekontrolafdelingens efterforskningssektion.

En proaktiv efterforskning førte senere til, at tre herboende udlændinge blev anholdt på fersk gerning, da de var ved at stjæle ca. 40 tons aluminium på ruller til en værdi af 1 mio. kr. fra en virksomhed i Ålborg. Da gerningsmændene kørte ud fra virksomhedens område, blev de anholdt af politibetjente fra Udlændingekontrolafdelingens efterforskningssektion og hundepatruljer fra Nordjyllands Politi.

Gerningsmændene blev sigtet for to tilsvarende "tunge" og værdifulde metaltuverier begået andre steder i Jylland, og ved ransagninger på adresser på Lolland og Sjælland blev flere tyvekoster fundet. Ved en ransagning forestået af serbisk politi i Serbien med deltagelse af efterforskere fra udlændingekontrolafdelingens efterforskningssektion dukkede flere koster fra tyveriforholdene op. Sagen verserer fortsat, og flere personer er i politiets søgelys i denne sammenhæng.



# V. centrale samarbejdsfora

Politikredsen har en lang række samarbejdsparter, som er afgørende for vores arbejde. Nedenfor er de forskellige samarbejdsrelationer, hvor samarbejdet er formaliseret i faste mødefora, beskrevet:

## **Kredsrådet**

|               |   |
|---------------|---|
| Emne:         | Almindelige spørgsmål vedrørende politiets virksomhed i politikredsen   |
| Lovgrundlag:  | Retsplejelovens § 112   |
| Formål:       | Sikre sammenhæng i politiets og kommunernes opgavevaretagelse, navnlig i forbindelse med lokale kriminalitetsforebyggende indsats |
| Planer:       | Der udarbejdes en årlig samarbejdsplan  |
| Snitflader:   | Lokalrådene   |
| Deltagere:    | Øverste ledelse, linjefører lokalpoliti samt afdelingsleder lokalpoliti og borgmestrene i de kommuner, der indgår i politikredsen |
| Årlige møder: | Mindst 4  |

## **Lokalrådene**

|               |   |
|---------------|---|
| Emne:         | Spørgsmål vedrørende politiets kriminalitetsbekæmpende og forebyggende indsatser i lokalområdet   |
| Lovgrundlag:  | Cirkulæreskrivelse af 20. december 2007 om etablering af lokale samarbejdsfora  |
| Formål:       | Sikre en lokalt funderet udmøntning af nationale strategier eller de af Kredsrådet udpegede indsatsområder  |
| Handleplaner: | Der er udarbejdet en generel samarbejdsplan   |
| Snitflader:   | Kommunernes SSP-medarbejdere  |
| Deltagere:    | Afdelingsleder og relevant sektionsleder, Lokalpolitiet samt repræsentanter fra kommunen og repræsentanter fra lokalsamfundene (fx handelsstandsforeninger, erhvervsforeninger) |
| Årlige møder: | Mindst 4  |

## **Banderådene**

|               |  |
|---------------|--|
| Emne:         | Den kriminalpræventive indsats mod bander i berørte områder  |
| Lovgrundlag:  | Retsplejeloven, forarbejder til den såkaldte "bandepakke"  |
| Formål:       | Inddrage og delagtiggøre lokale aktører i opgaven med at dæmme op for rekrutteringen til bander  |
| Handleplaner: | Ingen  |
| Snitflader:   | Banderådene er slået sammen med lokalrådsmøderne   |
| Deltagere:    | Afdelingsleder og relevant sektionsleder Lokalpolitiet samt repræsentanter fra kommunen og repræsentanter fra lokalsamfundene (fx handelsstandsforeninger, erhvervsforeninger) |
| Årlige møder: | Mindst 4   |

## **SSP og SSP+ styregruppe/udvalg i de enkelte kommuner – Sociale myndigheder – Skole - Politi**

|               |   |
|---------------|---|
| Emne:         | Kriminalpræventivt arbejde for unge op til 25 år  |
| Lovgrundlag:  | Retsplejelovens §§ 114 og 115   |
| Formål:       | Kriminalitetsforebyggende arbejde   |
| Handleplaner: | Fælles ramme for SSP-samarbejdet  |
| Snitflader:   | Lokalråd  |
| Deltagere:    | Afdelingsleder samt relevant sektionsleder Lokalpolitiet samt repræsentanter fra SSP-regi |
| Årlige møder: | 2 til 4   |

## **PSP-samarbejde – Psykiatrien – Sociale myndigheder - Politi**

|               |  |
|---------------|--|
| Emne:         | Indsatsen overfor socialt udsatte og psykisk syge personer   |
| Lovgrundlag:  | Retsplejelovens §§ 114 og 115 samt Justitsministeriets rundskrivelse af 10. juli 2009 om PSP-samarbejde (samarbejde mellem psykiatrien, sociale myndigheder og politi) |
| Formål:       | Koordination af de involverede myndigheders indsats i forhold til den særlige persongruppe   |
| Handleplaner: | Ingen  |
| Snitflader:   | Til øvrige fora på psykiatriområdet  |
| Deltagere:    | Sektionsleder Lokalpolitiet samt PSP-kordinator, kommunen, Kriminalforsorgen og ad hoc Region Sjælland   |
| Årlige møder: | Efter behov  |

# V. centrale samarbejdsfora

## **KSP – Kriminalforsorgen – Sociale myndigheder – Politi**

Emne: Koordineret udslusning fra fængsel eller ungdomsinstitution  
Lovgrundlag: Retsplejelovens §§ 114 og 115  
Formål: Styrke "den gode løsladelse" fra fængsel eller ungdomsinstitution  
Handleplaner: Ingen  
Snitflader: Kreds- og lokalråd  
Deltagere: Sektionsleder Lokalpolitiet, Kriminalforsorgen samt sociale myndigheder  
Årlige møder: Efter behov

## **Netværksmøde vedrørende lov om forbud mod anvendelse af bestemte ejendomme som samlingssted for en gruppe**

Emne: Netværk oprettet med henblik på at drøfte muligheder, begrænsninger og samarbejde mellem kommunerne og politiet i relation til anvendelsen af bl.a. lov om forbud mod anvendelse af ejendomme som samlingssted for en gruppe  
Lovgrundlag: Lov om forbud mod anvendelse af bestemte ejendomme som samlingssted for en gruppe, Bandedpakke 3, Beslutning på Kredsrådsmøde den 19. juni 2017  
Formål: Drøfte anvendelsen af loven m.v. samt snitflader og opgavefordeling mellem politi og kommune  
Handleplaner: Ingen  
Snitflader: Banderådene samt Kreds- og lokalråd  
Deltagere: Sekretariatschef og juridisk chefkonsulent fra Ledelsessekretariatet, repræsentant fra OPA (EAE) samt udpegede netværkspersoner fra kommunerne  
Årlige møder: 1 samt ad hoc møder efter behov

## **Samarbejdsfora – lokalenheden for Al Capone-samarbejde**

Emne: Udpegningsmøder af personer, som der skal iværksættes efterforskning imod på en bred front – SKAT, Kommune, Politi evt. ad hoc kriminalforsorgen.  
Lovgrundlag: Bandedpakke III initiativ nr. 30  
Formål: Tværsektionel arbejdsgruppe mod bekæmpelse af rocker/bandedmedlemmer.  
Handleplaner: Al Capone samarbejde mellem Sydsjællands og Lolland-Falsters Politi, lokale kommuner og Skat.  
Snitflader: Tværgående.  
Deltagere: Lederen af EAE, leder OC, leder ØKO, repræsentanter fra de lokale kommuner og Skat.  
Årlige møder: 4

## **Børnehuset**

Emne: Samarbejde omkring Børnehus i Næstved  
Lovgrundlag: Samarbejdsaftale  
Formål: Samle, styrke og koordinere samarbejdet omkring en tværfaglig indsats i forhold til børn, der har været udsat for et overgreb  
Handleplan: Samarbejdsaftale  
Snitflader: Ingen  
Deltagere: (Sagssamråd hver 2. uge) Leder eller faglig koordinator fra sektionen for personfarlig kriminalitet, repræsentanter for Børnehuset, de aktuelle myndighedskommuner og Region Sjælland  
Deltagere: (Ledelsessamråd hver måned) Afdelingsleder fra sektionen for personfarlig kriminalitet, en leder fra Midt- og Vestsjællands Politi, Børnehusets ledelse, Kommunerepræsentanter, Region Sjælland og Retsmedicinsk Institut

## **Bevillingsnævne**

Emne: Behandling af ansøgninger om spiritusbevilling  
Lovgrundlag: Restaurationsloven  
Formål: Sikre en smidig og effektiv behandling af ansøgninger om spiritusbevilling  
Handleplaner: Ingen  
Snitflader: Ingen  
Deltagere: Jurist fra ledelsessekretariatet, leder fra Beredskabet samt medlemmer af Bevillingsnævnet  
Årlige møder: Efter behov



# V. centrale samarbejdsfora

## UngeSamråd

|              |  |
|--------------|--|
| Emne         | Spørgsmål i relation til unge lovovertrædere   |
| Lovgrundlag  | Retsplejelovens § 114 samt Regeringens indsats mod ungdomskriminalitet, 2009 ("Mere konsekvens, opfølgning og omsorg")   |
| Formål       | Sikre en hurtig og effektiv anbefaling af, hvilke sanktioner og indsatser, der er behov for i sager mod unge under 18 år |
| Handleplaner | Ingen  |
| Snitflader   | Kreds- og lokalråd   |
| Deltagere    | Kommune, Kriminalforsorgen og Anklagemyndigheden   |
| Årlige møder | Efter behov  |

## Ungdomskriminalitetsnævn

|              |   |
|--------------|---|
| Emne         | Behandle sager om børn og unge i alderen 10-17 år   |
| Lovgrundlag  | Retsplejelovens § 114 og Lov nr. 1705 af 27/12/2018 om bekæmpelse af ungdomskriminalitet    |
| Formål       | Forebygge ungdomskriminalitet   |
| Handleplaner | Ingen   |
| Snitflader   | Kommunerne, Sekretariatet for ungdomskriminalitetsnævnet, Domstolene, Ungekriminalforsorgen |
| Deltagere    | Udpeget formand (dommer), en repræsentant fra en kommune og en repræsentant fra politiet    |
| Årlige møder | Efter behov   |

## Slagelse Kommune – Den boligsociale helhedsplan

|               |   |
|---------------|---|
| Bestyrelsen   |   |
| Emne:         | Indsatsen i de særligt udsatte boligområder i Slagelse Kommune via Den boligsociale helhedsplan |
| Lovgrundlag:  | Retsplejelovens § 115   |
| Formål:       | Sikre sammenhæng i politiets, kommunernes og boligselskabernes opgavevaretagelse                |
| Snitflader:   | Koordinationsgruppen  |
| Deltagere:    | Politidirektøren  |
| Årlige møder: | 2   |

## Følgegrupperne

|               |  |
|---------------|--|
| Emne:         | Indsatsen i de særligt udsatte boligområder i Slagelse Kommune via Den boligsociale helhedsplan  |
| Lovgrundlag:  | Retsplejeloven § 115   |
| Formål:       | Gruppens formål er at sikre lokal forankring af helhedsplanens indsatser. Grupperne er rådgivende, orienterende og udmøntende ift. forsøgsordning med midler til aktiviteter/projekter. Grupperne skal inddrage og delagtiggøre lokale aktører |
| Snitflader:   | Koordinationsgruppen, § 115 listemøder   |
| Deltagere:    | Sektionsleder Lokalpolitiet samt repræsentanter fra Slagelse Kommune, Boligselskaber og relevante lokale samarbejdspartnere  |
| Årlige møder: | 4  |

## Beredskabskommissioner (Fælleskommunale og kommunale beredskaber)

|              |  |
|--------------|--|
| Emne         | Overordnet drøftelse af sager af beredskabsmæssig karakter   |
| Lovgrundlag  | Beredskabslovens § 9-10.   |
| Formål       | Sikre at redningsberedskaberne er i stand til at forebygge, begrænse og afhjælpe skader ved brande, ulykker og katastrofer |
| Handleplaner | Ingen  |
| Snitflader   | Ingen  |
| Deltagere    | Politidirektøren/Linjechefen for beredskabet, borgmestrene, beredskabsdirektører/beredskabschef og øvrige udvalgsmedlemmer |
| Årlige møder | møder 3 til 4  |

# V. centrale samarbejdsfora

## **Beredskabsstaben (strategisk niveau)**

|              |  |
|--------------|--|
| Emne         | Samarbejdet med Totalforsvaret og beredskabsregionen   |
| Lovgrundlag  | Beredskabslovens § 17  |
| Formål       | Sikre en effektiv, koordineret indsats i forbindelse med større ulykker og katastrofer   |
| Handleplaner | Ingen  |
| Snitflader   | Beredskabsstaben (operativt niveau)  |
| Deltagere    | Politidirektøren, chefpolitiinspektøren, linjefører for beredskabet, chefen for Totalforsvarsregionen, chefen for Beredskabsstyrelsens Regionale Beredskabscenter, beredskabsdirektørerne/beredskabschefen og lederen af Regions Præhospitale Center |
| Årlige møder | 2  |

## **Øvelsesudvalg under strategisk stab**

|              |  |
|--------------|--|
| Emne         | Samarbejde med Totalforsvaret, Beredskabsstyrelsen og Region Sjælland om øvelsesvirksomhed   |
| Lovgrundlag  | Beredskabslovens § 17  |
| Formål       | Sikre en effektiv, koordineret indsats i forbindelse med øvelsesplanlægning vedrørende større ulykker og katastrofer   |
| Handleplaner | Ingen  |
| Snitflader   | Beredskabsstaben (operativt niveau)  |
| Deltagere    | Hjemmeværnsdistriktet, Beredskabsstyrelsens Regionale Beredskabscenter og Regionens Præhospitale Center, de (fælles)kommunale beredskaber samt repræsentant fra Operativ Planlægning og Analyse/Plan |
| Årlige møder | Efter behov  |

## **Beredskabsstaben (operativt niveau)**

|              |   |
|--------------|---|
| Emne         | Samarbejde med Totalforsvaret og beredskabsregionen   |
| Lovgrundlag  | Beredskabslovens § 17   |
| Formål       | Sikre en effektiv, koordineret indsats i forbindelse med større ulykker og katastrofer  |
| Handleplaner | Ingen   |
| Snitflader   | Beredskabsstaben (strategisk niveau)  |
| Deltagere    | Linjeføreren for beredskabet samt repræsentanter for Totalforsvarsregionen, Region Sjælland, Beredskabsstyrelsens Regionale Beredskabscenter, Beredskabsdirektører/beredskabschef og andre myndigheder og samarbejdspartnere (ad hoc) |
| Årlige møder | Efter behov   |

## **Koordinationsudvalg politi/hjemmeværn (operativt niveau)**

|              |   |
|--------------|---|
| Emne         | Samarbejde med Totalforsvaret og politikredsen  |
| Lovgrundlag  | Beredskabslovens § 17 og samarbejdsaftalen med Totalforsvaret om bistand  |
| Formål       | Sikre en effektiv, koordineret indsats i forbindelse med større ulykker samt drøfte samarbejde om uddannelse og øvelser – herunder rekvisitionssystemet REVAPOL |
| Handleplaner | Ingen   |
| Snitflader   | Beredskabsstaben (operativt niveau)   |
| Deltagere    | Lederen af OPA samt repræsentanter fra Totalforsvarsregionen  |
| Årlige møder | 2 – 4   |

## **Region Sjællands Sundhedsberedskabs- og Præhospitale Udvalg (SUPU)**

|               |  |
|---------------|--|
| Emne:         | Samarbejde med Region Sjælland på sygehusområdet   |
| Lovgrundlag:  | Intet  |
| Formål:       | Sikre samarbejde og koordination af den præhospitale indsats på skadesteder i forbindelse med ulykker og kriminalitet  |
| Handleplaner: | Ingen  |
| Snitflader:   | Ingen  |
| Deltagere:    | Linjeførere for beredskaberne i regionens to politikredse, lederen af politikredsenes vagtcentraler, lederen af Region Sjællands Præhospitale enhed, repræsentanter for lægevagt og sygehuse, herunder de psykiatriske samt ambulanceentreprenører, de kommunale redningsberedskaber, kommunerne og Embedslægeinstitutionen samt Beredskabsstyrelsens Regionale Center |
| Årlige møder: | 2  |

# V. centrale samarbejdsfora

## **Møder med psykiatrien i Region Sjælland**

|              |  |
|--------------|--|
| Emne         | Indsatsen overfor psykisk syge   |
| Lovgrundlag  | Intet  |
| Formål       | Aftale/koordinere fælles forhold på områder som undvigelse, overfald og udarbejdelse af attester, herunder etablering af samarbejde mellem faste kontaktpersoner |
| Handleplaner | Ingen  |
| Snitflader   | Ingen  |
| Deltagere    | Chefanklageren, en advokaturchef, afdelingsleder Lokalpolitiet/Lokal efterforskning og repræsentanter for psykiatrien i Region Sjælland                          |
| Årlige møder | 1  |

## **Møder med Styrelsen for Patientsikkerhed**

|              |  |
|--------------|--|
| Emne         | Samarbejde om emner, hvor politiet har behov for lægefaglig assistance, herunder fx ligsyn og kørekortsager  |
| Lovgrundlag  | Intet  |
| Formål       | Drøftelse og koordination af samarbejdet på de områder, hvor politiet har behov for lægefaglig assistance  |
| Handleplaner | Ingen  |
| Snitflader   | Ingen  |
| Deltagere    | Linjechefer for Beredskab og Efterforskning i Sydsjællands og Lolland-Falsters Politi, Linjechef Beredskab Midt og Vestsjællands Politi, samt repræsentanter for embedslægeinstitutionen |
| Årlige møder | 1  |

## **Møder med Fødevareregionen**

|              |  |
|--------------|--|
| Emne         | Samarbejde med fødevarer- og dyreværnsområdet  |
| Lovgrundlag  | Fødevarer- og dyreværnslovgivningen  |
| Formål       | Samarbejde ved generelle problemstillinger og principielle sager på fødevarer- og dyreværnsområdet   |
| Handleplaner | Ingen  |
| Snitflader   | Ingen  |
| Deltagere    | Specialanklager for fagområdet særlige sagsområder, afdelingslederen Lokal Efterforskning, sektionslederen Lokal Efterforskning i Næstved samt repræsentanter for Fødevareregionen |
| Årlige møder | 1  |

## **Kontaktpersonsordning for dyreværnsorganisationerne**

|              |  |
|--------------|--|
| Emne         | Samarbejde med dyreværnsorganisationerne   |
| Lovgrundlag  | Retningslinjer fra Rigspolitiet  |
| Formål       | Sikre et smidigt samarbejde og korte kommunikationsveje samt udveksling af informationer og erfaringer   |
| Handleplaner | Ingen  |
| Snitflader   | Ingen  |
| Deltagere    | Afdelingslederen Lokal Efterforskning, sektionsleder Lokal Efterforskning i Næstved, repræsentanter fra anklagemyndigheden samt repræsentanter for Dyrenes Beskyttelse |
| Årlige møder | 1  |

## **Offerrådgivning**

|              |  |
|--------------|--|
| Emne         | Offerrådgivningen i Sydsjællands og Lolland-Falsters Politikreds                                       |
| Lovgrundlag  | Justitsministeriets cirkulære skrivelse 1998-1112-0086 af 25. juni 1998.                               |
| Formål       | Erfaringsudveksling og videreudvikling af samarbejdet om offerrådgivning                               |
| Handleplaner | Ingen  |
| Snitflader   | Ingen  |
| Deltagere    | Offerrådgiverne samt sektionslederen i Forebyggelsessekretariatet og kredsens Konfliktråds koordinator |
| Årlige møder | 1  |

# V. centrale samarbejdsfora

## Trafikrådet

|              |  |
|--------------|--|
| Emne         | Tværfagligt trafiksikkerhedssamarbejde vedrørende den samlede indsats på færdselssikkerhedsområdet i politikredsen.  |
| Lovgrundlag  | Intet  |
| Formål       | At fremme den generelle trafiksikkerhed med det overordnede formål at nedbringe antallet af dræbte og tilskadekomne i trafikken. Samarbejdet skal desuden medvirke til at skabe en tryghed blandt trafikanterne gennem koordinerede indsatser vedrørende skoleveje, "sorte pletter" og særlige kampagner mv. |
| Handleplaner | Ingen  |
| Snitflader   | Lokale trafiksikkerhedsudvalg i kommunerne og lokalt forebyggelsesarbejde i øvrigt   |
| Deltagere    | Afdelingslederen Specialiseret Beredskab, Forebyggelsessekretariatet, repræsentanter fra kommunerne, Rådet for Sikker Trafik og Vejdirektoratet (vejcenter Sjælland)   |
| Årlige møder | 2 til 4  |

## De lokale trafiksikkerhedsudvalg

|              |   |
|--------------|---|
| Emne         | Lokale initiativer i de enkelte kommuner vedrørende trafiksikkerhed, herunder skolestart m.v.                                 |
| Lovgrundlag  | Intet   |
| Formål       | Tværfaglig håndtering af lokale initiativer om færdselssikkerhed, herunder skoleveje, "sorte pletter", særlige kampagner m.v. |
| Handleplaner | Ingen   |
| Snitflader   | Lokalt forebyggelsesarbejde i øvrigt  |
| Deltagere    | Repræsentanter fra Færdselssektionen og kommunerne samt skolernes færdselskontaktlærere m.fl.                                 |
| Årlige møder | Forskelligt fra kommune til kommune   |

## Rådet for Sikker Trafik

|              |  |
|--------------|--|
| Emne         | Planlægningsmøder om de landsdækkende spirituskampagner  |
| Lovgrundlag  | Intet  |
| Formål       | Tværfaglig planlægning/udformning af de landsdækkende kampagner mod spirituskørsel                             |
| Handleplaner | Ingen  |
| Snitflader   | Ingen  |
| Deltagere    | Afdelingslederen Specialiseret Beredskab, repræsentanter fra Rådet for Sikker Trafik, kommunale repræsentanter |
| Årlige møder | 2  |

## Illegalt arbejde

|              |   |
|--------------|---|
| Emne         | Indsatsen mod illegalt arbejde  |
| Lovgrundlag  | Rigspolitiets nationale strategi  |
| Formål       | Udarbejde lokale strategier for bekæmpelse af illegalt arbejde samt etablere lokale netværk/ kontaktpersonsordninger  |
| Handleplaner | Ingen   |
| Snitflader   | Ingen   |
| Deltagere    | Politidirektøren, chefanklageren, linjechef efterforskning, afdelingsleder for Udlændinge Kontrol Afdelingen (UKA), faglige organisationer, SKAT, Statsforvaltning Sjælland, Styrelsen for Fastholdelse og Rekruttering, Dansk Byggeri og Arbejdstilsynet |
| Årlige møder | 2 (mødet er pt. ikke aktivt, efter at Arbejdstilsynet overtog koordineringsansvaret)  |

# V. centrale samarbejdsfora

## **Toldstyrelsen**

|              |   |
|--------------|---|
| Emne         | Politi- og Toldindsatser  |
| Lovgrundlag  | Rigspolitiets nationale strategi  |
| Formål       | Udarbejde lokale strategier for bekæmpelse af grænseoverskridende kriminalitet  |
| Handleplaner | Ingen   |
| Snitflader   | Ingen   |
| Deltagere    | Politidirektøren, Chefpolitiinspektøren, linjechef for Udlændingekontrolafdelingen (UKA), afdelingsleder UKA. Derudover underdirektør, kontorchef og funktionschef for Toldstyrelsen. |
| Årlige møder | 2   |

## **Havnefogeder/lufthavnschef Lolland-Falster Airport (LFA)**

|              |   |
|--------------|---|
| Emne         | Operative havnekontroller og lufthavnskontroller  |
| Lovgrundlag  | Rigspolitiets nationale strategi  |
| Formål       | Udarbejde lokale aftaler for samarbejde og give instrukser til havnefogeder og lufthavnschef LFA  |
| Handleplaner | Ingen   |
| Snitflader   | Ingen   |
| Deltagere    | Afdelingsleder UKA og sektionsleder UKA Kontrolsektion. Derudover havnefogeder for kredsens industri- og lystbådehavne samt lufthavnschef LFA |
| Årlige møder | 1   |

## **Arresthusene - centralt**

|              |  |
|--------------|--|
| Emne         | Samarbejdet med arresthusene i politikredsen   |
| Lovgrundlag  | Intet  |
| Formål       | Drøftelse af generelle problemstillinger om arresthuspladser, kontrollerede besøg, flytning og kørsel af arrestanter             |
| Handleplaner | Ingen  |
| Snitflader   | Til de lokale møder med arresthusene   |
| Deltagere    | Linjechefen for Efterforskning, afdelingsleder Lokal Efterforskning samt arrestinspektøren og vicearrestinspektøren for Sjælland |
| Årlige møder | 2  |

## **Kriminalforsorgen (strategisk)**

|              |  |
|--------------|--|
| Emne         | Samarbejde med kriminalforsorgen   |
| Lovgrundlag  | Intet  |
| Formål       | Drøftelse af overordnet samarbejde, Beredskab, Klientarbejde, Efterretning mv.   |
| Handleplaner | Ingen  |
| Snitflader   | Ingen  |
| Deltagere    | Politidirektøren, Chefpolitiinspektøren, Chefanklageren, linjechef efterforskning, OPA leder, Områdedirektør for kriminalforsorgen, Områdechef for klientsagsbehandlingsenheden, Områdechef for sikkerhedsenheden, Institutionschef L&F, Institutionschef Storstrøms Fængsel, OPA leder. |
| Årlige møder | 4  |

## **Kriminalforsorgen (operativ/administrativt)**

|              |   |
|--------------|---|
| Emne         | Samarbejde med Storstrømmes Fængsel   |
| Lovgrundlag  | Intet   |
| Formål       | Drøftelse af generelle problemstillinger om samarbejde, transport, indsatte, sikkerhed mv.    |
| Handleplaner | Ingen   |
| Snitflader   | Ingen   |
| Deltagere    | Linjechef Efterforskning, OPA leder, ad hoc leder Personfarlig og leder lokal efterforskning. |
| Årlige møder | 4   |

# V. centrale samarbejdsfora

## **Kriminalforsorgen, retterne og de beneficerede advokater**

|              |  |
|--------------|--|
| Emne         | Drøftelse af generelle problemstillinger.  |
| Lovgrundlag  | Intet  |
| Formål       | Drøftelse af generelle problemstillinger om samfundstjeneste, tilsyn mv  |
| Handleplaner | Ingen  |
| Snitflader   | Ingen  |
| Deltagere    | Chefanklageren, retspræsidenterne, repræsentant for de beneficerede advokater og repræsentanter for Kriminalforsorgen. |
| Årlige møder | 4  |

## **SKAT**

|              |   |
|--------------|---|
| Emne         | Samarbejdet med SKAT  |
| Lovgrundlag  | Samarbejdsaftale  |
| Formål       | Styrke samarbejdet og den fælles udnyttelse af de deltagende myndigheders kompetencer om bekæmpelse af økonomisk kriminalitet |
| Handleplaner | Ingen   |
| Snitflader   | Ingen   |
| Deltagere    | Ledelsesrepræsentanter fra politi og SKAT   |
| Årlige møder | 1   |

## **Told, operationel/taktisk niveau**

|               |   |
|---------------|---|
| Emne:         | Planlægning af aktioner, prioritering af opgaver, oplysning om personaleressourcer, brug af teknisk udstyr, krav til dokumentation etc. |
| Lovgrundlag:  | Drift- og samarbejds møde   |
| Formål:       | Planlægning af aktioner   |
| Handleplaner: | Sektionsleder Kontrolsektionen er mødeansvarlig, men afholdes fysisk skiftevis i Rødbyhavn/Nørre Alslev. Fast dagsorden foreligger      |
| Snitflader:   | Relevante: analyserapporter, efterforskningsoplæg   |
| Deltagere:    | Linjechef, afdelingsleder, sektionsleder, tovholder og frontefterforsker fra UKA  |
| Årlige møder: | 4 x årligt á 2 timer  |

## **Told, analyse**

|               |   |
|---------------|---|
| Emne:         | Udveksling af situationsbilleder, analyseprodukter etc. Aftaler om indhold af aktioner på kort og lang sigt |
| Lovgrundlag:  | Analysemøde   |
| Formål:       | Planlægning af aktioner   |
| Handleplaner: | Sektionsleder Kontrolsektion er mødeafholder. Fastlagt dagsorden  |
| Snitflader:   | Relevante: analyseprodukter og efterforskningsoplæg   |
| Deltagere:    | Sektionsleder og frontefterforsker fra UKA  |
| Årlige møder: | 1 time hver 14. dag i Rødbyhavn   |

## **Femern A/S**

|               |   |
|---------------|---|
| Emne:         | Dialog omkring udfordringer og løsningsbaserede input omkring byggeriet for de respektive myndigheder   |
| Lovgrundlag:  | Dialog, status og samarbejds møder  |
| Formål:       | Møde om Femern Belt projektet   |
| Handleplaner: | Debat om myndighedssamarbejde. Debat om samarbejde med eksterne interessenter. Status på fysisk fremmøde i Myndighedscenter. Møde efter kendt dagsorden |
| Snitflader:   | Femern A/S v/Sigurd Nissen-Petersen, Director of Industrial Relations   |
| Deltagere:    | Femern A/S, FLC, FBC, Politi UKA, Arbejdstilsynet, SIRI, SKAT, Søfartsstyrelsen   |
| Årlige møder: | 4 møder á 3 timer i 2022  |

# V. centrale samarbejdsfora

## **Myndighedscentret Femern byggeriet**

Emne: Nyt projekt i opstartsfasen  
Lovgrundlag: Nyt projekt i opstartsfasen  
Formål: Møde i myndighedscentret  
Handleplaner: Nyt projekt i opstartsfasen – ingen beslutning truffet pt  
Snitflader: Erfaringsdeling fra byggeriet. Erfaringer for Myndighedscentret. Behovsafdækning og løsninger  
Deltagere: SKAT, AT, SIRI, Søfartsstyrelsen og UKA-øst  
Årlige møder: 2 gange pr. måned á 3 timer

## **Schengen Øst, Chefgruppen**

Emne: Møde mellem tysk og dansk politi/told-ledelse på strategisk niveau  
Lovgrundlag: Informations- og samarbejds møde  
Formål: Drøftelse af nationale og internationale forpligtelser, fremtidige udfordringer. Fælles indsatsområder m.m.  
Handleplaner: Politidirektøren fra SSJÆ har formandsskabet pt, men planlægningen af møder skifter mellem dansk/tysk politi og dansk/tysk told. Dagsorden udfærdiges af mødeafholder med indhentning af relevante punkter fra øvrige deltagere forinden  
Snitflader: Tysk/dansk politi/told - ledelser  
Deltagere: PD, Cpi, linjechef i UKA, afdelingsleder i UKA  
Årlige møder: 1 gang årligt

## **Schengen Øst, styregruppe**

Emne: Møde mellem tysk og dansk politi/told-ledelse på operationelt niveau  
Lovgrundlag: Informations- og samarbejds møde  
Formål: Drøftelse af fælles fremtidige udfordringer, fælles indsatsområder, uddannelse m.m.  
Handleplaner: Formandsskabet er pt. ikke placeret  
Snitflader: Tysk/dansk politi/told-ledelser  
Deltagere: linjechef, afdelingsleder i UKA  
Årlige møder: Pt. ikke aktivt

## **Schengen Syd, Chefgruppen**

Emne: Møde mellem tysk og dansk politi/told-ledelse på strategisk niveau  
Lovgrundlag: Informations- og samarbejds møde  
Formål: Drøftelse af nationale og internationale forpligtelser, fremtidige udfordringer, fælles indsatsområder m.m.  
Handleplaner: Underdirektøren for Told Michael Lund har formandsskabet pt. Men planlægning af møder skifter mellem dansk/tysk politi og dansk/tysk told. Dagsorden udfærdiges af mødeafholder med indhentning af relevante punkter fra øvrige deltagere forinden  
Snitflader: Ledelse dansk/tysk politi/told  
Deltagere: Pd, cpi, linjechef UKA, afdelingsleder UKA  
Årlige møder: 1 gang årligt

## **Schengen syd, styregruppe**

Emne: Møde mellem tysk og dansk politi/told-ledelse på operationelt niveau  
Lovgrundlag: Informations- og samarbejds møde  
Formål: Drøftelse af fælles fremtidige udfordringer, fælles indsatsområder, uddannelse m.m.  
Handleplaner: Afdelingslederen Per Andersen for TOLD har formandsskabet pt., men planlægningen af møder skifter mellem dansk/tysk politi og dansk/tysk told. Dagsorden udfærdiges af mødeafholder med indhentning af relevante punkter fra øvrige deltagere forinden  
Snitflader: Dansk/tysk politi og told  
Deltagere: Linjechef, afdelingsleder  
Årlige møder: 2-4 gange årligt

# V. centrale samarbejdsfora

## **Schengen Syd, Bewertergruppe**

Emne: Møde mellem tysk og dansk politi/told-personale på taktisk niveau  
Lovgrundlag: Informations- og samarbejds møde  
Formål: Informationsudveksling, planlægning af fælles indsatsområder, GERMBÜ, uddannelse m.m.  
Handleplaner: Medarbejder TOLD har formandsskabet pt. Formandskabet skifter mellem dansk/tysk politi og dansk/tysk told. Planlægningen af møder foretages af tysk politi og formanden i forening.  
Dagsorden udfærdiges af mødeafholder med indhentning af relevante punkter fra øvrige deltager forinden  
Snitflader: Dansk/tysk politi/told  
Deltagere: Sektionsleder, sekretariatsmedarbejder og frontefterforsker i UKA  
Årlige møder: 6 – 8 gange årligt

## **Gerbü**

Emne: Møde mellem tysk og dansk politi/told personale på taktisk niveau  
Lovgrundlag: Informations- og samarbejds møder  
Formål: Drøfte aktuelle sager, der ydes bistand ifm. Grænseoverskrivende sager, og der formidles aktuel information videre til operative grupper på begge sider af grænse. Information fra egen afdeling samt overlevering af post til Tyskland  
Handleplaner: Ingen fast dagsorden  
Snitflader: Tysk og dansk politi og told  
Deltagere: Medarbejdere fra sekretariatet i UKA  
Årlige møder: Hvert 14 dag

## **SKAT/Pantefogeder**

Emne: Samarbejde med Pantefogeder  
Lovgrundlag: Intet  
Formål: Styrket samarbejde  
Handleplaner: Ingen  
Snitfalder: Al Capone samarbejdet.  
Deltagere: OPA leder, EAE leder, leder af pantefogedkontor Øst og 1 pantefoged.  
Årlige møder: 4

## **Banker, pengeinstitutter og Postdanmark**

Emne: Samarbejde med disse virksomheder i politikredsen  
Lovgrundlag: Intet  
Formål: Drøftelse af generelle forhold og problemstillinger  
Handleplaner: Ingen  
Snitflader: Finanstilsynets overordnede møder med politiet  
Deltagere: Linjechef for efterforskning, afdelingslederen i personfarlig kriminalitet og afdelingsleder Lokal Efterforskning  
Årlige møder: 1 og/eller efter behov

## **Hjemmeværnet**

Emne: Møde mellem afdelingslederen og lederne fra HJV  
Lovgrundlag: Drifts- og samarbejds møder  
Formål: Opfølgning og koordinering ift. Samarbejde, personalet, uddannelse mv. Varierende udbytte  
Handleplaner: Ingen fast dagsorden  
Snitflader: Hjemmeværnet  
Deltagere: Afdelingslederen i UKA, som indkalder og afholder mødet.  
Årlige møder: Første mandag i hver måned kl. 13.30-15.00 på kasernen i Vordingborg



# V. centrale samarbejdsfora

## Retterne (overordnet)

|              |   |
|--------------|---|
| Emne         | Samarbejde om overordnede og generelle forhold, herunder berammelser, udsættelsesforretninger m.v.  |
| Lovgrundlag  | Intet   |
| Formål       | Drøftelse og koordination af samarbejdet med retterne   |
| Handleplaner | Ingen   |
| Snitflader   | Møde med retterne (sagsbehandlerniveau)   |
| Deltagere    | Chefanklageren, advokaturcheferne, en repræsentant fra anklagemyndighedens sekretariat samt retspræsidenterne og retternes sekretariatschefer |
| Årlige møder | 1   |

## Pressen

|              |   |
|--------------|---|
| Emne         | Politiets samarbejde med pressen  |
| Lovgrundlag  | Regler om tavshedspligt og politikredsens pressepolitik   |
| Formål       | Sikre et smidigt og velfungerende samarbejde med pressen  |
| Handleplaner | Ingen   |
| Snitflader   | Ingen   |
| Deltagere    | Politidirektøren, chefpolitiinspektøren, chefanklageren, stabschefen, linjeforskeren, sekretariatschefen, pressemedarbejderen fra ledelsessekretariatet og repræsentanter fra pressen |
| Årlige møder | 1   |

## Storebælt - ulykker

|              |  |
|--------------|--|
| Emne         | Kontaktgruppe (styregruppe)  |
| Lovgrundlag  | Anlægslov  |
| Formål       | Sikre en effektiv koordineret indsats i forbindelse med ulykker og katastrofer og herunder styrke samarbejdet og den fælles udnyttelse af de deltagende myndigheders kompetencer.  |
| Handleplaner | Plansæt  |
| Snitflader   | Øvrige sektoransvarlige myndigheder og interessenter – herunder ejere  |
| Deltagere    | Linjeforsker beredskab fra Sydsjællands og Lolland-Falsters Politi (formandskab) og Fyns Politi, ledere fra Operativ Planlægning Analyse, leder af vagtcentral, Beredskabsstyrelsen, DSB, Slagelse Brand og Redning, Nyborg Redningsberedskab, Banedanmark, Region Syddanmark, Regions Sjælland og Storebælt a/s |
| Årlige møder | 4 samt et seminar  |

## Storebælt - digitalt materiale

|              |  |
|--------------|--|
| Emne         | Samarbejde om sikkerhed og sikring af digitale medier (film, billeder) fra Storebælt til straffesager på landsplan.  |
| Lovgrundlag  | retsplejeloven Edition   |
| Formål       | Sikre, at alle kredse i Danmark via EAE SSJÆ kan få det digitale materiale, som de skal bruge til straffesagsbehandling, samt sikre at politiet altid overholder lovkrav i relation til indhentelsen (legalitetsport). |
| Handleplaner | Ingen  |
| Snitflader   | Ingen  |
| Deltagere    | OPA leder, EAE leder, chefen for Storebælts betalingsanlæg.  |
| Årlige møder | 2  |

# V. centrale samarbejdsfora

## **Kommuner - Børnesager**

|               |  |
|---------------|--|
| Emne:         | Samarbejde omkring børnesager  |
| Lovgrundlag:  | Samarbejdsaftale   |
| Formål:       | Styrke og koordinere samarbejdet omkring indsatsen forhold til børn, der har været udsat for et overgreb               |
| Handleplaner: | Samarbejdsaftale   |
| Snitflader:   | Ingen  |
| Deltagere:    | Afdelings- og sektionsleder fra sektionen for personfarlig kriminalitet samt repræsentanter fra de respektive kommuner |
| Årlige møder: | 1  |

## **Femern**

|              |  |
|--------------|--|
| Emne         | Styregruppe – samarbejde med øvrige sektoransvarlige myndigheder på dansk og tysk side samt bygherre   |
| Lovgrundlag  | Statskontrakt  |
| Formål       | Sikre en effektiv koordineret indsats i forbindelse med ulykker og katastrofer og herunder at styrke samarbejdet og den fælles udnyttelse af de deltagende myndigheders kompetencer før, under og i forbindelse med driftsfasen. |
| Handleplaner | Plansæt  |
| Snitflader   | Øvrige sektoransvarlige myndigheder og interessenter, herunder ejere   |
| Deltagere    | Ledere fra Operativ Planlægning og Analyse i politikredsen, Lolland Falster Brandvæsen, Region Sjælland, Beredskabsstyrelsen, Femern a/s samt tilsvarende tyske myndigheder  |
| Årlige møder | Efter behov  |

## **Storstrøm**

|             |   |
|-------------|---|
| Emne        | Følgegruppe   |
| Lovgrundlag | Anlægslov   |
| Formål      | Myndighedskoordination vedrørende anlæg og drift af den nye Storstrømsbro.  |
| Snitflader  | Øvrige sektoransvarlige myndigheder og interessenter.   |
| Deltagere   | Vejdirektoratet, Linjeforstanderen for Beredskabet fra Sydsjællands- og Lolland-Falsters Politi, Slots- og Kulturstyrelsen, Region Sjælland, Guldborgsund kommune, Trafik- og Byggestyrelsen, Vordingborg kommune, Kystdirektoratet, Banedanmark, Søfartsstyrelsen, Miljøstyrelsen, Lolland Kommune og Arbejdstilsynet. |
| Årlig møder | 2   |

## **Socialstyrelsen**

|               |  |
|---------------|--|
| Emne:         | Understøttelsen af det tværsektorielle samarbejde mellem kommuner, politi og børnehuse   |
| Lovgrundlag:  | Samarbejdsaftale   |
| Formål:       | Samle, styrke og koordinere samarbejdet omkring en tværfaglig indsats i forhold til børn, der har været udsat for et overgreb  |
| Handleplaner: | Samarbejdsaftale   |
| Snitflader:   | Ingen  |
| Deltagere:    | Afdelings- og sektionsleder fra sektionen for personfarlig kriminalitet, anklagemyndigheden repræsentanter for Børnehuset, de aktuelle myndighedskommuner og Region Sjælland |
| Årlige møder: | 1  |